

Urząd Gminy w Pępowie

ul. St. Nadstawek 6

63-830 Pępowo

GMINA PĘPOWO

STRATEGIA ROZWOJU

GMINY PĘPOWO

NA LATA

2006 - 2013



**Strategia Rozwoju Gminy Pępowo
na lata 2006 - 2013
powstała przy współpracy**



**INWEST
CONSULTING S.A.**

61-706 Poznań

ul.Libelta 1a

tel./fax.: 061/851 86 77

**Jacek Mrowicki - Prezes Zarządu, Paweł Śliwiński – Wiceprezes
Zarządu**

Sąd Rejonowy w Poznaniu – Wydział XXI Gospodarczy KRS, nr KRS 0000028098

Wysokość kapitału całkowitego akcyjnego: 2.500.000,00 PLN



Spis treści:

1.	WSTĘP	5
1.1	Podstawowe założenia aktualizacji Strategii Gminy Pępowo	6
1.2	Metodyka prac na aktualizacją strategii	7
1.3	Miejsce dokumentu wśród dokumentów strategicznych gminy	10
2.	PODSTAWOWE INFORMACJE O GMINIE	12
2.1	Wstęp	13
2.1.1	Rys historyczny	13
2.1.2	Ogólna charakterystyka gminy	13
2.1.3	Gleby	15
2.2	Analiza stanu obecnego	15
2.2.1	Sytuacja demograficzna i społeczna gminy	15
2.2.2	Bezrobocie	17
2.2.3	Oświata i edukacja	18
2.2.4	Kultura i sport	21
2.2.5	Rozwój turystyczny gminy	22
2.2.6	Opieka zdrowotna	22
2.2.7	Pomoc społeczna	23
2.2.8	Bezpieczeństwo publiczne	24
2.2.9	Rozwój gospodarczy	24
2.2.10	Ochrona środowiska. Zaopatrzenie w wodę i odprowadzanie ścieków.	26
2.2.11	Infrastruktura drogowa i kolejowa	27
2.2.12	Infrastruktura elektro - energetyczna	28
2.2.13	Infrastruktura telekomunikacyjna	28
3.	ANALIZA STRATEGICZNA GMINY PĘPOWO	29
3.1	Bilans strategiczny gminy Pępowo	30
3.1.1	Bilans strategiczny w obszarze rozwoju społeczności lokalnej.	30
3.1.2	Bilans strategiczny w obszarze stanu środowiska.	32
3.1.3	Bilans strategiczny w obszarze rozwoju gospodarczego.	34
3.2	Analiza potencjału rozwojowego gminy Pępowo	35
3.2.1	Potencjał rozwojowy w obszarze rozwoju społeczności lokalnej.	36
3.2.2	Potencjał rozwojowy w obszarze stanu środowiska	38
3.2.3	Potencjał rozwojowy w obszarze rozwoju gospodarczego	39
4.	WYBÓR STRATEGII GMINY PĘPOWO	41
4.1	Zasady zrównoważonego rozwoju gminy Pępowo	42
4.2	Analiza SWOT/TOWS gminy Pępowo	43
4.3	Wizja rozwoju gminy Pępowo	48
5.	PROGRAMY STRATEGICZNE GMINY PĘPOWO	49
5.1	Programy realizujące cel „Nowoczesna infrastruktura”	50
5.2	Programy realizujące cel „Prężna, zasobooszczędna i ekoprzyjazna gospodarka”	56
5.3	Programy realizujące cel „Mądrzy i zdrowi mieszkańcy”	60



6. STRATEGIA GMINY PĘPOWO A INNE DOKUMENTY

STRATEGICZNE	73
6.1 Wstęp	74
6.2 Narodowy Plan Rozwoju	74
6.3 Strategia Rozwoju Województwa Wielkopolskiego	74
6.4 Strategia Zrównoważonego Rozwoju Powiatu Gostyńskiego	75
7. WDRAŻANIE STRATEGII	76
7.1 Metody wdrażania i monitorowania Strategii Rozwoju Gminy Pępowo na lata 2006-2013	77
7.2 Sposoby inicjowania współpracy między sektorem publicznym, prywatnym i organizacjami pozarządowymi	80
7.3 Public relations Strategii Gminy Pępowo	80
8. ZAŁĄCZNIKI	82
8.1 Dokumenty strategiczne gminy powiązane ze strategią rozwoju	83
8.2 Skład zespołu ds. aktualizacji strategii	84
8.3 Osoby uczestniczące w konsultacjach nt. aktualizacji „Strategii Rozwoju Gminy Pępowo”	87
8.4 Macierz analizy SWOT gminy Pępowo	88
8.5 Macierz analizy TOWS gminy Pępowo	89

Spis tabel

Tabela 1. Klasyfikacja geodezyjna gruntów w gminie Pępowo	15
Tabela 2. Sytuacja demograficzna w gminie Pępowo wg danych na koniec 2004 roku	16
Tabela 3. Liczba mieszkańców gminy Pępowo w latach 2001 – 2004 i gęstość zaludnienia	16
Tabela 4. Saldo migracyjne mieszkańców gminy Pępowo w latach 1993 – 2003	16
Tabela 5. Struktura wykształcenia mieszkańców gminy Pępowo	17
Tabela 6. Zestawienie liczby uczniów w poszczególnych placówkach nauczania	19
Tabela 7. Prognoza ilości uczniów	20
Tabela 8. Cykliczne imprezy kulturalne i sportowe w gminie	21
Tabela 9. Zestawienie podmiotów gospodarczych w 2004 roku	25
Tabela 10. Struktura gospodarstw rolnych w 2004 roku	26
Tabela 11. Infrastruktura wodno-kanalizacyjna	27
Tabela 12. Infrastruktura komunikacyjna w gminie	28
Tabela 13. Bilans strategiczny w obszarze rozwoju społeczności lokalnej	30
Tabela 14. Bilans strategiczny w obszarze stanu środowiska	32
Tabela 15. Bilans strategiczny w obszarze rozwoju gospodarczego	34
Tabela 16. Bilans strategiczny - potencjał rozwojowy w obszarze rozwoju społeczności lokalnej	36
Tabela 17. Bilans strategiczny - potencjał rozwojowy w obszarze stanu środowiska	38
Tabela 18. Bilans strategiczny - potencjał rozwojowy w obszarze rozwoju gospodarczego	39
Tabela 19. Zestawienie chronologiczne realizacji programów i działań Strategii Rozwoju Gminy Pępowo	67



Słownik użytych pojęć i skrótów:

Gmina	gmina Pępowo
JST	jednostka samorządu terytorialnego
Cel strategiczny	cel, jaki gmina chce osiągnąć w perspektywie czasowej niniejszego dokumentu;
MŚP	małe i średnie przedsiębiorstwa
NFOŚIGW	Narodowy Fundusz Ochrony Środowiska i Gospodarki Wodnej
Polityka branżowa	opis działań kierunkowych i zasad postępowania w określonej dziedzinie, które posłużą do realizacji celów
Priorytet	określenie wagi konkretnego celu operacyjnego powodującego potrzebę jego realizacji przed innymi
PRL	plan rozwoju lokalnego
Program	zbiór zadań (ew. projektów) wskazujący przedmiot podejmowanych działań, jednostkę organizacyjną odpowiedzialną za ich wykonanie i nadzór oraz wskaźniki oceny stopnia osiągnięcia wyznaczonych celów
Ustawa o finansach publicznych	ustawa z dnia 30 czerwca 2005 r. o finansach publicznych (Dz.U. Nr 249, poz. 2104 z późniejszymi zmianami)
Ustawa o dochodach	ustawa z dnia 26 listopada 1998 r. o dochodach jednostek samorządu terytorialnego w latach 1999 - 2003 (Dz. U. Nr 150, poz. 983 z późniejszymi zmianami)
WFOŚIGW	Wojewódzki Fundusz Ochrony Środowiska i Gospodarki Wodnej
Wizja gminy	wyobrażenie przyszłego, pożądanego stanu JST
WPI	wieloletni plan inwestycyjny – analiza możliwości inwestycyjnych od strony rzeczowej i finansowej
WPR	wieloletni plan rozwoju – analiza potrzeb inwestycyjnych od strony rzeczowej
Wskaźnik	narzędzie pomiaru osiągnięcia celu lub realizacji programów, projektów i zadań
Zadanie	podstawowa jednostka realizacyjna służąca osiągnięciu wyznaczonych celów, wskazująca przedmiot zadania, osobę odpowiedzialną za wykonanie i nadzór, harmonogram realizacji, koszt realizacji i źródła finansowania
Zasady	wartości i przesłanki określające politykę branżową, będące podstawą do wyznaczania kierunków podejmowanych w ramach jej działań
Zrównoważony rozwój	rozwój społeczno-gospodarczy, w którym następuje integracja działań ekonomicznych, społecznych oraz przyrodniczych w celu utrzymania trwałości jego rezultatów oraz możliwości zaspokajania potrzeb poszczególnych społeczności współczesnego i przyszłych pokoleń

1. WSTĘP





1.1 PODSTAWOWE ZAŁOŻENIA AKTUALIZACJI STRATEGII GMINY PĘPOWO

Planowanie jest rzeczą trudną, ponieważ dotyczy przyszłości. Niemniej trudno dotrzeć do celu bez wcześniejszego uświadomienia sobie, w jaki sposób wyznaczony cel osiągnąć. Na co zatem winno się zwracać uwagę, aby wysiłek w dążeniu do celu nie okazał się próżny?

Przed wszystkim trzeba jasno i wyraźnie sprecyzować cele, a następnie określić dostępne dla nas sposoby dotarcia do nich. **Tworzenie strategii, wspartej wieloletnim planowaniem, jest właśnie takim narzędziem umożliwiającym realizację zamierzeń.**

Należy zdawać sobie sprawę, że każdy obszar kraju posiada swoją specyfikę, zatem każda jednostka samorządowa powinna określić swe cele samodzielnie; strategia uniwersalna, zawierająca wszystkie możliwe aspekty rozwoju, z pewnością nie będzie tu narzędziem skutecznym.

W związku z powyższym dobra strategia powinna posiadać następujące cechy:

- **unikalność** - musi być specyficzna dla danego środowiska,
- **rzetelność** - musi być oparta o opinię społeczną, aby miała realne wsparcie; jednocześnie powinna być też „wbudowana” w otoczenie (krajowe i unijne),
- **użyteczność** - musi przetwarzać dalekosiężne cele w konkretne zadania wykonywane w ramach kolejnych budżetów,
- **aktualność** - musi być okresowo weryfikowana.

Istotnym pytaniem, na które trzeba sobie odpowiedzieć tworząc strategię jest zawsze, jaki przyjąć horyzont czasowy? W niniejszej strategii postanowiono posłużyć się okresami programowania przyjętymi w Unii Europejskiej i przyjęto perspektywę do roku 2013.

**ZASADNICZYM CELEM STRATEGII GMINY PĘPOWO JEST ODPOWIEDŹ NA PYTANIE:
„W JAKIM MIEJSCU BĘDZIEMY ZA 8 LAT”**



Dlaczego warto posiadać strategię rozwoju?

Strategia jest dokumentem nakreślającym główne cele i kierunki przyszłego rozwoju gminy, uwzględniającym potrzeby społeczności lokalnej. Strategia winna być realizowana poprzez przygotowanie nowych i modyfikowanie już prowadzonych działań na terenie gminy. Działania te porządkuje się w programy odpowiadające celom strategicznym.

1.2 METODYKA PRAC NA AKTUALIZACJĄ STRATEGII

Gmina Pępowo w 1995 roku wzięła udział w pilotażowym programie Fundacji Programów Pomocy dla Rolnictwa (FAPA), dzięki któremu stworzono strategię rozwoju dla dziesięciu gmin w Polsce. Pierwsza aktualizacja tego dokumentu miała miejsce w 1999 roku. Obecne działania, przygotowały strategię w nowej formie w związku ze stworzeniem dla gminy dokumentu o charakterze operacyjnym (Plan Rozwoju Lokalnego).

Aktualizację dokumentu umożliwiły działania zespołu ds. monitorowania realizacji „Strategii Rozwoju Gminy Pępowo na lata 2006 -2013” powołanego Zarządzeniem Nr 21/2006 Wójta Gminy Pępowo z dnia 3 lipca 2006 r. w sprawie powołania Komisji ds. aktualizacji Strategii.

Podczas aktualizowania strategii postanowiono nawiązać do idei „zrównoważonego rozwoju gminy” przyjętej w formie „Agendy 21”, w której działaniami objęto 3 podstawowe obszary aktywności: gospodarkę, środowisko (zarówno przyrodnicze jak i przestrzenne) oraz społeczeństwo. Strategia zrównoważona winna być nakierowana na przyszłe pokolenia i koordynować zróżnicowane potrzeby gminy poprzez pryzmat szanowania potrzeb we wszystkich trzech zasadniczych obszarach.

Aktualizując zamierzenia strategii kierowano się następującymi przesłankami:

- władze lokalne chcą pełnić rolę aktywnego inspiratora i koordynatora działań w gminie,
- współpraca różnych środowisk lokalnych może przynieść wiele dodatkowych korzyści niemożliwych do osiągnięcia indywidualnie,
- gmina chce być otwarta na kontakty zewnętrzne widząc w nich źródło rozwoju i innowacji,
- poprawa jakości życia mieszkańców całej gminy związana jest z poprawą sytuacji gospodarczej.

Prace nad aktualizacją składały się z następujących elementów:

1. Określenie stanu aktualnego:



Diagnoza obejmuje przegląd najważniejszych elementów struktury społeczno-gospodarczej gminy. Szczególny nacisk położono na omówienie następujących zagadnień:

- sytuacji demograficznej i społecznej,
 - stanu infrastruktury technicznej, w szczególności spraw infrastruktury telekomunikacyjnej, energetycznej i gazowniczej, kanalizacji, gospodarki wodno-ściekowej, gospodarki odpadami, infrastruktury drogowej,
 - stanu infrastruktury społecznej, w szczególności bazy materialnej oświaty i wychowania, zagadnień pomocy społecznej, służby zdrowia, kultury oraz sportu i rekreacji,
 - sytuacji gospodarczej,
 - problematyki przestrzennej i mieszkaniowej.
2. Bilans strategiczny gminy Pępowo, uwzględniający osiągnięcia przyjętych wcześniej celów strategicznych.
 3. Określenie potencjału rozwojowego.
 4. Zagregowana analiza możliwości rozwoju gminy Pępowo.
 5. Wizja Rozwoju.
 6. Określenie Programów Strategii Rozwoju Gminy.
 7. Koordynacja strategii z innymi dokumentami strategicznymi.
 8. Określenie zasad monitorowania i aktualizacji strategii.
 9. Przygotowanie i przedłożenie Radzie Gminy projektu Strategii.

W oparciu o powyższą metodę wyznaczone zostały kierunki rozwoju gminy.

Przygotowana Strategia Rozwoju Gminy Pępowo obejmuje perspektywę do roku 2013. Na poziomie szczegółowym zadanie to przejęte jest przez dokumenty operacyjne.

PODSTAWĄ METODYKI PRAC JEST ICH USPOŁECZNIENIE

Oprócz wiedzy i doświadczenia zespołu pracującego nad aktualizacją strategii kierowano się zasadą wykorzystania dotychczasowych prac i propozycji zgłaszanych w gminie.

Innymi źródłami informacji były dokumenty strategiczne jednostek nadrzędnych:

1. Narodowy Plan Rozwoju,



2. Strategia Rozwoju Województwa Wielkopolskiego,
3. Strategia Zrównoważonego Rozwoju Powiatu Gostyńskiego.

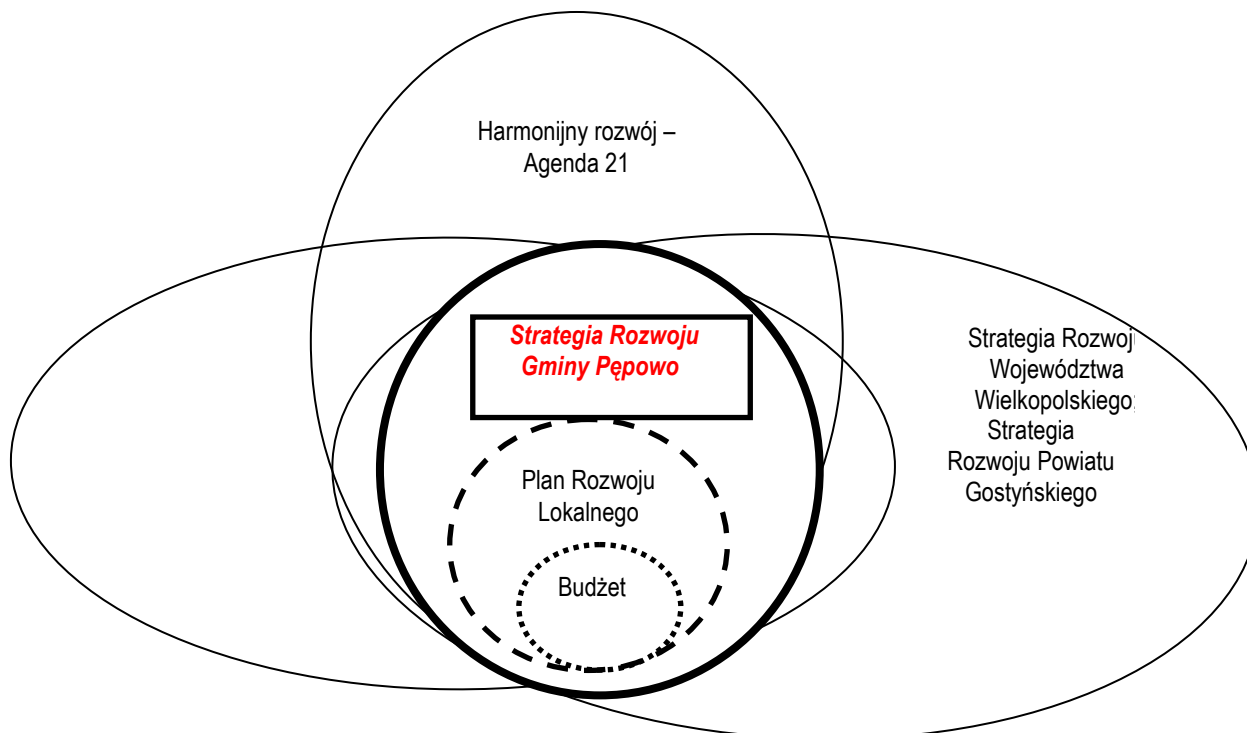
Ponadto korzystano ze stron internetowych podmiotów mieszczących się na terenie gminy i danych statystycznych.

Podczas spotkań związanych z pracą nad aktualizacją zbierano informacje od przedstawicieli różnych środowisk gminy, które następnie wykorzystano podczas przygotowywania niniejszego opracowania.



1.3 MIEJSCE DOKUMENTU WŚRÓD DOKUMENTÓW STRATEGICZNYCH GMINY

Schematycznie miejsce Strategii pośród innych podstawowych dokumentów dotyczących rozwoju jest następujące:



Ze względu na naturalną potrzebę tworzenia dokumentów o charakterze strategicznym dla różnych obszarów aktywności przyjęto zasadę otwartości niniejszego dokumentu. Zmiany, uzupełnienia i modyfikacje polegać będą mogły zarówno na poprawianiu wprost dokumentu bazowego, jak i na dołączaniu innych dokumentów jako uzupełnień strategii.

Ogólnie dokumenty dotyczące rozwoju strategicznego gminy podzielić można na dwa obszary.

Dokumenty kierunkowe:

STRATEGIA - dokument nadrzędny względem innych aktów prawa miejscowego,

POLITYKI BRANŻOWE - opisy działań kierunkowych i zasad postępowania, szczegółowe dla poszczególnych branż (np. Plan Zagospodarowania Przestrzennego).



Dokumenty realizacyjne:

PLANY/PROGRAMY - zespoły projektów i zadań w określonej branży; mogą zawierać montaż finansowy;

PROJEKTY - zespoły powiązanych zadań realizowanych na podstawie harmonogramów, ze wskazanymi źródłami finansowania i wskaźnikami osiągnięcia celów;

ZADANIA - podstawowe jednostki realizacyjne, wskazujące: przedmiot zadania, osoby odpowiedzialne za wykonanie i osoby nadzorujące, termin rozpoczęcia i zakończenia realizacji zadania, sposoby realizacji, kwoty środków finansowych przeznaczonych na zadanie, sposób odbioru poprawności wykonania zadania, wskaźniki oceny osiągnięcia celów.

Ponadto należy zwrócić uwagę, że oprócz dokumentów wewnętrznych – stworzonych wewnątrz jednostki samorządowej (lub dla niej obligatoryjnych, mimo innego pochodzenia) - istnieć mogą inne, zewnętrzne dokumenty dotyczące strategii, które JST chce akceptować, mimo iż nie są obowiązujące od strony formalnej.

STRATEGIA ROZWOJU GMINY PĘPOWO MA CHARAKTER OTWARTY

2. PODSTAWOWE INFORMACJE O GMINIE





2.1 WSTĘP

2.1.1 Rys historyczny

Pierwsze wzmianki na temat Pępowa pochodzą z 1136 roku i dotyczą potwierdzenia położenia wsi Pępowo w granicach majątku biskupa gnieźnieńskiego. Pierwotna nazwa to Pampowo (używana do roku 1800), pochodząca od „pampucha”, czyli pączka w maśle. Władze pruskie zaczęły stosować pisownię Pempowo, stąd po I wojnie światowej pojawiło się Pępowo. Obecne Pępowo składa się z dawnego Pampowa i Chocieszewic. Nazwa Pampowo pochodzi od nazwiska Pampowskich.

Od 1267 roku Pępowo stanowiło samodzielną parafię. Od początku XIX wieku działały dwie szkoły: w Pępowie szkoła polska, a w pobliskich Chocieszewicach szkoła ewangelicka. Brak jest jakichkolwiek wzmianek o konfliktach na tle wyznaniowym na pępowskiej ziemi.

Pępowo ma wspaniałe tradycje historyczne: podania ludowe mówią o udziale chłopów w organizowaniu oddziałów przeciwko wojskom szwedzkim w 1655 roku. W 1806 roku dla wkraczającego na ziemie polskie cesarza Napoleona wystawiono szwadron kawalerii złożony z młodzieży wiejskiej.

2.1.2 Ogólna charakterystyka gminy

Pępowo to malownicza gmina położona na terenie Wielkopolski, do niedawna była jedną z najmniejszych obszarowo gmin byłego województwa leszczyńskiego, położona w południowo - wschodniej jego części. Położenie gminy w układzie gospodarczym kraju jest korzystne. Pępowo leży w połowie drogi pomiędzy Poznaniem a Wrocławiem przy międzyregionalnej linii kolejowej Ostrów Wlkp. - Leszno oraz międzyregionalnej drodze Krotoszyn - Rawicz - Warszawa. Warunki środowiska przyrodniczego, a także dość znaczne oddalenie do głównych aglomeracji miejsko - przemysłowych kraju przesądzają o rolniczym charakterze gminy i wysokotowarowej produkcji rolnej.

Pępowo zajmuje obszar 86,7 km² z tego 6 205 ha gruntów ornych. Gminę zamieszkuje ponad 6 tys. mieszkańców, którzy w większości utrzymują się z pracy rolniczej oraz z przetwórstwa rolno - spożywczego. Otoczeniem terytorialnego systemu społecznego gminy Pępowo jest byłe województwo leszczyńskie, jeden z najlepiej rozwiniętych rolniczo regionów kraju oraz województwo dolnośląskie. Pępowo wchodzi w skład regionu o niewielkim obszarze i zaludnieniu, dość jednorodnych warunkach środowiska; prezentującego średni ogólny poziom rozwoju społeczno - gospodarczego, jednak najwyższy krajowy poziom rozwoju rolnictwa; regionu spójnego komunikacyjnie o wyraźnym niedorozwoju infrastruktury, zarówno technicznej, jak i społecznej. Ludność gminy zamieszkuje we wsiach o dość luźnej zabudowie,



Strategia Rozwoju Gminy Pępowo na lata 2006 – 2013

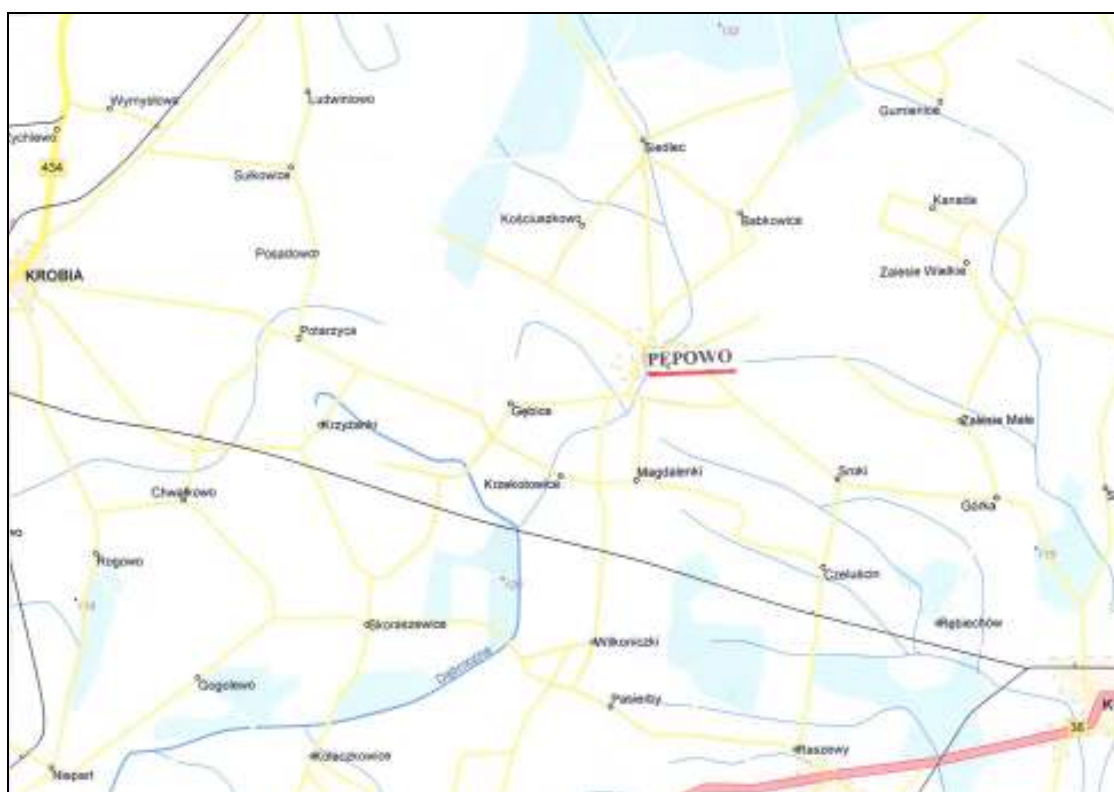
co znacznie powiększa koszty jej obsługi w zakresie infrastruktury. Gęstość zaludnienia 70 osób na 1 km² nie jest wysoka, jeśli się ją porównuje z poziomem krajowym. W ogólnej liczbie ludności znaczny odsetek przypada na ludność w wieku poprodukcyjnym.

Pępowo jest gminą wybitnie rolniczą, charakteryzującą się najwyższą w Polsce towarowością produkcji rolnej, szczególnie zwierzęcej. Większość jej terenów stanowią użytki rolne, w tym grunty orne, stanowiące ponad 70% ogólnej powierzchni. Lasy zajmują około 20% powierzchni gminy. Na sieć osadniczą Pępowa składa się 13 sołectw, dwa przysiółki, dwa folwarki oraz trzy leśniczówki.

Podstawową funkcją gminy jest rolnictwo. Ponad 65% osób aktywnych zawodowo pracuje właśnie w rolnictwie, osiągając w najlepszych gospodarstwach wyniki zbliżone do zachodnioeuropejskich standardów. Warunki glebowe są korzystne dla produkcji warzyw, a głównym rynkiem zbytu są lokalne zakłady przetwórcze.

Na terenie gminy znajdują się dworki i pałace, stanowiące bazę hotelową gminy. Są to: późnobarokowy pałac Mycielskich z parkiem o powierzchni 17,7 ha z II poł. XIX w., klasycystyczny pałac w Gębicach z początków XIX w. z parkiem krajobrazowym oraz pałac w Skoraszewicach.

Mapa 1. Rejon Gminy Pępowo





Pępowo leży w Powiecie Gostyńskim, który położony jest w południowej części Niziny Wielkopolskiej na zachodniej krawędzi Wysoczyzny Kaliskiej, w obrębie Wysoczyzny Leszczyńskiej. Powiat Gostyński sąsiaduje z sześcioma powiatami: rawickim, leszczyńskim, kościańskim, śremskim, jarocińskim oraz krotoszyńskim. Na obszar Powiatu Gostyńskiego składa się 7 gmin (w tym 5 miejsko-wiejskich i 2 wiejskie) oraz 187 miejscowości. Pod względem obszaru zajmuje 15 miejsce wśród 35 powiatów Województwa Wielkopolskiego, a pod względem zaludnienia 16 miejsce. Gęstość zaludnienia wynosi 94,2 osoby/km².

2.1.3 Gleby

Gmina Pępowo posiada korzystne warunki przyrodnicze, sprzyjające rozwojowi rolnictwa. Na terenie tym nie występuje zjawisko erozji gleb, stąd użytki rolne stanowią 72,2% obszaru gminy. Warunki naturalne, w tym głównie jakość rolniczej przestrzeni produkcyjnej (93,1 pkt w 100 – punktowej skali) stwarzają wybitnie korzystne warunki do produkcji rolnej. Klasyfikację geodezyjną gruntów w gminie Pępowo przedstawia poniższa tabela.

Tabela 1. Klasyfikacja geodezyjna gruntów w gminie Pępowo

L.p.	Klasyfikacja geodezyjna gruntów	Wielkość
1.	Obszar gminy	86,7 km ²
2.	W tym: użytki rolne	6 205 ha
3.	W tym: lasy	1 773 ha

Źródło: Dane Urzędu Gminy w Pępowie.

2.2 ANALIZA STANU OBECNEGO

2.2.1 Sytuacja demograficzna i społeczna gminy

Sytuacja demograficzna gminy Pępowo jest charakterystyczna dla gmin wiejskich. Gmina Pępowo jest zamieszkała przez 6 074 mieszkańców, z których większość stanowią mężczyźni (3 086). W samej miejscowości Pępowo zamieszkuje 1799 osób, w tym 903 mężczyzn i 896 kobiety. Od roku 1997 obserwuje się dodatnie saldo migracyjne. Cechą specyficzną gminy Pępowo są relatywnie młoda struktura wieku ludności, przeciętna stopa bezrobocia, wysoki wskaźnik aktywności pracowniczej i wysoki współczynnik aktywności zawodowej.

Rozwój ludności gminy Pępowo charakteryzował się w ostatnim dwudziestoleciu znaczną regularnością. Występował stały, ale nieduży wzrost ludności. Tempo przyrostu rzeczywistego w ostatnich latach było nieduże, bo tylko 2,2 promile. Struktura ludności według wieku jest bardzo nierówna z uwagi na kolejne niżej i wyżej demograficzne. Zauważalny jest spadek rodności oraz stagnacja umieralności w gminie. Na uwagę zasługuje fakt, że ludność w wieku produkcyjnym



stanowi 60% ogólnej liczby mieszkańców gminy Pępowo. Obecną sytuacją demograficzną przedstawia tabela 2.

Tabela 2. Sytuacja demograficzna w gminie Pępowo wg danych na koniec 2004 roku

Ogółem	W wieku przedprodukcyjnym	W wieku produkcyjnym	W wieku poprodukcyjnym	Biologiczne grupy wieku		
				0-14 lat	15-64 lat	65 i więcej
6059	1 511	3 548	926	1 143	4 104	812

Źródło: dane Urzędu Gminy Pępowo

Gęstość zaludnienia w gminie Pępowo utrzymuje się na stałym poziomie, co ujęto w tabeli 3. Jeśli uwzględni się dotychczasowe trendy migracji wewnętrznych (tabela 4) i ich ujemne saldo, to gmina Pępowo w najbliższym czasie może wykazywać niewielki wzrost ludności, a możliwa jest nawet stagnacja tej liczby.

Tabela 3. Liczba mieszkańców gminy Pępowo w latach 2001 – 2004 i gęstość zaludnienia

Rok	Liczba ludności	Gęstość zaludnienia na km ²
2001	6 068	70,0
2002	6 085	70,2
2003	6 074	70,0
2004	6 059	69,8

Źródło: dane Urzędu Gminy Pępowo

Tabela 4. Saldo migracyjne mieszkańców gminy Pępowo w latach 1993 – 2003

Rok	Zameldowanie	Wymeldowanie
1993	62	60
1994	68	71
1995	69	79
1996	64	63
1997	60	71
1998	43	58
1999	41	69
2000	52	70
2001	48	74
2002	43	56
2003	42	72

Źródło: dane Urzędu Gminy Pępowo

Poziom wykształcenia mieszkańców gminy Pępowo nie odbiega od średniej krajowej dla obszarów wiejskich, co pokazano w tabeli 5. Przede wszystkim dominuje wśród mieszkańców wykształcenie podstawowe i zasadnicze zawodowe - 72% mieszkańców. Wykształcenie wyższe



posiada co trzydziesty mieszkaniec gminy. Obserwowana obecnie w skali kraju tendencja do poszerzania i uzupełniania wiedzy pozwala przypuszczać, że poziom wykształcenie mieszkańców gminy ulegnie w przyszłości pozytywnej zmianie i coraz więcej osób będzie mogło się poszczycić wykształceniem policealnym lub wyższym.

Tabela 5. Struktura wykształcenia mieszkańców gminy Pępowo

Ogółem	Wyższe	Policealne	Średnie			Zasadnicze zawodowe	Podstawowe ukończone	Podstawowe nieukończone i bez wykształcenia szkolnego
			Razem	Zawodowe	Ogólnokształcące			
2 440	81	51	461	374	87	676	1 096	75

Źródło: dane Urzędu Gminy Pępowo

2.2.2 Bezrobocie

Według danych Powiatowego Urzędu Pracy w Gostyniu na dzień 31 grudnia 2004 roku w gminie Pępowo pozostawało zarejestrowanych 396 bezrobotnych. Wśród bezrobotnych większą liczebnie grupą byli mężczyźni, którzy stanowili 206 ogółu bezrobotnych w gminie. Należy dodać, że poziom bezrobocia odnotowany w statystykach instytucji rynku pracy może być różny od rzeczywistej liczby informującej o osobach pozostających bez pracy. Wśród 3.548 osób, będących w wieku produkcyjnym z końcem 2004 roku, bez zatrudnienia pozostawało 396 osób. Najliczniejszą grupę pozostających bez pracy stanowią osoby w wieku od 25 do 34 lat. W rejestrach figurują ogółem 133 osoby. Kolejną liczną grupą są bezrobotni w wieku od 18 do 24 lat – ogółem 119 osób. W grupie wiekowej od 35 do 44 lat zarejestrowane są 72 osoby bezrobotne. W przedziale wiekowym od 45 do 54 lat zaewidencjonowano 64 bezrobotnych, natomiast w grupie od 55 do 59 lat – 7 osób. Tylko 1 osobę bezrobotną zarejestrowano w przedziale wiekowym od 60 do 64 lat. Nie zarejestrowano bezrobotnych wśród osób młodych z przedziału 15 – 17 lat.

Dane te świadczą o trudnościach w znalezieniu pracy przez ludzi młodych i zarazem oddają pozytywny obraz osób starszych, które, jak można mniemać, albo są w dalszym ciągu czynne zawodowo, albo zostały już objęte świadczeniami przedemerytalnymi.

Najliczniejszą grupę wśród bezrobotnych, tj. 22,7 procent stanowią osoby bezskutecznie poszukujące zatrudnienia ponad 2 lata. Od 1 do 3 miesięcy poszukuje zatrudnienia 20,5 procent osób bezrobotnych.



Bezrobotni pozostający bez pracy do 2 lat to 18,7 procent spośród wszystkich zarejestrowanych, natomiast pozostających bez zatrudnienia do 12 miesięcy jest 18,2 procent. Do 6 miesięcy nie posiada żadnego zatrudnienia 10,6 procent bezrobotnych, a 9,3 procent stanowią osoby poszukujące pracy do 1 miesiąca.

Ogółem 28,3% bezrobotnych to osoby ze stażem pracy w zakresie 1 do 5 lat. Kolejną grupę stanowią osoby legitymujące się stażem pracy od 5 do 10 lat – 19,4 procent bezrobotnych. Najmniej bezrobotnych zanotowano w grupie osób legitymujących się stażem 30-letnim i dłuższym – 1,3 procent. Poziom wykształcenia ma istotny wpływ na sytuację osoby na rynku pracy. Najwyższe bezrobocie osiąga osób z wykształceniem zasadniczym zawodowym a następnie gimnazjalnym i poniżej – odpowiednio 203 i 106 osób. Kolejną grupą bezrobotnych w liczbie 56 są osoby z wykształceniem policealnym. Problem braku zatrudnienia w najmniejszym stopniu dotyczy osób z wykształceniem wyższym (ogółem 11 osób) i średnim ogólnokształcącym (20 osób).

2.2.3 Oświata i edukacja

Gmina jako jednostka samorządu terytorialnego odpowiada za utrzymanie i rozwój bazy materialnej szkół i placówek oświatowych. Odpowiedzialność ta dotyczy wymiaru ekonomicznego oraz rozciąga się również na sferę zobowiązań wobec społeczności gminy w zakresie tworzenia systemu edukacyjnego, który młodzieży stworzy szansę osobistego rozwoju, a środowisku zapewni cywilizacyjny awans. Gmina Pępowo dąży do tworzenia takich warunków funkcjonowania szkół i placówek oświatowo-wychowawczych, które zapewniają powszechność, celowość oraz wysoką jakość systemu edukacyjnego. Aktualnie funkcjonująca sieć szkół i przedszkoli zapewnia optymalne warunki do realizacji zadań oświatowych w Gminie. Obiekty oświatowe, ich wyposażenie (pracownie komputerowe, sale gimnastyczne), a także odpowiednie kwalifikacje nauczycieli są przedmiotem dokładnej analizy władz gminy. Wyraźnie widać także podejmowane działania wychowawcze, ukierunkowane na kształtowanie pożądanych społecznie postaw i właściwy rozwój osobowości młodego pokolenia. Strategia rozwoju systemu edukacji oparta została demograficznego gminie na próbie budowania demograficznego ładu w środowisku lokalnym poprzez dialog rodziców, nauczycieli i władz gminy, podejmowanie prawidłowych decyzji dotyczących bazy materialnej, służącej kształceniu, opiece i wychowaniu oraz racjonalnego wykorzystania środków finansowych przeznaczonych na ten cel.

Na terenie gminy istnieje dobrze rozwinięta sieć placówek oświatowo-wychowawczych w tym jedno przedszkole i trzy zerówki filialne, trzy szkoły podstawowe i jedno gimnazjum. W gminie



nie ma problemu z brakiem miejsc w szkołach, zagadnieniem do ciągłej poprawy pozostaje dojazd dzieci do szkół.

Poniższa tabela charakteryzuje strukturę oświaty w gminie.

Tabela 6. Zestawienie placówek nauczania i liczby uczniów w poszczególnych placówkach

L.p.	Nazwa i typ szkoły	Adres	Liczba uczniów
1.	Zespół Szkół Gimnazjum i Szkoła Podstawowa w Pępowie	ul. Powstańców Wlkp. 44 63-830 Pępowo	758
2.	Samorządowa Szkoła Podstawowa w Skoraszewicach	Samorządowa Szkoła Podstawowa w Skoraszewicach	159
3.	Szkoła Podstawowa w Pępowie. Szkoła Filialna w Siedlcu	Szkoła Podstawowa w Pępowie. Szkoła Filialna w Siedlcu	50

Źródło: dane Urzędu Gminy w Pępowie

Prognozy demograficzne wskazują na ogólną tendencję zmniejszania się liczby uczniów, tak w szkołach podstawowych, jak również w gimnazjach. Trend ten ma charakter stały, zgodny z ogólnymi trendami demograficznymi w Polsce



Tabela 7. Prognoza ilości uczniów w gminie Pępowo

Rok urodzenia	Klasa	2006/2007	Klasa	2007/2008	Klasa	2008/2009	Klasa	2009/2010	Klasa	2010/2011	Klasa	2011/2012	Klasa	2012/2013	Klasa	2013/2014
1991r.	3	120														
1992r.	2	104	3	104												
1993r.	1	93	2	93	3	93										
1994r.	VI	88	1	88	2	88	3	88	-	-	-	-	-	-	-	-
1995r.	V	78	VI	78	1	78	2	78	3	78	-	-	-	-	-	-
1996r.	IV	70	V	70	VI	70	1	70	2	70	3	70	-	-	-	-
1997r.	III	73	IV	73	V	73	VI	73	1	74	2	74	3	74	-	-
1998r.	II	85	III	85	IV	85	V	85	VI	85	1	85	2	85	3	85
1999r.	I	73	II	73	III	73	IV	73	V	73	VI	73	1	73	2	73
2000r.	0	77	I	77	II	77	III	77	IV	77	V	77	VI	77	1	77
2001r.			0	68	I	68	II	68	III	68	IV	68	V	68	VI	68
2002r.					0	68	I	68	II	68	III	68	IV	68	V	68
2003r.							0	57	I	57	II	57	III	57	IV	57
2004.									0	58	I	58	II	58	III	58
2005r.											0	71	I	71	II	71
2006r.													0	bd	I	bd
2007r.															0	bd
2008r.																
Razem	-	861	-	809	-	773	-	737	-	708	-	701	-	X	-	X

Źródło: Zespół Szkół Szkoły Podstawowej i Gimnazjum w Pępowie; Samorządowa Szkoła Podstawowa w Skoraszewicach



2.2.4 Kultura i sport

Działalność kulturalna w gminie opiera się na pracy Centrum Sportowo – Kulturalnego i prowadzonych w nim sekcji oraz zespołów. Centrum Sportowo - Kulturalne jest instytucją nadającą ton życiu gminy. Wychodzi do mieszkańców gminy Pępowo z bogatą ofertą w sferze kultury, sportu i edukacji. Cyklicznie odbywające się imprezy kulturalne i sportowe przedstawiono w poniższej tabeli.

Tabela 8. Cykliczne imprezy kulturalne i sportowe w gminie

Miesiąc	Cykliczne imprezy kulturalne i sportowe
Styczeń	Koncert Noworoczny Mistrzostwa Gminy w tenisie stołowym
Luty	Zakładowy Turniej Koszykówki Ferie zimowe (zajęcia z dziećmi i młodzieżą szkolną)
Marzec	Biesiada z okazji "Dnia Kobiet" Mistrzostwa Gminy w Szachach i Warcabach
Maj	Święta Majowe Zawody Strażackie Festyn z okazji Dnia Strażaka
Czerwiec	Festiwal piosenki przedszkolnej "Od przedszkola do ..." Piłkarski turniej drużyn podwórkowych Dni Pępowa Memoriał J.K.Dąbrowskiego
Lipiec/Sierpień	Cykl festynów wiejskich Rajd Rowerowy "Z wizytą u nas"
Wrzesień	Dożynki Gminne
Listopad	Święto Niepodległości
Grudzień	Spotkanie z Mikołajem Mikołajkowy Turniej Koszykówki Powitanie Nowego Roku

Źródło: dane Urzędu Gminy w Pępowie

Pępowo ma również osiągnięcia sportowe i stwarza swoim mieszkańcom możliwości uprawiania różnych form aktywności ruchowej. Dzisiejsze sukcesy mają swoją sportową tradycję. Od jesieni 1945r. do wiosny 1948r. działał w Pępowie klub o nazwie Katolickie Stowarzyszenie Młodzieży Męskiej, którego założycielem był Jan Wiórka. 16 września 1945r.



piłkarze z Pępowa, w cyklu spotkań piłkarskich z okolicznymi drużynami rozegrali jako jeden z pierwszych mecz z KS "Wicher" Pogorzela. W 1948r. z inicjatywy Jana Wiórki zorganizowano i zgłoszono drużynę do rozgrywek na szczeblu powiatu gostyńskiego. Przyjęto nazwę "Dąbroczanka", od nazwy przepływającej przez Pępowo rzeczki Dąbroczna. W sezonie 1995/96 drużyna awansowała do klasy okręgowej, gdzie przez ostatnie lata uczestniczyła z powodzeniem w rozgrywkach. Po wspaniałym sezonie 2000/2001 "Dąbroczanka" pod wodzą trenera Bogdana Matyli wywalczyła awans do IV ligi.

Drużyna Grom Czeluścin została utworzona w 1998 roku. Młodzież tamtejszej wsi po wygranym turnieju o puchar Wójta Gminy Pępowo, postanowiła utworzyć klub piłkarski. Podstawowymi zawodnikami zostali założyciele tego klubu. Pierwszy Sezon w klasie B okazał się bardzo udany i drużyna zajęła jedno z czołowych miejsc w tabeli. Czeluścin szybko awansował do klasy A.

LKS "Dąbroczanka Pępowo" szczyli się również stadniną koni, a w niej sekcją skoków i sekcją powożenia. W poprzednim sezonie zawodnicy Klubu sekcji skoków startowali w zawodach regionalnych oraz w eliminacjach do Ogólnopolskiej Olimpiady Młodych. Podczas eliminacji odbyły się również Mistrzostwa Wielkopolski Juniorów, w których Pępowianie zajęli III i X miejsce.

2.2.5 Rozwój turystyczny gminy

Na terenie gminy Pępowo działa Międzygminny Związek Turystyczny "Wielkopolska Gościnną", którego główne cele to tworzenie warunków dla rozwoju turystyki w gminie oraz promocja walorów turystycznych gminy. Związek ośmiu gmin, tj. Kościan, Krzywina, Piaski, Krobia, Pępowo, Jutrosin, Pakosław i Miejska Górka obejmuje obszar 1 130 km kwadratowych. Na obszarze związku jest wytyczony Szlak Rajdu Konnego, którego trasa licząca 204 km wiedzie przez 5 gmin. Wytyczone są również ścieżki rowerowe. W Pępowie znajdują się trzy stadniny koni. Atrakcją turystyczną Pępowa i okolic są zespoły pałacowo parkowe (ok. 30) w dobrym stanie, zabytkowe zabudowania folwarczne oraz zespoły klasztorne i zabytkowe kościoły. Powstaje projekt turystycznego wykorzystania nieużywanych torów kolejowych na obszarze całego związku. Teren gminy, mimo braku jezior, staje się coraz bardziej atrakcyjny.

2.2.6 Opieka zdrowotna

W gminie występuje niedobór usług medycznych. Usługi związane z opieką zdrowotną skupione są w Pępowie. Działa tu jeden Gminny Ośrodek Zdrowia, jest też apteka. Taka niekorzystna sytuacja jest rekompensowana przez zamiejscowe ośrodki medyczne, tj. w pobliskim Gostyniu, jak również w oddalonym o 100 km Poznaniu. Najbliższy szpital znajduje się w Gostyniu.



Głównym celem polityki gminy w zakresie ochrony zdrowia, zarówno w odniesieniu do lecznictwa zamkniętego jak i otwartego, jest podniesienie standardu opieki medycznej.

2.2.7 Pomoc społeczna

Celem pomocy społecznej jest umożliwienie osobom i rodzinom przezwyciężanie trudnych sytuacji życiowych, których nie są one w stanie pokonać, wykorzystując własne uprawnienia, zasoby i możliwości. Zadaniem pomocy społecznej jest również zapobieganie tym sytuacjom, poprzez podejmowanie działań zmierzających do życiowego usamodzielnienia osób i rodzin oraz ich integracji ze środowiskiem.

Gmina Pępowo planując działania z zakresu polityki społecznej, opracowała i uchwaliła w 2006 roku Strategię Integracji i Rozwiązywania Problemów Społecznych. Dokument zakresem obejmuje działania do roku 2013.

W ramach instytucji samorządowych zajmujących się problematyką społeczną działa Gminny Ośrodek Pomocy Społecznej. Ośrodek realizuje zadania wynikające z ustawy o pomocy społecznej i świadczeń rodzinnych, m.in. koordynuje rozwiązywanie problemów społecznych w gminie. Jednostka zatrudnia trzech pracowników socjalnych. Oferta jednostki skierowana jest do mieszkańców gminy Pępowo, którzy znajdują się w trudnej sytuacji materialno-bytowej i zdrowotnej.

Kadra zatrudniona w GOPS uczestniczy w różnych formach doszkalania i podnoszenia swoich kwalifikacji, wśród których należy wymienić.: seminarium „Wielkopolski zintegrowany system działań w zakresie rozwoju pomocy społecznej przed wejściem do UE” oraz szkolenia: „Umieszczanie w Domu Pomocy Społecznej”, „Orzecznictwo o niepełnosprawności”, „Ubezpieczenia społeczne”, „Nowe zasady udzielania pomocy społecznej WOKiS”, „Strategia rozwiązywania problemów społecznych szansą na dodatkowe środki dla pomocy społecznej”, Ustawa o pomocy społecznej”, „Kontrakt socjalny” i „Wypłata świadczeń z pomocy społecznej”.

W gminie Pępowo funkcjonuje 8 stowarzyszeń i 12 jednostek ochotniczej straży pożarnej oraz istnieją 2 parafie Kościoła rzymskokatolickiego. Pomiedzy sektorem publicznym a pozarządowym istnieje dobry przepływ informacji dotyczący podopiecznych korzystających z pomocy. Samorząd gminy dysponuje uregulowaniami określonymi przez odpowiednie akty prawa miejscowego dotyczące współpracy z organizacjami należącymi do sektora pozarządowego. Skutkuje to podejmowaniem współpracy z tymi organizacjami w zakresie zlecania zadań oraz wsparcia lokalowego.

Poniżej prezentowane są organizacje pozarządowe działające na terenie gminy Pępowo:

1. Klub Sportowy „Grom”, Czełuścin.



2. Ludowy Klub Sportowy „Dąbroczanka.
3. Towarzystwo Edukacyjno-Kulturalne Ziemi Pępowskiej.
4. Towarzystwo Osób Niepełnosprawnych dla gmin.
5. Polski Związek Emerytów, Rencistów i Inwalidów Koło Nr 4.
6. Centrum Rozwoju Gminy Pępowo.
7. Międzygminny Związek Turystyczny „Wielkopolska Gościnną”.
8. Polski Komitet Pomocy Społecznej.
9. 12 jednostek ochotniczej Straży Pożarnej.

Mieszkańcy gminy Pępowo korzystają również z usług świadczonych przez Bonifraterski Ośrodek Interwencji Kryzysowej.

2.2.8 Bezpieczeństwo publiczne

Zaspokajanie zbiorowych potrzeb wspólnoty, w tym również zadania z zakresu porządku publicznego i bezpieczeństwa obywateli oraz ochrony przeciwpożarowej i przeciwpowodziowej, reguluje ustawa o samorządzie gminnym, która traktuje powyższe jako zadania własne gminy.

Do zapewnienia bezpieczeństwa publicznego zobowiązane są wszystkie organy władzy i administracji państwowej, szczególnie instytucje wyspecjalizowane w zapewnieniu bezpieczeństwa publicznego, jak np. Policja, Państwowa Straż Pożarna, które w realizacji swoich zadań wspierane są przez jednostki Ochotniczych Straży Pożarnych.

Swój wkład w poprawę efektywności działania ww. służb mają władze gminy, które wspierają 12 remiz OSP zarejestrowanych do Krajowego Systemu Ratowniczo-Gaśniczego, z czego jedna działa w ramach KRS. Wolontariat ratowniczy ma długą historię w gminie, pierwsze jednostki powstały 125 lat temu.

Celem zabezpieczenia realizacji zadań wynikających z ustawy o ochronie przeciwpożarowej, co roku w budżecie gminy zabezpiecza się środki finansowe z przeznaczeniem na utrzymanie jednostek OSP i zapewnienie ich gotowości bojowej, zakupy sprzętu przeciwpożarowego, wyszkolenie i prowadzenie remontów baz lokalowych. Jednostka OSP, wchodzące w skład Krajowego Systemu Ratowniczo-Gaśniczego, dodatkowo dotowane są z budżetu Państwa. W 2005 roku w ramach tych działań wybudowano nową remizę w Skoraszewicach.

2.2.9 Rozwój gospodarczy

Gmina Pępowo położona w powiecie gostyńskim jest typowo rolniczą gminą wielkopolską z wysokotowarową produkcją, zwłaszcza produkcją trzody chlewnej. Od 1995 roku Gmina Pępowo posiada własną strategię, przewidującą rozwój gminy w trzech dziedzinach życia: infrastruktura techniczna, społeczność oraz gospodarka. Dla rozwoju gospodarczego, przewidzianego w strategii szczególne znaczenie ma rozwój przetwórstwa rolno - spożywczego



oraz przechowalnictwa. Gmina prowadzi stałą, progospodarczą politykę podatkową. Inwestorzy znajdą tu wysoko wykwalifikowaną siłę roboczą, która jest relatywnie tańsza niż w dużych ośrodkach miejskich. Pełna infrastruktura techniczna sprzyja rozwojowi pozarolniczych przedsięwzięć gospodarczych. Gmina przeznaczyła dla inwestorów 11 ha gruntów, podzielonych na 1 ha działki.

Do najważniejszych dla gospodarki Gminy Pępowo podmiotów należą:

- Pani Manuela Wasilewska - Janik - Pałac w Gębicach - hotel, restauracja;
- Emilgrana Poland sp. z o.o. - przetwórstwo mleka - produkcja sera parmezan - firma włoska;
- Firma „Małecki” – produkcja okien, tartak i stolarnia;
- PPHU „Agi” – wytwórnia smalcu;
- Debon sp. Z o.o. produkcja przyczep do przewozu koni i boksów do stajni;

Ponadto w gminie funkcjonują:

- Stadnina Koni w Pępowie;
- Rolniczy Kombinat Produkcyjny w Skoraszewicach;
- Gminna Spółdzielnia "SCh" w Pępowie;
- Spółdzielnia Kółek Rolniczych;
- Hurtownia Pasz i Koncentratów „ROLMAST” Czełużcin;
- PPHU „MIR-ZEN” – artykuły do produkcji rolnej;
- Mieszalnia Pasz „Rol - Mix” Ludwinowinowo;
- Marian Kaczmarek – masarnia w Pępowie
- Sławomir Stróżyk PPHU STRO-STAL – ślusarstwo

oraz około 240 innych podmiotów gospodarczych i ponad 560 indywidualnych gospodarstw rolnych.

Tabela 9. Zestawienie podmiotów gospodarczych w 2004 roku

Typ	2004
Ogółem	
ogółem	371
Sektor publiczny	
podmioty gospodarki narodowej ogółem	9
państwowe i samorządowe jednostki prawa budżetowego ogółem	6
Sektor prywatny	
podmioty gospodarki narodowej ogółem	362
osoby fizyczne prowadzące działalność gospodarczą	316
spółki handlowe	9
spółki handlowe z udziałem kapitału zagranicznego	2
spółdzielnie	4
stowarzyszenia i organizacje społeczne	18

Źródło: Bank Danych Regionalnych



Sektorem zatrudnienia dla mieszkańców Gminy jest rolnictwo. Warunki glebowe są korzystne do prowadzenia produkcji rolnej. Rozwinęła się uprawa warzyw, a rynkiem zbytu są głównie lokalne zakłady przetwórcze, przede wszystkim pobliski Zakład Przetwórstwa Owocowo – Warzywnego „Pudliszki” oraz – dzięki inicjatywie władz lokalnych – z Dolnośląskim Centrum Hurtu Rolno – Spożywczego SA we Wrocławiu.

Użytki rolne stanowią 72 % obszaru gminy. Średnia wielkość gospodarstwa wynosi obecnie 7,5 ha i uległa zmniejszeniu od 1998 roku (8 ha) 0,50 ha. Strukturę gospodarstw rolnych w gminie przedstawiono w poniższej tabeli.

Tabela 10. Struktura gospodarstw rolnych w 2004 roku

L.p.	Struktura gospodarstw rolnych	Ilość / Wielkość
1	Liczba gospodarstw rolnych	566
	W tym: Gospodarstwa indywidualne	564
2	Obszar gminy	86,7 km ²
3	Użytki rolne	6 205 ha
4	Grunty orne	4. 285 ha
5	Łąki i pastwiska	193 ha
6	Sady	18 ha

Źródło: dane Urzędu Gminy Pępowo

Produkcja roślinna podporządkowana jest produkcji zwierzęcej. Na terenie gminy znajdują się dwa stada zarodowe trzody chlewnej i prowadzona jest aktywna praca hodowlana nad podniesieniem mięsności tuczników. Ponadto, pozytywną tendencję obserwuje się w zakresie chowu krów mlecznych: zmniejszają się lub są całkowicie likwidowane stada małe, zwiększa się liczba stad dużych (tj. powyżej 3 sztuk). Wyraźnie widać wpływ korzyści skali produkcji, na co pozytywny wpływ ma polityka Spółdzielni Mleczarskiej w Gostyniu, która jest głównym odbiorcą mleka na tym terenie. Spółdzielnia premiuje tylko mleko o wysokiej jakości.

Na terenie gminy koń nie jest już traktowany jako zwierze pociągowe, ale eksploatuje się go w sporcie i rekreacji, a częściowo jest hodowany na mięso. W Stadninie Koni Pępowo prowadzona jest hodowla koni, które są następnie wykorzystywane dla celów hodowlanych, sportowych i rekreacyjnych.

2.2.10 Ochrona środowiska. Zaopatrzenie w wodę i odprowadzanie ścieków.

Ochrona środowiska stanowi priorytetowe zadanie dla władz. Koniczna jest szczególna dbałość i ochrona wód, powietrza atmosferycznego, ziemi oraz zieleni. Działania prowadzące do ograniczenia skażenia środowiska wymuszają rozbudowę infrastruktury, a szczególnie sieci



wodociągowej i kanalizacyjnej, Na terenie gminy istnieje 5 stacji uzdatniania wody. Stacje te zasilane są wodą ujmowaną z utworów czwartorzędowych łącznie przez 11 studni wierconych. Jakość wody uzdatnionej spełnia wymagania jakim powinna odpowiadać woda do picia i do celów gospodarczych. W latach 1987 – 1989 została wybudowana biologiczna oczyszczalnia ścieków obsługująca wsie Pępowo i Siedlec.

Tabela 11. Infrastruktura wodno-kanalizacyjna

	J. m.	2004
URZĄDZENIA SIECIOWE		
Wodociągi		
długość czynnej sieci rozdzielczej	km	95,2
połączenia prowadzące do budynków mieszkalnych i zbiorowego zamieszkania	szt	1 251
woda dostarczona gospodarstwom domowym	dam ³	224,7
ludność korzystająca z sieci wodociągowej	osoba	5 696
Kanalizacja		
długość czynnej sieci kanalizacyjnej	km	15,1
połączenia prowadzące do budynków mieszkalnych i zbiorowego zamieszkania	szt	308
ścieki odprowadzone	dam ³	71,4
ludność korzystająca z sieci kanalizacyjnej	osoba	1 885

Źródło: dane Urzędu Gminy Pępowo

Kolejną kwestią jest uregulowanie gospodarki odpadami komunalnymi. Rada Gminy Pępowo podjęła uchwałę o przystąpieniu do związku komunalnego pod nazwą „Miejski Zakład Oczyszczania Leszno sp. z o.o.”, którego celem jest przejęcie gospodarki odpadami w gminach będących udziałowcami spółki, przebudowa Zakładu Utylizacji Odpadów Komunalnych ze składowiskiem w Trzebanii oraz rekultywacja istniejących składowisk.

Zanieczyszczenie powietrza na terenie gminy nie jest znaczące. Medium grzewcze zmienia się z powszechnie używanego węgla na ogrzewanie gazowe.

2.2.11 Infrastruktura drogowa i kolejowa

Gminę obsługuje komunikacja kolejowa i autobusowa. Pociągi kursują cztery razy dziennie w obu kierunkach (do i z gminy) łącząc Pępowo z Leszmem i Ostrowem Wielkopolskim. Autobusy natomiast obsługują przede wszystkim ośrodek gminny w relacji Pępowo – Gostyń i Pępowo - Leszno. Na terenie gminy istnieje dobrze rozwinięta sieć dróg (ponad 120 km) – z czego ponad 90 km o nawierzchni utwardzonej.



Tabela 12. Infrastruktura komunikacyjna w gminie

L.p.	Rodzaj infrastruktury	Jednostka miary	Wielkość
1	Stacje towarowe PKP	szt.	1
2	Dworce PKP	szt.	2
3	Przystanki PKS	szt.	17
4	Sieć dróg ogółem	km	121
5	Drogi o powierzchni twardej (asfalt)	km	91
6	Drogi o powierzchni nieulepszonej	km	20
7	Drogi gruntowe	km	9,2

Źródło: dane Urzędu Gminy Pępowo

2.2.12 Infrastruktura elektro - energetyczna

Elektroenergetyka

Gmina Pępowo jest w pełni zabezpieczona pod względem zaopatrzenia w energię elektryczną. Przez gminę przebiega linia napowietrzna WN 110 KW o długości 7,5 km.

Sieć niskiego napięcia na terenie gminy jest wystarczająca i dysponuje rezerwami mocy.

Gazownictwo

Na obszarze gminy Pępowo sieć gazowa obsługuje 13 miejscowości. Łącznie system ma 68 km długości.

Ciepłownictwo

W gminie Pępowo brak zorganizowanego systemu grzewczego. Zaopatrzenie w energię ciepłą zorganizowane jest ze źródeł lokalnych.

2.2.13 Infrastruktura telekomunikacyjna

Gmina Pępowo należy do gmin o dobrze rozwiniętej sieci telefonicznej posiadając ponad 800 abonentów. W dziedzinie telefonii komórkowej dostępne są usługi głównych operatorów rynku (Plus, Era, Orange).

Sprawnie funkcjonujące połączenia telefoniczne i ich powszechna dostępność są znaczącymi czynnikami rozwoju gospodarczego i cywilizacyjnego. Są czynnikiem stymulującym gminną ofertę inwestycyjną, jak również podnoszą poziom standardu życia mieszkańców.

3. ANALIZA STRATEGICZNA GMINY PĘPOWO





3.1 BILANS STRATEGICZNY GMINY PĘPOWO

W celu sformułowania Strategii Rozwoju Gminy Pępowo dokonano bilansu strategicznego gminy. Bilans strategiczny polega na systematycznej, wielokryterialnej analizie podmiotu. Podstawą prac były dwa dokumenty:

- I. Ustawa o samorządzie gminnym określająca zadania własne gminy;
- II. Agenda 21 określająca zasady zrównoważonego rozwoju.

W oparciu o te dwa źródła określono listę czynników sukcesu podzielonych na trzy grupy. Następnie w ramach każdej grupy określono wagi poszczególnych czynników (sumujące się do 100%) i oceniono każdy z czynników w skali 1-3 (1 – czynnik na słabym stopniu rozwoju, 2 – średnim i 3 – dobrze rozwinięty). Wartość wynikająca z przemnożenia wagi i oceny dała wynik dla poszczególnych cech.

3.1.1 Bilans strategiczny w obszarze rozwoju społeczności lokalnej.

W tabeli przedstawiono bilans w obszarze „rozwoju społeczności lokalnej”.

Tabela 13. Bilans strategiczny w obszarze rozwoju społeczności lokalnej

I	Rozwój społeczności lokalnej	waga	ocena	wartość
I/1	ludność	10%	6	0,30
I/1/a	demografia	7%	3	0,21
I/1/b	migracje	3%	3	0,09
I/2	miejsca pracy	10%	1	0,10
I/3	edukacja (dostosowanie do potrzeb aktualnych i przyszłych)	20%	3	0,60
I/4	promocja i ochrona zdrowia	10%	1	0,10
I/5	mieszkalnictwo	5%	2	0,10
I/6	budżet	20%	2	0,20
I/6/a	wielkość budżetu	10%	1	0,10
I/6/b	zdolność kredytowa	10%	1	0,10
I/7	współpraca z otoczeniem	5%	2	0,10
I/8	kultura, sport i rekreacja	5%	2	0,10
I/9	opieka społeczna	5%	2	0,10
I/10	bezpieczeństwo mieszkańców	10%	2	0,20

Źródło: analiza Inwest Consulting SA

Omówienie cech analizowanych w bilansie:

I/1 ludność – w sposób zagregowany określono sytuację ludnościową. Sytuacja demograficzna w gminie Pępowo (zwłaszcza kształt piramidy wieku - większa ilość osób w wieku produkcyjnym niż poprodukcyjnym) jest korzystna na tle kraju.

I/2 miejsca pracy - oceniono stan bezrobocia.



I/3 edukacja – oceniano stan i dostosowanie systemu edukacji w gminie Pępowo do potrzeb aktualnych i przyszłych.

I/4 promocja i ochrona zdrowia – oceniono stan otwartej opieki zdrowotnej.

I/5 mieszkalnictwo – w gminie Pępowo potrzeby mieszkańców w tym zakresie są zaspokojone w dostatecznym stopniu.

I/6 budżet – w sposób zagregowany oceniono zarówno wielkość budżetu jak i jego możliwości. Budżet gminy Pępowo ze względu na wysokość jest niezbyt wielki i obciążony kredytami, jednak dzięki rozsądnej gospodarce jest stabilny i umożliwia myślenie o wsparciu potrzeb możliwościami pozyskiwania następných środków komercyjnych z zewnątrz.

I/7 współpraca z otoczeniem – oceno zarówno współpracę wewnętrzną – z sąsiednimi gminami, w ramach powiatu jak i województwa, a także zewnętrzną – w ramach Unii Europejskiej.

I/8 kultura sport i rekreacja – łączy ocenę zarówno istniejącego zaplecza sportowo - rekreacyjnego jak i kulturalnego.

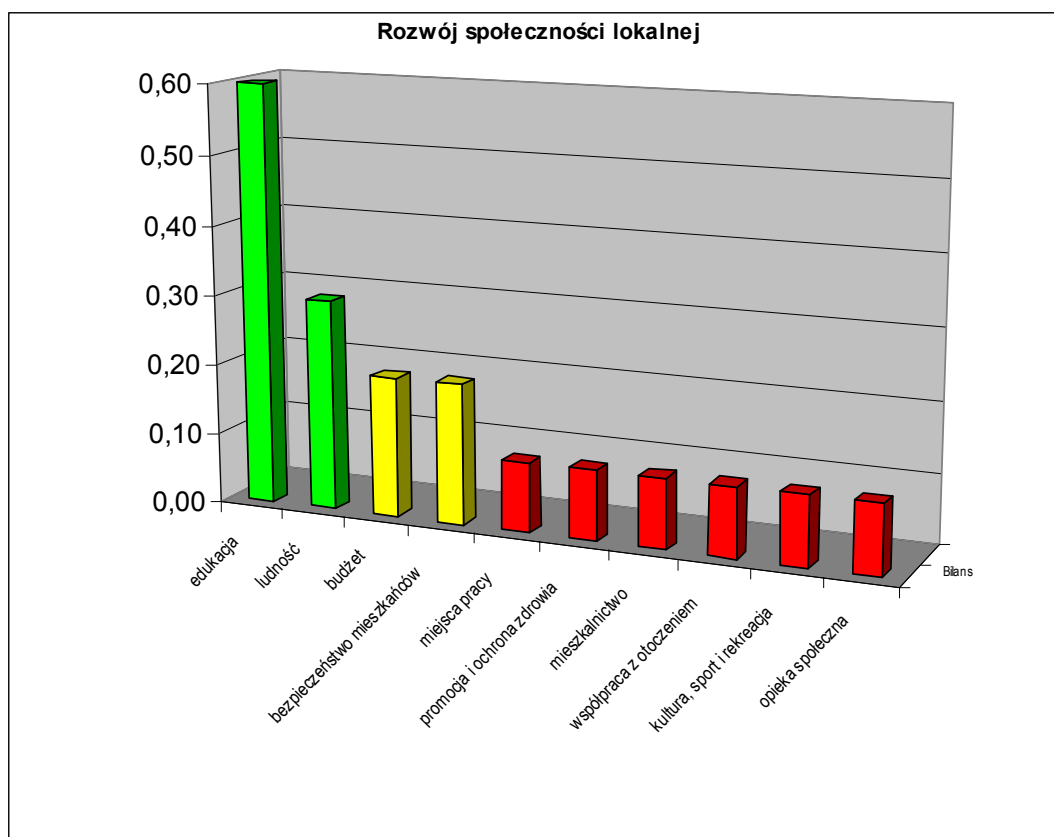
I/9 opieka społeczna – będąca ustawowym zadaniem gminy.

I/10 bezpieczeństwo mieszkańców, we wszelkim zakresie – uznano bezpieczeństwo pożarowe, publiczne a także zagrożenia katastrofami.

Dla określenia pozycji strategicznej gminy Pępowo w obszarze rozwoju społeczności lokalnej zestawiono cechy wg malejącej wartości i przedstawiono na wykresie 1.



Wykres 1. Bilans strategiczny w obszarze rozwoju społeczności lokalnej



Źródło: analiza Inwest Consulting SA

Powyższy wykres pokazuje, że największymi atutami gminy Pępowo jest edukacja i struktura ludności.

3.1.2 Bilans strategiczny w obszarze stanu środowiska.

Tabelaryczne zestawienie cech, ich wag, oceny i wartości w tym obszarze prezentuje poniższa tabela.

Tabela 14. Bilans strategiczny w obszarze stanu środowiska

II	Stan środowiska	waga	ocena	wartość
II/1	położenie Gminy	20%	2	0,40
II/2	las/ tereny zielone	10%	1	0,10
II/3	kruszywa/ kopaliny	5%	1	0,05
II/4	zasoby wodne	10%	2	0,20
II/5	turystyka i rekreacja	15%	2	0,30
II/6	zagospodarowanie przestrzenne	5%	3	0,15
II/7	gleby/ (bonitacja)	25%	3	0,75
II/8	atmosfera	5%	3	0,15
II/9	obszary zagrożone (susze/ erozja/ powódzie)	5%	3	0,15

Źródło: analiza Inwest Consulting SA



Omówienie pozycji:

II/1 położenie, lokalizacja gminy ma istotne znaczenie dla możliwości rozwojowych.

II/2 lasy/ tereny zielone – gmina Pępowo ma bardzo niski wskaźnik zalesienia.

II/3 kruszywa/ kopaliny – w gminie Pępowo nie ma złóż kopalin.

II/4 zasoby wodne gminy oceniono w sposób zagregowany.

II/5 turystyka i rekreacja – ten obszar jest naturalnym zapleczem możliwości aktywności gospodarczej dla gmin wiejskich o korzystnym stanie środowiska naturalnego.

II/6 zagospodarowanie przestrzenne, oceniono stan formalny (uchwalone plany itp.).

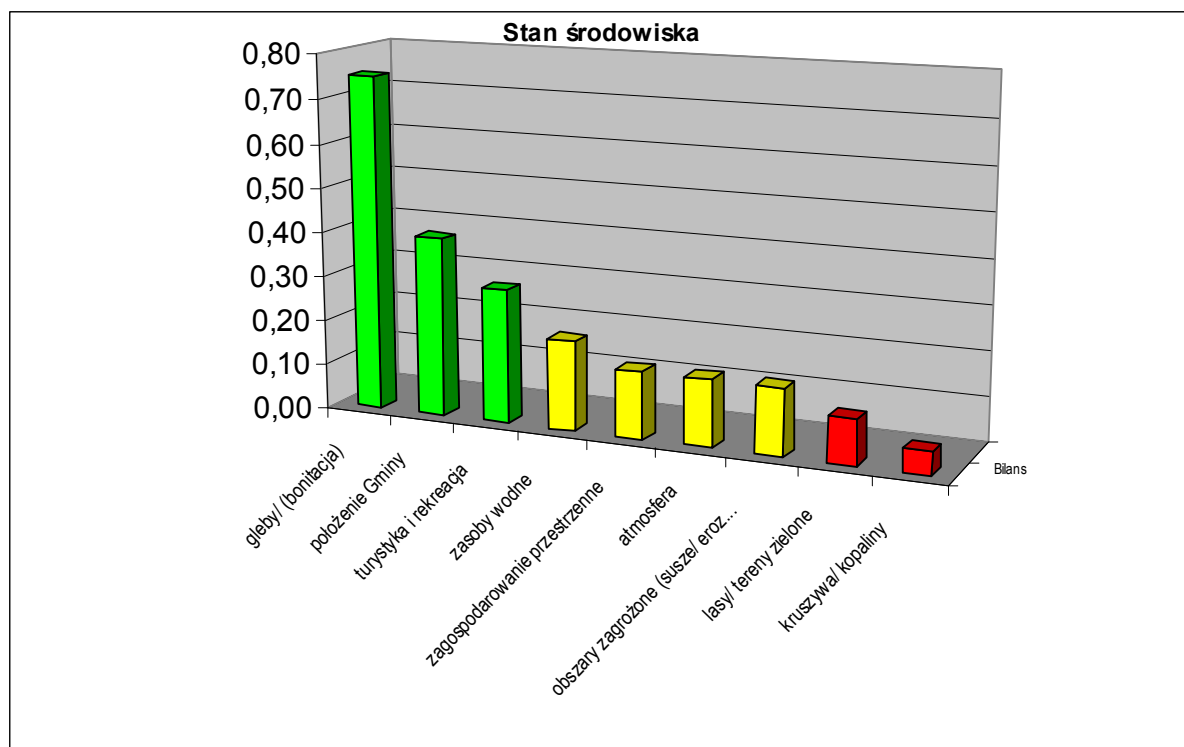
II/7 gleby (bonitacja) – w gminie Pępowo.

II/8 atmosfera – brak źródeł zanieczyszczeń powoduje bardzo dobry stan atmosfery.

II/9 obszary zagrożone – położenie gminy jest pod tym względem dobre.

Podobnie jak w poprzednim obszarze dokonano sortowania cech i zaprezentowano je w postaci wykresu.

Wykres 2. Bilans strategiczny w obszarze stanu środowiska



Źródło: analiza Inwest Consulting SA



Wykres ilustruje, iż gmina Pępowo ma doskonały potencjał w obszarze położenia i gleb rolniczych i możliwości rozwoju agroturystyki – sprzyjający rozwojowi mieszkalnictwa, gospodarki rolnej i rekreacji.

3.1.3 Bilans strategiczny w obszarze rozwoju gospodarczego.

Zestawienie cech bilansu zgodnie z przyjętą metodyką zawiera poniższa tabela.

Tabela 15. Bilans strategiczny w obszarze rozwoju gospodarczego

III	Rozwój gospodarczy	waga	ocena	wartość
	infrastruktura komunalna			
III/1	wodociągi	10%	3	0,30
III/2	kanalizacja	10%	1	0,10
III/3	drogi (połączenia zewnętrzne)	10%	2	0,20
III/4	komunikacja lokalna (w tym piesza/ rowerowa)	5%	1	0,05
III/5	komunikacja publiczna	10%	3	0,30
III/6	telekomunikacja	5%	3	0,15
III/7	media energetyczne	10%	3	0,30
	rozwój gospodarczy			
III/8	usługi i przetwórstwo	10%	1	0,10
III/9	budownictwo	5%	1	0,05
III/10	handel, transport i magazynowanie	5%	2	0,10
III/11	rolnictwo (z przetwórstwem)	20%	3	0,60

Źródło: analiza Inwest Consulting SA

Omówienie opisanych cech:

III/1 stan zwodociągowania gminy – gmina Pępowo jest prawie w pełni zwodociągowana.

III/2 kanalizacja – stan skanalizowania jest niepełny.

III/3 drogi (połączenia zewnętrzne) – niebędące zadaniem gminy. Dzięki położeniu gmina Pępowo ma w miarę dobrą komunikację.

III/4 komunikacja lokalna (w tym piesza i rowerowa) – w ramach zadań gminy stan nie jest najlepszy.

III/6 telekomunikacja – mimo, iż leży poza bezpośrednimi możliwościami gminy ma duży wpływ na jej rozwój. W gminie Pępowo stan telekomunikacji (sieć, dostęp) jest na bardzo dobrym poziomie.

III/7 media energetyczne.

III/8 usługi i przetwórstwo – poziom rozwoju jest średni.

III/9 budownictwo – poziom rozwoju budownictwa.

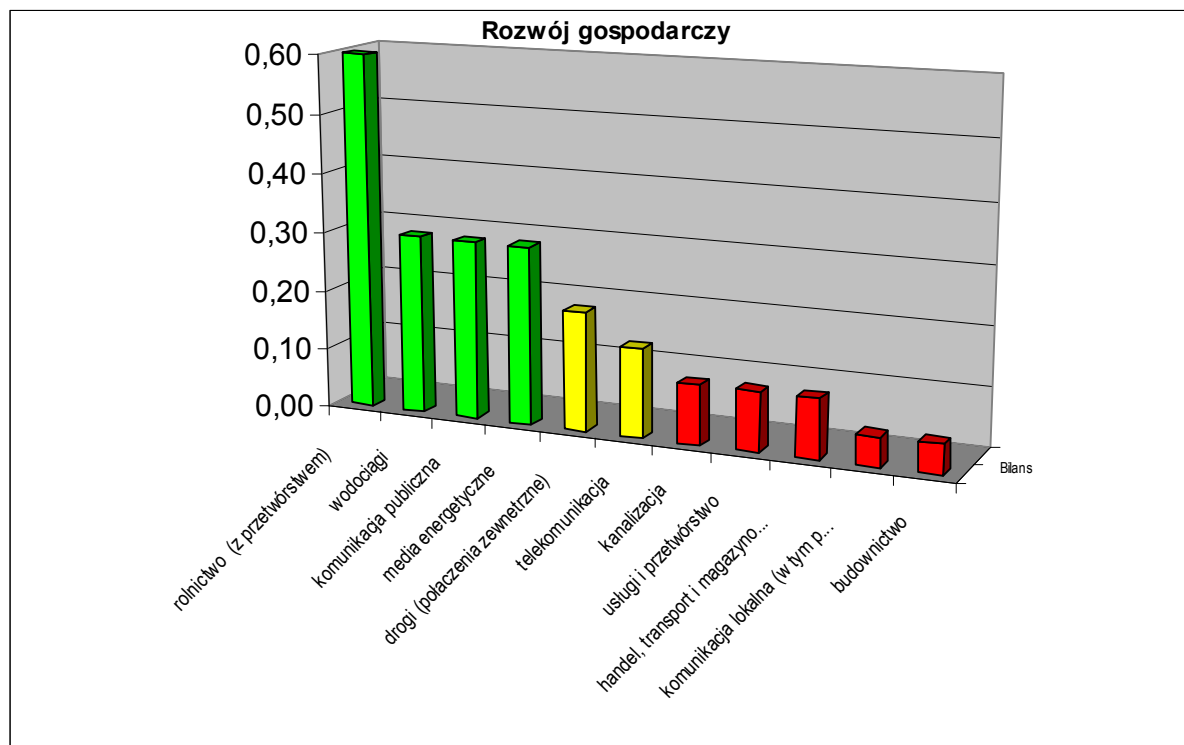
III/10 handel, transport, magazynowanie – cecha w sposób zagregowany, rozwój handlu detalicznego należy ocenić na zadowalający, natomiast magazynowanie i transport traktowane jako zaplecze dla rozwoju gospodarczego nie jest dobrze rozwinięte.

III/11 rolnictwo i leśnictwo (z przetwórstwem).



Prezentacja cech i ich wartości na wykresie 3 pokazuje, że atutem gminy jest rozwój rolnictwa i zwodociągowanie gminy. Doskonałą bazą dalszego rozwoju jest też dobra komunikacja kolejowa i zabezpieczenie mediów energetycznych.

Wykres 3. Bilans strategiczny w obszarze rozwoju gospodarczego



Źródło: analiza Inwest Consulting SA

3.2 ANALIZA POTENCJAŁU ROZWOJOWEGO GMINY PĘPOWO

Dokonując bilansu strategicznego oceniono stan aktualny gminy Pępowo. W celu określenia możliwości rozwojowych dokonano analizy potencjału rozwojowego dla poszczególnych cech w sposób następujący:

Do każdej cechy dołączono kolumnę z opisaną „możliwością zmiany” danej cechy w skali: 0 – brak możliwości zmiany, 1 – niewielka możliwość zmiany, 2 – duża możliwość zmiany. Niektóre cechy, dla których nie ma możliwości zmiany (wartość 0) pominięto w analizie.

Ponadto wprowadzono 2 zmienną, którą jest możliwość finansowania rozwoju spoza budżetu gminy. W przypadku tej zmiennej wartość 1 - oznacza niewielkie możliwości, 2 – pewne możliwości i 3 – duże możliwości zewnętrznego finansowania niekomercyjnego. Brane były pod uwagę takie formy pozyskania środków jak: środki UE, partnerstwo publiczno – prywatne i możliwość pozyskania inwestorów. Wskaźnik potencjału rozwojowego dla poszczególnych cech określa wzór,



$$Wpr = W_c \times M_z \times M_f$$

gdzie:

Wpr – Wskaźnik potencjału rozwojowego,

Wc - Waga cechy (z bilansu strategicznego, tabele 7-9),

Mz - możliwości zmian (1 - 2),

Mf - możliwości finansowania (1-3).

3.2.1 Potencjał rozwojowy w obszarze rozwoju społeczności lokalnej.

Tabelaryczne zestawienie prezentuje tabela 11.

Tabela 16. Bilans strategiczny - potencjał rozwojowy w obszarze rozwoju społeczności lokalnej

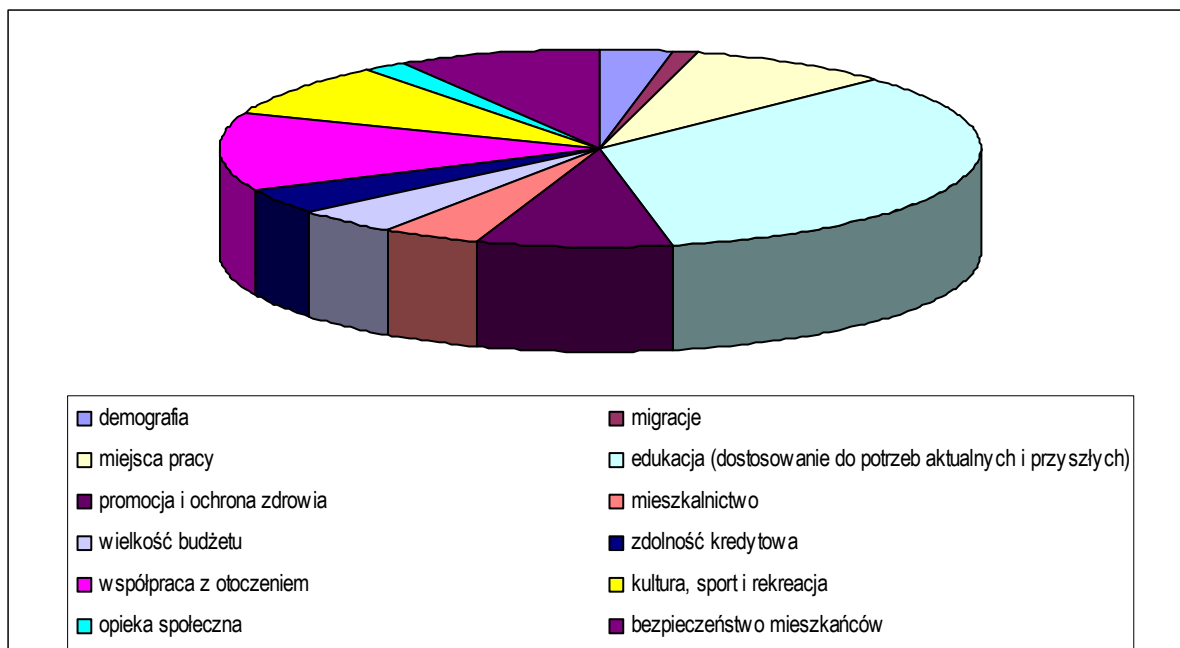
I	Rozwój społeczności lokalnej	waga	Wpr
I/1	ludność	10%	0,1
I/1/a	demografia	7%	0,07
I/1/b	migracje	3%	0,03
I/2	miejsca pracy	10%	0,2
I/3	edukacja (dostosowanie do potrzeb aktualnych i przyszłych)	20%	0,8
I/4	promocja i ochrona zdrowia	10%	0,2
I/5	mieszkalnictwo	5%	0,1
I/6	budżet	20%	0,2
I/6/a	wielkość budżetu	10%	0,1
I/6/b	zdolność kredytowa	10%	0,1
I/7	współpraca z otoczeniem	5%	0,3
I/8	kultura, sport i rekreacja	5%	0,2
I/9	opieka społeczna	5%	0,05
I/10	bezpieczeństwo mieszkańców	10%	0,2

Źródło: analiza Inwest Consulting SA

Omówienie cech znajduje się pod tabelą 13 na str. 30. Aby pokazać największe możliwości zaprezentowano potencjał w postaci wykresu 4.



Wykres 4. Bilans strategiczny - potencjał rozwojowy w obszarze rozwoju społeczności lokalnej



Źródło: analiza Inwest Consulting SA

Wykres prezentuje wyraźnie, że największy potencjał rozwojowy gminy Pępowo zawarty jest w możliwości oparcia się o:

- dostosowanej edukacji,
- współpracę z otoczeniem;
- promocję i ochronę zdrowia,
- kulturę i rekreację,
- bezpieczeństwo mieszkańców.



3.2.2 Potencjał rozwojowy w obszarze stanu środowiska

Ze względu na niewielką zależność od aktywnych działań w tym obszarze oceniono tylko kilka cech. Przedstawiono tę analizę w tabeli 17.

Tabela 17. Bilans strategiczny - potencjał rozwojowy w obszarze stanu środowiska

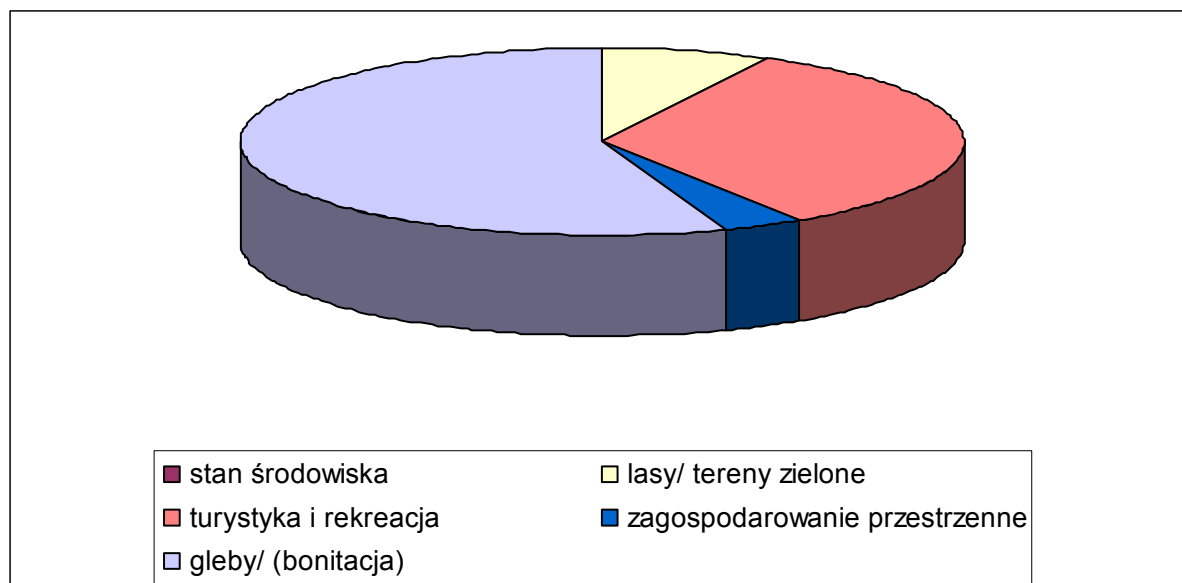
II	Stan środowiska	waga	Wpr
II/2	lasy/ tereny zielone	10%	0,1
II/5	turystyka i rekreacja	15%	0,45
II/6	zagospodarowanie przestrzenne	5%	0,05
II/7	gleby/ (bonitacja)	25%	0,75

Źródło: analiza Inwest Consulting SA

Omówienie cech znajduje się pod tabelą 14 na str. 32.

Podobnie zaprezentowano potencjał obszaru na wykresie 5.

Wykres 5. Bilans strategiczny - potencjał rozwojowy w obszarze stanu środowiska



Źródło: analiza Inwest Consulting SA

Największy potencjał rozwojowy gminy Pępowo w obszarze środowiskowym tkwi w możliwościach wykorzystania urodzajnych gleb oraz rozwoju turystyki i rekreacji.



3.2.3 Potencjał rozwojowy w obszarze rozwoju gospodarczego

Rozwój gospodarczy jest najważniejszym dla wzrostu dobrobytu mieszkańców. Zarówno bezpośredni skutek (spadek bezrobocia) jak i pośredni (wzrost wpływów z podatków) powoduje, że rozwój tego obszaru ma zwielokrotniony wpływ na rozwój gminy. Prezentacje potencjału rozwojowego zawarto w tabeli 18.

Tabela 18. Bilans strategiczny - potencjał rozwojowy w obszarze rozwoju gospodarczego

III	Rozwój gospodarczy	waga	Wpr
	infrastruktura komunalna		
III/1	wodociągi	10%	0,2
III/2	kanalizacja	10%	0,4
III/3	drogi (połączenia zewnętrzne)	10%	0,1
III/4	komunikacja lokalna (w tym piesza/ rowerowa)	5%	0,2
III/5	komunikacja publiczna	10%	0,2
	rozwój gospodarczy		
III/8	usługi i przetwórstwo	10%	0,3
III/9	budownictwo	5%	0,1
III/10	handel, transport i magazynowanie	5%	0,15
III/11	rolnictwo (z przetwórstwem)	20%	0,6

Źródło: analiza Inwest Consulting SA

Omówienie cech znajduje się pod tabelą 15 na str. 33. Graficzna prezentacja potencjału rozwojowego zaprezentowana została na wykresie 6.

4. WYBÓR STRATEGII GMINY PĘPOWO





4.1 ZASADY ZRÓWNOWAŻONEGO ROZWOJU GMINY PĘPOWO

Zrównoważony rozwój ma służyć mieszkańcom. Oznacza to, że władze gminy nie mogą dążyć do realizacji dowolnych celów częściowych, ale jedynie takich, które zgodne są z celami strategicznymi.

Należy pamiętać o średnioterminowej równowadze pomiędzy oboma kierunkami oddziaływania. Oznacza to, że w perspektywie kilku lat na budowę silnej pozycji gminy w porównaniu z innymi gminami powinny być ponoszone nakłady w porównywalnej lub, krótkoterminowo w większej, wysokości jak na niwelowanie słabości (realizację celów częściowych).

Zrównoważenie rozwoju oznacza (zgodnie z Agendą 21), iż dokonując alokacji środków budżetowych, w tym inwestycyjnych i dokonując wyboru kierunków rozwoju powinno dążyć się do równoważenia celów: społecznych, gospodarczych, ekologicznych i rozwoju przestrzennego.

W warunkach samorządu granice między tymi obszarami są bardzo często nieostre. Należy więc wyodrębnić działania pod kątem głównych kierunków strategicznych, tj.: niwelowania słabych stron (aspekt społeczny) oraz służących długookresowemu rozwojowi (np. inwestycje wnoszące nową jakość w życie społeczno-gospodarcze, służące budowaniu silnej gospodarczo jednostki samorządowej – wzmacniający akcent gospodarczy).

Zasady budowania pozycji konkurencyjnej i rozwoju społecznego gminy:

1. **Zasada selektywnego tworzenia korzyści zewnętrznych** w powiązaniu z polityką koncentracji na wybranych dziedzinach rozwoju to taki dobór inwestycji, które dają efekt mnożnikowy: nie tylko dochodowy, ale także zatrudnienia i demograficzny.
2. **Zasada budowy przewagi konkurencyjnej dla nowych sektorów** – przewidywanie kierunków rozwoju gospodarki i wkalkulowanie ich w strategię rozwoju gospodarki; wykorzystanie nowoczesnych sektorów gospodarki.
3. **Zasada równoważenia rozwoju** – niwelowania słabych i wzmacniania silnych stron gminy – w praktyce oznaczająca konieczność równoważenia interesów społecznych, gospodarczych, przestrzennych i środowiskowych.
4. **Zasada ochrony wartości przyrody i kultury jako środowiska życia mieszkańców.**
5. **Zasada uspołecznienia procesów podejmowania decyzji** – poprzez prowadzenie szerokich konsultacji ze społecznością lokalną dotyczących obecnego i przyszłego funkcjonowania gminy.



6. **Zasada przejrzystości i jawności, przy powszechnym dostępie do informacji.**
7. **Zasada koncentracji środków.**
8. **Zasada subsydiarności** – oddawania zadań do wykonania podmiotom gwarantującym ich wykonanie w sposób rzetelny i ekonomiczny.
9. **Zasada przystępności** – prowadzenia własnej polityki informacyjnej zrozumiałej dla społeczności lokalnej.

Powyższe zasady zostały wykorzystane przy budowie niniejszej Strategii, aby działania ukierunkowane na dalszy rozwój społeczny i budowanie mocnej pozycji konkurencyjnej gminy w regionie były spójne i przynosiły trwałe efekty.

4.2 ANALIZA SWOT/TOWS GMINY PĘPOWO

Ze względu na charakter gminy a zwłaszcza jej gospodarki powinno się wyodrębnić obszary dające największy efekt rozwojowy. Taka analiza pociąga ze sobą poważne wyzwania w obszarze metodycznym, zwłaszcza przy analizie o charakterze ilościowym. W pierwszym kroku tej analizy w oparciu o wcześniej dokonany bilans strategiczny zestawiono analizę SWOT gminy Pępowo.

Mocne strony	Słabe strony
<ul style="list-style-type: none"> ◆ Korzystna struktura demograficzna, ◆ Rozwinięta baza edukacyjna, ◆ Położenie gminy w terenie o rozwiniętym rolnictwie, ◆ Dobry stan gleb, ◆ Wysoko rozwinięte rolnictwo. 	<ul style="list-style-type: none"> ◆ Niewielki budżet, ◆ Ograniczona zdolność kredytowa, ◆ Słaby stan gminnych dróg (także pieszych i rowerowych), ◆ Słabo rozwinięte budownictwo.
Szanse	Zagrożenia
<ul style="list-style-type: none"> ◆ Rozwój edukacji, ◆ Rozwój współpracy z otoczeniem, ◆ Dalsza poprawa stanu gleb, ◆ Rozbudowa kanalizacji, ◆ Dalszy rozwój rolnictwa i przetwórstwa rolnego. 	<ul style="list-style-type: none"> ◆ Konieczność rozwoju mieszkalnictwa, ◆ Wzrastające wydatki na opiekę społeczną, ◆ Ograniczenie możliwości zagospodarowania przestrzennego, ◆ Brak rozbudowy systemu dróg (i innych połączeń) ponadgminnych, ◆ Niedorozwój budownictwa.

Źródło: opracowanie Inwest Consulting SA na podstawie materiałów gminy.



Dla celów analizy przedstawionej powyżej zastosowano zintegrowaną metodykę analizy SWOT-TOWS opracowaną w Incest Consulting S.A. Opiera się o zmodyfikowano klasyczny podział na obszary wewnątrz i na zewnątrz analizowanego podmiotu na obszar statyczny - silne i słabe strony – i dynamiczny - możliwości i zagrożenia). Tabela zamieszczona powyżej obejmuje SWOT w ujęciu jakościowym. Dodatkowo w oparciu o istniejące dokumenty strategiczne wyższego rzędu (głównie Narodowy Plan Rozwoju) przyjęto, że nie nastąpią żadne gwałtowne zmiany makro gospodarcze, istotne zmiany polityki rolnej bądź podatkowej, które miałyby fundamentalny wpływ na sytuację gminy.

Analizy SWOT/TOWS – służą do badania relacji pomiędzy atutami i słabościami gminy, a szansami i zagrożeniami mogącymi pojawić się w otoczeniu głównie w celu dokonania wyboru najwłaściwszego wariantu strategii. Analiza SWOT służy ocenie sił i słabości gminy w kontekście możliwości i zagrożeń - jest więc spojrzeniem „od sytuacji dzisiejszej w przyszłą”, natomiast TOWS jest analizą możliwości i zagrożeń przyszłości w kontekście silnych i słabych stron gminy. Analiza SWOT/TOWS, po uprzednim zdefiniowaniu listy czynników oraz ich ocenie opiera się następujących zasadach:

I. badaniu podlegają relacje pomiędzy silnymi i słabymi stronami a możliwościami i zagrożeniami, przy czym:

1. W analizie SWOT istnienie interakcji stwierdza się odpowiadając na następujące pytania:
 - a) czy zidentyfikowane silne strony pozwolą wykorzystać możliwości, które mogą się zdarzyć?
 - b) czy zidentyfikowane słabości nie pozwolą na wykorzystanie pojawiających się możliwości?
 - c) czy zidentyfikowane silne strony pozwolą na przewyciężenie możliwych zagrożeń?
 - d) czy zidentyfikowane słabe strony wzmocnią siłę oddziaływania potencjalnych zagrożeń?
2. W analizie TOWS występowanie relacji określa się odpowiadając na pytania:
 - a) czy zagrożenia osłabiają zidentyfikowane silne strony?
 - b) czy możliwości spotęguje posiadane silne strony?
 - c) czy zagrożenia spotęgują występujące słabości?
 - d) czy potencjalne możliwości pozwolą przewyciężyć istniejące słabe strony?

II. Dla każdego z wyspecyfikowanych powyżej pytań buduje się odpowiednią tablicę, za pomocą której bada się relacje pomiędzy parami czynników, przypisując istniejącemu silnemu powiązaniu cyfrą „2”, słabej „1”, nieistniejącej „0”;

III. Otrzymane sumy powiązań (poziome i pionowe) podlegają przemnożeniu przez wartość odpowiedniego czynnika, określonego w bilansie strategicznym, tworząc poziome i pionowe wartości interakcji a ich suma łączną wartość interakcji;

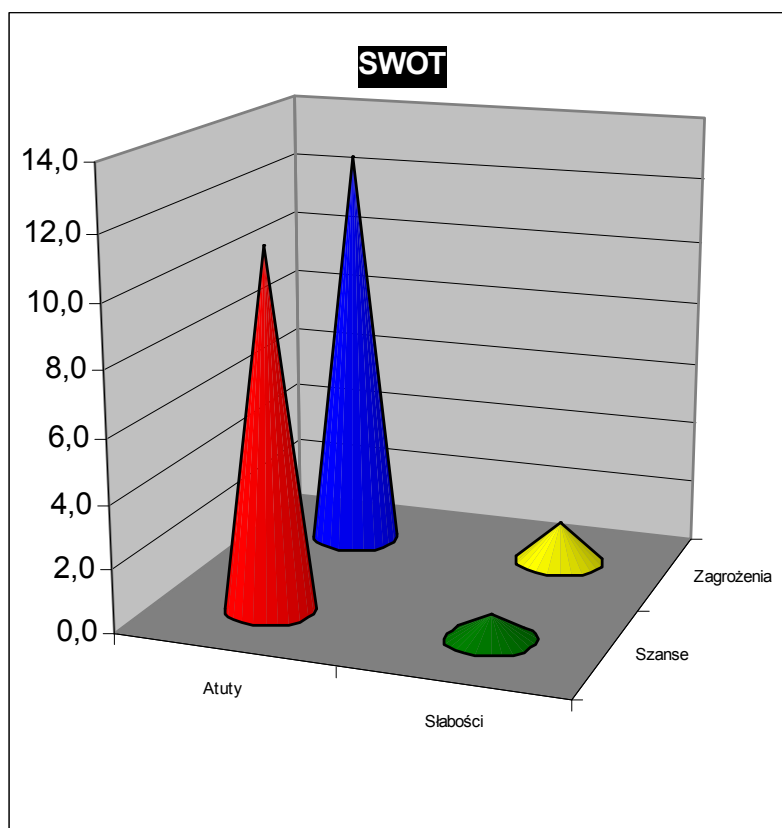


IV. Zestawienie wartości interakcji dla poszczególnych par czynników stanowi wskazówkę do wyboru najkorzystniejszego wariantu strategii. Różne warianty strategii różnią się metodyką ich wdrażania, dostosowaną do ich charakteru, określoną dwoma podstawowymi czynnikami:

1. Wielkością potrzebnych środków na realizację strategii (i/lub poziomem ryzyka finansowego budżetu);
2. Intensywnością zmian (zakres programów, harmonogram przedsięwzięć itp.).

Na wykresie 7 przedstawiono zintegrowaną analizę SWOT w ujęciu ilościowym dla gminy Pępowo (pełne macierze zawarte są w rozdziale załączniki na końcu dokumentu).

Wykres 7. SWOT gminy Pępowo



Źródło: analiza Inwest Consulting SA

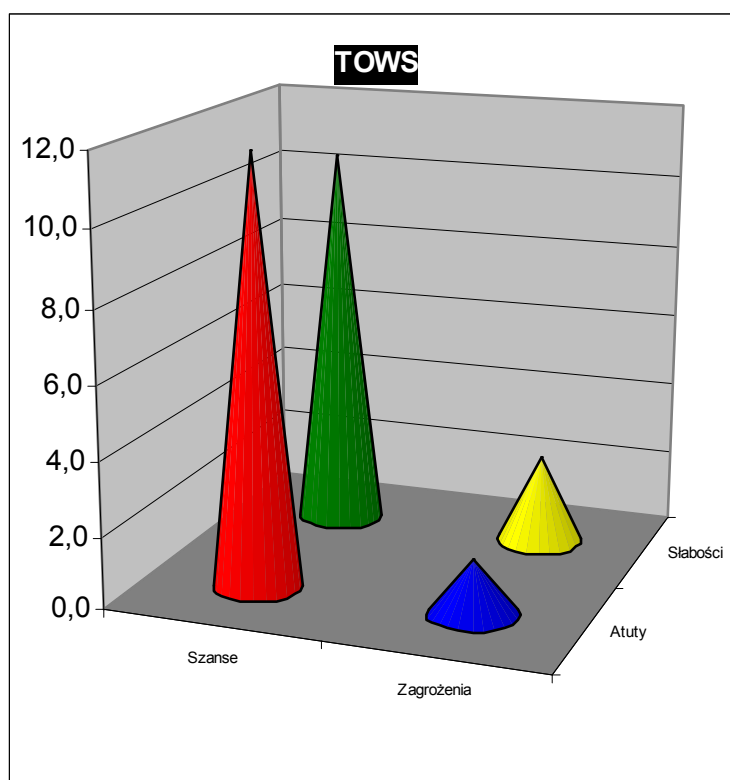
W tej analizie najsilniejsze relacje występują pomiędzy silnymi stronami (atutami) gminy a zagrożeniami, co sugeruje przyjęcie strategii przygotowawczej – ukierunkowanej na niwelowanie pojawiających się zagrożeń przy pomocy posiadanych atutów. Równocześnie dość silny kierunek relacji ciąży między silnymi stronami (atutami) gminy a możliwościami (szansami), co sugeruje



przyjęcie strategii agresywnej – ukierunkowanej na wykorzystanie pojawiających się zagrożeń przy pomocy posiadanych atutów

Zgodnie z przyjętą metodyką dokonano analizy TOWS, przedstawionej na wykresie 8 (pełne macierze zawarte są w rozdziale załączniki na końcu dokumentu).

Wykres 8. TOWS gminy Pępowo



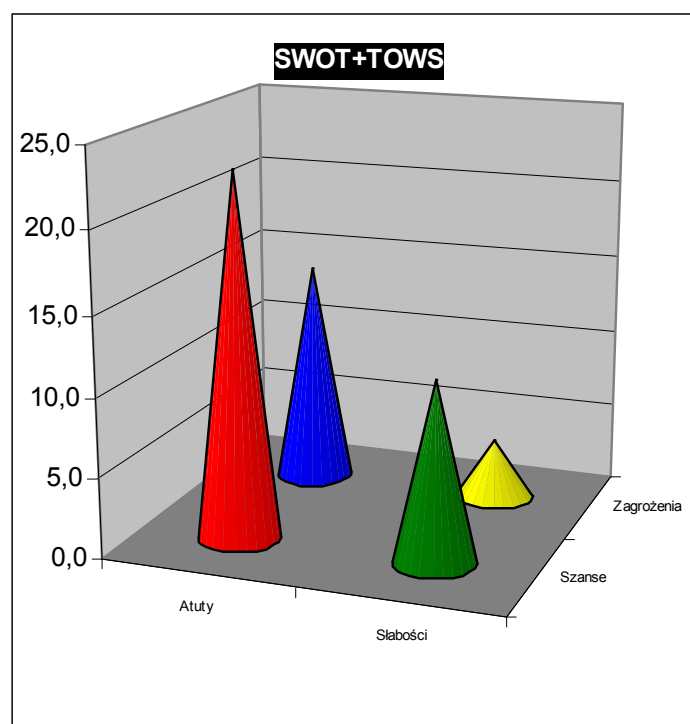
Źródło: analiza Inwest Consulting SA

Wyniki analizy TOWS są odwrotne względem analizy SWOT i bardziej zrównoważone – choć najniższy wynik liczbowy dla relacji zagrożenia/słabe strony wskazuje, że możliwe zagrożenia nie powinny znacząco osłabić zidentyfikowanych silnych stron gminy.

Opracowano także zestawieniową analizę SWOT + TOWS. Jej wynik prezentuje wykres 9.



Wykres 9. SWOT/TOWS gminy Pępowo



Źródło: analiza Inwest Consulting SA

Sumaryczne wyniki przeprowadzonych analiz wskazują na najsilniejsze relacje pomiędzy silnymi stronami, a szansami rozwojowymi gminy Pępowo, czyli najsilniejszą ważoną wartością ma odpowiedź na pytanie:

„Czy zidentyfikowane silne strony pozwolą wykorzystać pojawiające się szanse?”

Sugeruje to przyjęcie strategii agresywnej, czyli maksymalne wykorzystanie szans sprzyjających rozwojowi. Strategię taką określa się również „strategią MAKSI-MAKSI”.

Drugą w kolejności dodatnią korelację wykazała relacja „silne strony/ zagrożenia”, czyli odpowiedź na pytanie:

„Czy zidentyfikowane atuty pozwolą na przewyższenie możliwych zagrożeń?”

To pozwalałoby sugerować strategię przygotowawczo-ofensywną, czyli w pierwszym rzędzie eliminacja słabości gminy, a następnie wykorzystanie pojawiających się możliwości. Taka strategia znana też jest pod nazwą „MINI-MAKSI”.

Trzecią w kolejności korelację wykazała relacja „słabości/szanse”, czyli odpowiedź na pytanie: „Czy zidentyfikowane szanse pozwolą na zniwelowanie istniejących słabości?”

Ostania korelacja różniła się znacząco co do osiągniętego wyniku.



Podsumowując:

Gmina Pępowo winna kierować się strategią agresywną (maksi-maksi), oznaczającą wykorzystanie synergii pomiędzy silnymi stronami a możliwościami, ale jednocześnie pamiętając o strategii przygotowawczo-ofensywnej (mini-maksi) – czyli stopniowa eliminacja słabych stron dla lepszego wykorzystania rysujących się możliwości.

4.3 WIZJA ROZWOJU GMINY PĘPOWO

Określiwszy optymalną strategię dla gminy Pępowo określono wizję i pola rozwoju strategicznego gminy.

WIZJA ROZWOJU GMINY PĘPOWO:
Gmina Pępowo jest gminą przyjazną mieszkańcom, poszukującą możliwości rozwoju w branżach związanych z rolnictwem (produkcja, przetwórstwo, magazynowanie, usługi) i turystyką w oparciu o stabilny budżet.
Nadrzędnym celem jest wzrost jakości życia mieszkańców gminy.

Pole rozwojowe 1:
Nowoczesna infrastruktura

Pole rozwojowe 2:
Prężna, zasoboszczędna i ekoprzyjazna gospodarka

Pole rozwojowe 3:
Zdrowi i mądrzy mieszkańcy

Realizacja wszystkich celów strategicznych powinna odbywać się w oparciu o ekologię, właściwe finanse oraz istniejącą bazę (zaplecze), a efektem powinien być wpływ na powstanie nowych miejsc pracy, spadek bezrobocia i rozwój społeczno – ekonomiczny gminy. Czwarty kierunek rozwoju – promocja gminy i nawiązywanie kontaktów zewnętrznych realizowany będzie poprzez programy 3 pola rozwojowego, m.in. „rozwijanie współpracy z partnerami zagranicznymi”, „rozpoczęcie prac nad folderem promującym Małą Ojczyznę”, itp.

5. PROGRAMY STRATEGICZNE GMINY PĘPOWO





Szczególna rola samorządu terytorialnego została zarysowana przez Konstytucję Rzeczypospolitej Polskiej w artykule 163, który stanowi, że samorząd terytorialny wykonuje zadania publiczne niezastrzeżone przez Konstytucję lub ustawy dla organów innych władz publicznych. Podstawowym celem działania samorządu jest osiągnięcie zrównoważonego rozwoju regionu, który prowadzi do poprawy jakości życia lokalnej społeczności.

Na podstawie analiz określono kierunki rozwoju, a następnie wyłoniono główne programy strategiczne. W skład programów wchodzi zarówno działania inwestycyjne jak i nie będące inwestycjami. W obszarach inwestycyjnych planowanie operacyjne zostanie zaprezentowane w Planie Rozwoju Lokalnego lub Wieloletnim Planie Inwestycyjnym.

Poniżej przedstawiono karty programów strategicznych gminy Pępowo.

5.1 PROGRAMY REALIZUJĄCE CEL „NOWOCZESNA INFRASTRUKTURA”



Cel strategiczny		Nowoczesna infrastruktura
Program		Poprawa bazy sportowo – rekreacyjnej
Opis programu		Zwiększenie aktywności sportowej mieszkańców i podniesienie sprawności fizycznej młodzieży; urozmaicenie form aktywności sportowej
Działanie 1	Budowa sali sportowej z zespołem boisk	
Miernik oceny działania	Ilość działających sekcji sportowych i ilość cyklicznie organizowanych turniejów i rozgrywek	
Termin realizacji	2007 - 2008 r.	
Koordynator działania	Urząd Gminy	
Działanie 2	Modernizacja stadionu sportowego w Pępowie wraz z hipodromem	
Miernik oceny działania	Wielofunkcyjność obiektu Ilość drużyn i trenujących w nich sportowców	
Termin realizacji	2007 – 2008 r.	
Koordynator działania	Urząd Gminy	
Działanie 3	Adaptacja zbiornika retencyjnego Pępowo „cegielnia” na kąpielisko	
Miernik oceny działania	Ilość mieszkańców umiejących pływać Wzrost zainteresowania wypoczynkiem w działających agrokwaterach	
Termin realizacji	2007	
Koordynator działania	Urząd Gminy	
Działanie 4	Urządzenie zespołu boisk przy Szkole podstawowej w Skoraszewicach	
Miernik oceny działania	Ilość korzystających z popołudniowych form zajęć sportowych	
Termin realizacji	2008	
Koordynator działania	Urząd Gminy	
Działanie 5	Utworzenie terenów rekreacyjnych przy ul. Nadstawek w Pępowie	
Miernik oceny działania	Ilość korzystających z tej formy wypoczynku. Wzrost ilości turystów odwiedzających Pępowo	
Termin realizacji	2010	
Koordynator działania	Urząd Gminy	



Cel strategiczny		Nowoczesna infrastruktura
Program		Poprawa bazy kulturalnej
Opis programu		Stworzenie bazy lokalowej dla animatorów kultury; rozwój różnorodnych form zainteresowań kulturalnych; podniesienie atrakcyjności gminy w zasobach dotyczących form zagospodarowania czasu wolnego
Działanie 1	Adaptacja centrum sportowo – kulturalnego na gminny ośrodek kultury	
Miernik oceny działania		Ilość pomieszczeń ukierunkowanych specjalistycznie Ilość działających sekcji i uczestników zajęć
Termin realizacji		2008
Koordynator działania		Urząd Gminy
Działanie 2	Dokończenie modernizacji świetlic wiejskich	
Miernik oceny działania		Ilość wyremontowanych obiektów Ilość zorganizowanych spotkań, zebrań, kursów, zabaw
Termin realizacji		2008 – 2010
Koordynator działania		Urząd Gminy
Działanie 3	Budowa w rejonie stadionu muszli koncertowej	
Miernik oceny działania		Uzyskana powierzchnia do różnych występów artystycznych
Termin realizacji		2010
Koordynator działania		Urząd Gminy
Działanie 4	Rewitalizacja centrów wsi oraz połączenie wsi systemem ścieżek rowerowych	
Miernik oceny działania		Długość wybudowanych ścieżek
Termin realizacji		2009 - 2012
Koordynator działania		Urząd Gminy



Cel strategiczny		Nowoczesna infrastruktura
Program		Uporządkowanie gospodarki wodno - ściekowej
Opis programu		Zagospodarowanie i oczyszczenie ścieków socjalno – bytowych z terenu gminy Pępowo; poprawa jakości wód powierzchniowych oraz ochrona zasobów wód podziemnych
Działanie 1	Budowa kanalizacji sanitarnej w 11 wsiach gminy Pępowo	
Miernik oceny działania		Procent oczyszczonych ścieków z ogólnej liczby wytworzonych. Ilości przyłączonych posesji
Termin realizacji		2013
Koordynator działania		Urząd Gminy, MZWiKW Strzelce Wielkie
Działanie 2	Modernizacja sieci wodociągowej, szczególnie odcinków wykonanych z azbestu	
Miernik oceny działania		Ilość km wymienionej sieci wykonanej z azbestu Procent strat wody na sieci Ilość zużytej energii na stacjach wodociągowych
Termin realizacji		2008
Koordynator działania		Urząd Gminy, MZWiKW Strzelce Wielkie

Cel strategiczny		Nowoczesna infrastruktura
Program		Uporządkowanie gospodarki odpadami
Opis programu		Wprowadzenie na terenie całej gminy efektywnego systemu gospodarki odpadami
Działanie 1	Udział w projekcie budowy zakładu utylizacji odpadów w Trzebani	
Miernik oceny działania		Ilość właścicieli posesji segregujących odpady u źródła Ilość zebranych ton odpadów
Termin realizacji		2007
Koordynator działania		Urząd Gminy
Działanie 2	Udział w projekcie rekultywacji zespołu składowisk związanego z budową zakładu w Trzebani	
Miernik oceny działania		Powierzchnia zrekultywowanego składowiska Koszty związane z utrzymaniem istniejącego składowiska
Termin realizacji		2008 - 2009
Koordynator działania		Urząd Gminy



Cel strategiczny		Nowoczesna infrastruktura
Program		Zapobieganie degradacji środowiska poprzez odbudowę urządzeń małej retencji oraz odbudowę zadrzewień śródpolnych
Opis programu		Stworzenie warunków dla właściwego gospodarowania wodami powierzchniowymi. Podniesienie walorów środowiska przyrodniczego
Działanie 1	Odbudowa zbiornika wodnego Pępowo „bażanciarnia” z przeznaczeniem na zbiornik retencyjny i rekreacyjny	
Miernik oceny działania	Powierzchnia oczyszczonego zbiornika	
Termin realizacji	2008 – 2010	
Koordynator działania	Urząd Gminy	
Działanie 2	Odmulenie stawów wiejskich w każdej wsi	
Miernik oceny działania	Powierzchnia oczyszczonych stawów Ilość wody dla zabezpieczenia p-poż	
Termin realizacji	2009 – 2012	
Koordynator działania	Urząd Gminy, Rada Sołecka	
Działanie 3	Opracowanie i wdrożenie gminnego programu zadrzewień śródpolnych i przy ciągach komunikacyjnych	
Miernik oceny działania	Ilość posadzonych drzew i krzewów	
Termin realizacji	2007 – 2013	
Koordynator działania	Urząd Gminy	
Działanie 4	Budowa zielonych terenów rekreacyjnych (ogólnodostępnego parku) w okolicach stadionu lub przed UG Pępowo	
Miernik oceny działania		
Termin realizacji	do 2013	
Koordynator działania	Urząd Gminy	



Cel strategiczny		Nowoczesna infrastruktura
Program		Poprawa stanu technicznego dróg i chodników
Opis programu		Podniesienie komfortu poruszania się po gminnych drogach. Zapewnienie bezpiecznych warunków poruszania się; zapewnienie i ułatwienie dojazdu do pól
Działanie 1	Modernizacja ciągu ulic w Pępowie	
Miernik oceny działania	Długość zmodernizowanych dróg Powierzchnia wybudowanych chodników	
Termin realizacji	2007	
Koordynator działania	Urząd Gminy	
Działanie 2	Modernizacja dróg gminnych szutrowych we wsiach Pasierby i Wilkowice	
Miernik oceny działania	Długość zmodernizowanych dróg Powierzchnia wybudowanych chodników	
Termin realizacji	2007	
Koordynator działania	Urząd Gminy	
Działanie 3	Modernizacja dróg gminnych we wsiach Babkowice i Siedlec	
Miernik oceny działania	Długość zmodernizowanych dróg	
Termin realizacji	2009	
Koordynator działania	Urząd Gminy	
Działanie 4	Modernizacja dróg gruntowych, śródpolnych na terenie całej gminy	
Miernik oceny działania	Długość zmodernizowanych dróg	
Termin realizacji	2007 - 2013	
Koordynator działania	Urząd Gminy	



5.2 PROGRAMY REALIZUJĄCE CEL „PRĘŻNA, ZASOBOOSZCZĘDNA I EKOPRZYJAZNA GOSPODARKA”

Cel strategiczny		Prężna, zasoboszczędna i ekoprzyjazna gospodarka
Program		Uzbrojenie terenu
Opis programu		Stworzenie warunków dla lokalizacji nowych firm oraz podniesienie atrakcyjności inwestycyjnej terenów; urządzenie terenów dla rozwoju budownictwa mieszkaniowego
Działanie 1	Uzbrojenie terenów przy ul. Kobylińskiej pod zorganizowaną działalność gospodarczą	
Miernik oceny działania		Powierzchnia uzbrojonego terenu Ilość zlokalizowanych nowych form na tych terenach
Termin realizacji		2007
Koordynator działania		Urząd Gminy
Działanie 2	Uzbrojenie terenu pod budownictwo mieszkaniowe na tyłach ulicy Szkolnej w Pępowie	
Miernik oceny działania		Powierzchnia uzbrojonego terenu Ilość stworzonych działek dla zabudowy mieszkaniowej
Termin realizacji		2007
Koordynator działania		Urząd Gminy



Cel strategiczny		Prężna, zasoboszczędna i ekoprzyjazna gospodarka
Program		Podnoszenie atrakcyjności turystycznej gminy
Opis programu		Stwarzanie warunków i propagowanie rozwoju agroturystyki
Działanie 1	Rozwój agroturystyki	
Miernik oceny działania	Ilość agrogospodarstw, ilość przyjezdnych	
Termin realizacji	W sposób ciągły	
Koordynator działania	Urząd Gminy	
Działanie 2	Wypoczynek w siodle – odzyskanie symbolu z herbu Pępowa (koni) i utworzenie ośrodka hipoterapii	
Miernik oceny działania	Powstanie ośrodka – znalezienie inwestora	
Termin realizacji	2010	
Koordynator działania	Urząd Gminy	
Działanie 3	Adaptacja zbiornika retencyjnego Pępowo „cegielnia” na kąpielisko; skoordynowane z programami infrastrukturalnymi	
Miernik oceny działania	Wzrost zainteresowania wypoczynkiem w działających agrokwaterach	
Termin realizacji	2007	
Koordynator działania	Urząd Gminy	
Działanie 4	Utworzenie terenów rekreacyjnych przy ul. Nadstawek w Pępowie; skoordynowane z programami infrastrukturalnymi	
Miernik oceny działania	Ilość korzystających z tej formy wypoczynku Wzrost ilości turystów odwiedzających Pępowo	
Termin realizacji	2010	
Koordynator działania	Urząd Gminy	
Działanie 5	Zazielenienie terenu – promowanie zadbanej posesji, ogródków, terenów zielonych.	
Miernik oceny działania	Skoordynowany z programem „Promowanie kultury wiejskiej”	
Termin realizacji	W sposób ciągły	
Koordynator działania	Urząd Gminy	



Cel strategiczny		Prężna, zasoboszczędna i ekoprzyjazna gospodarka
Program		Koordynowanie informacji dla rolników
Opis programu		Przemiany w Polsce wymagają do rolników bieżącego dostępu do informacji z różnych źródeł
Działanie 1	Stworzenie punktu dostępu do Internetu w urzędzie gminy dostępnego dla rolników	
Miernik oceny działania	Stworzenie punktu	
Termin realizacji	2007	
Koordynator działania	Urząd Gminy	
Działanie 2	Stworzenie i aktualizowanie listy miejsc istotnych dla rolnika ze względu na wymogi nowoczesnego gospodarowania, możliwość finansowe i inne	
Miernik oceny działania	Stworzenie listy, umieszczenie jej na portalu gminnym	
Termin realizacji	2007	
Koordynator działania	Urząd Gminy	
Działanie 3	Wymiana informacji z partnerami krajowymi i zagranicznymi w zakresie rozwoju rolnictwa i agroturystyki; skoordynowane z programami „mądrzy i zdrowi mieszkańcy”	
Miernik oceny działania	Stworzenie listy, umieszczenie jej na portalu gminnym	
Termin realizacji	W sposób ciągły	
Koordynator działania	Urząd Gminy	



Cel strategiczny		Prężna, zasoboszczędna i ekoprzyjazna gospodarka
Program		Promowanie gminy
Opis programu		Uzyskanie efektów gospodarczych wymaga poinformowania o możliwościach
Działanie 1	Bieżąca rozbudowa i aktualizacja strony internetowej	
Miernik oceny działania	Częstość aktualizacji	
Termin realizacji	W sposób ciągły	
Koordinator działania	Urząd Gminy	
Działanie 2	Propagowanie informacji o gminie w Internecie	
Miernik oceny działania	Ilość stron, na których są linki, odnośniki do strony macierzystej, ilość wejść na stronę	
Termin realizacji	W sposób ciągły	
Koordinator działania	Urząd Gminy	
Działanie 3	Rozpoczęcie prac nad opracowaniem folderu promującego naszą „Małą Ojczyznę”	
Miernik oceny działania	Przygotowanie projektu	
Termin realizacji	2007	
Koordinator działania	Urząd Gminy	



5.3 PROGRAMY REALIZUJĄCE CEL „MĄDRZY I ZDROWI MIESZKAŃCY”

Cel strategiczny		Mądrzy i zdrowi mieszkańcy
Program		Dobre przygotowanie dzieci do edukacji szkolnej
Opis programu		Wyrównanie szans startowych dzieci rozpoczynających edukację szkolną
Działanie 1	Przystosowanie obiektu na potrzeby przedszkola, oddzielnego dla dwóch obwodów szkolnych.	
Miernik oceny działania	Uruchomienie przedszkola	
Termin realizacji	2008	
Koordinator działania	Urząd Gminy	
Działanie 2	Akcja informacyjna dla rodziców nt. korzyści dla dziecka wynikających z uczęszczania do przedszkola	
Miernik oceny działania	Wzrost ilości dzieci uczęszczających do przedszkola	
Termin realizacji	2013	
Koordinator działania	Urząd Gminy	
Działanie 3	Objęcie wszystkich 5 – latków wychowaniem przedszkolnym	
Miernik oceny działania	Procentowy udział pięcioletków uczęszczających do przedszkola	
Termin realizacji	2013	
Koordinator działania	Urząd Gminy	



Cel strategiczny		Mądrzy i zdrowi mieszkańcy
Program		Wszechstronny rozwój dzieci i młodzieży
Opis programu		Podniesienie poziomu edukacji młodzieży poprzez poszerzenie oferty edukacyjnej i zwiększenie korzystania z istniejącej
Działanie 1	Zmotywowanie wszystkich gimnazjalistów do systematycznej nauki drugiego języka obcego na zajęciach pozalekcyjnych.	
Miernik oceny działania	Ilość uczestników zajęć	
Termin realizacji	W sposób ciągły	
Koordinator działania	Urząd Gminy	
Działanie 2	Wprowadzenie obowiązkowej edukacji w zakresie języka obcego w 1 klasie szkoły podstawowej	
Miernik oceny działania	Wprowadzenie obowiązku	
Termin realizacji	2007	
Koordinator działania	Urząd Gminy	
Działanie 3	Koła przedmiotowe dla uzdolnionych uczniów	
Miernik oceny działania	Ilość uczestników	
Termin realizacji	W sposób ciągły	
Koordinator działania	Urząd Gminy	
Działanie 4	Umożliwienie nauki pływania w ramach godzin wychowania fizycznego.	
Miernik oceny działania	Ilość dzieci uczestniczących w zajęciach	
Termin realizacji	2007	
Koordinator działania	Urząd Gminy	
Działanie 5	Podnoszenie poziomu wiedzy i umiejętności w zakresie etykiety towarzyskiej i tańca	
Miernik oceny działania	Uruchomienie kursu tańca	
Termin realizacji	2008	
Koordinator działania	Urząd Gminy	
Działanie 6	Oferta ciekawych zajęć pozalekcyjnych	
Miernik oceny działania	Różnorodność oferty	
Termin realizacji	W sposób ciągły	
Koordinator działania	Urząd Gminy	



Cel strategiczny		Mądrzy i zdrowi mieszkańcy
Program	Wszelchstronny rozwój dzieci i młodzieży	
Działanie 7	Realizacja projektów związanych z budową sali sportowej	
Miernik oceny działania	Wielkość nakładów	
Termin realizacji	2007 - 2013	
Koordynator działania	Urząd Gminy	
Działanie 8	Sukcesywne wydłużanie ścieżki rowerowej i częściowe zastąpienie rowerem dowożenia uczniów do szkoły	
Miernik oceny działania	Długość wybudowanych ścieżek – skoordynowane z programami infrastrukturalnymi	
Termin realizacji	2007 - 2013	
Koordynator działania	Urząd Gminy	
Działanie 9	Unowocześnienie i uatrakcyjnienie nauczania poprzez zastosowanie laptopów	
Miernik oceny działania	Ilość laptopów na wyposażeniu szkół	
Termin realizacji	2007 - 2013	
Koordynator działania	Urząd Gminy	



Cel strategiczny		Mądrzy i zdrowi mieszkańcy
Program		Promowanie kultury wiejskiej
Opis programu		Podniesienie świadomości kulturalnej mieszkańców gminy.
Działanie 1	Prowadzenie edukacji regionalnej w szkołach	
Miernik oceny działania	Przygotowanie programu edukacyjnego dostosowanego do programu szkolnego	
Termin realizacji	2010	
Koordynator działania	Urząd Gminy	
Działanie 2	Systematyczna kontynuacja organizowania wystaw starych sprzętów używanych w gospodarstwie wiejskim	
Miernik oceny działania	Organizowanie wystaw	
Termin realizacji	W sposób ciągły	
Koordynator działania	Urząd Gminy	
Działanie 3	Opracowanie planu zorganizowania muzeum regionalnego na poddaszu nowego obiektu szkolnego	
Miernik oceny działania	Stworzenie projektu	
Termin realizacji	2009	
Koordynator działania	Urząd Gminy	
Działanie 4	Motywowanie mieszkańców poszczególnych wiosek do rywalizacji o miano najbardziej zadbanej miejscowości	
Miernik oceny działania	Organizacja konkursów związanych z dbałością o obejścia, miejscowości	
Termin realizacji	W sposób ciągły	
Koordynator działania	Urząd Gminy	



Cel strategiczny		Mądrzy i zdrowi mieszkańcy
Program		Promowanie zdrowego stylu życia na co dzień
Opis programu		Stwarzanie warunków i propagowanie różnych form aktywności sportowej
Działanie 1	Oferta zajęć sportowych w salach gimnastycznych na terenie gminy i na „Cegielni”	
Miernik oceny działania	Systematyczne zwiększanie oferty i ilość uczestników	
Termin realizacji		W sposób ciągły
Koordynator działania		Urząd Gminy
Działanie 2	Powiększenie sieci bezpiecznych ścieżek rowerowych. Skoordynowane z programami infrastrukturalnymi	
Miernik oceny działania	Długość ścieżek	
Termin realizacji		W sposób ciągły
Koordynator działania		Urząd Gminy
Działanie 3	Zazielenienie terenu – promowanie zadbanej posesji, ogródków, terenów zielonych	
Miernik oceny działania	Skoordynowany z programem „ Promowanie kultury wiejskiej ”	
Termin realizacji		W sposób ciągły
Koordynator działania		Urząd Gminy
Działanie 4	Zachęcenie mieszkańców do realizacji pasji przyrodniczych i dzielenie się wiedzą w zakresie doświadczenia i osiągnięć	
Miernik oceny działania	Skoordynowany z programem „ Promowanie kultury wiejskiej ”	
Termin realizacji		W sposób ciągły
Koordynator działania		Urząd Gminy
Działanie 5	Plac zabaw w każdej wsi	
Miernik oceny działania	Ilość placów	
Termin realizacji		2011
Koordynator działania		Urząd Gminy



Cel strategiczny		Mądrzy i zdrowi mieszkańcy
Program		Rozwijanie współpracy z partnerami zagranicznymi
Opis programu		Podnoszenie poziomu cywilizacyjnego gminy poprzez korzystanie z różnych form wymiany doświadczeń z innymi krajami
Działanie 1	Wymiana młodzieży szkolnej z Niemcami i Holandią	
Miernik oceny działania	Ilość wymian	
Termin realizacji	W sposób ciągły	
Koordinator działania	Urząd Gminy	
Działanie 2	Utrzymywanie kontaktu pomiędzy młodzieżą poprzez korespondencję drogą internetową	
Miernik oceny działania	Zwiększanie dostępu do Internetu, poprawa nauczania języków obcych	
Termin realizacji	W sposób ciągły	
Koordinator działania	Urząd Gminy	
Działanie 3	Współpraca z klubami sportowymi	
Miernik oceny działania	Liczba kontaktów z klubami zagranicznymi	
Termin realizacji	W sposób ciągły	
Koordinator działania	Urząd Gminy	

Cel strategiczny		Mądrzy i zdrowi mieszkańcy
Program		Ułatwienie dostępu do specjalistycznych usług medycznych.
Opis programu		Podniesienie komfortu życia wymaga ułatwienia mieszkańcom dostępu do specjalistycznych usług medycznych
Działanie 1	Poszerzenie zakresu usług medycznych, np. usg, fizykoterapia, rehabilitacja	
Miernik oceny działania	Uruchomienie usług na terenie gminy	
Termin realizacji	W sposób ciągły	
Koordinator działania	Urząd Gminy	
Działanie 2	Zachęcenie do prowadzenia specjalistycznych gabinetów lekarskich	
Miernik oceny działania	Uruchomienie gabinetów specjalistycznych na terenie gminy	
Termin realizacji	W sposób ciągły	
Koordinator działania	Urząd Gminy	



Cel strategiczny		Mądrzy i zdrowi mieszkańcy
Program		Włączenie niepełnosprawnych do aktywnego życia
Opis programu		Jak w tytule programu
Działanie 1	Winda w szkole i podjazdy	
Miernik oceny działania	Zainstalowanie windy i podjazdów	
Termin realizacji	2008	
Koordinator działania	Urząd Gminy	

Cel strategiczny		Mądrzy i zdrowi mieszkańcy
Program		Wczesne wspomaganie rozwoju dziecka
Opis programu		Maksymalne wyrównywanie szans dzieci poprzez wczesne diagnozowanie i poddawanie terapii dzieci mających zaburzenia rozwojowe
Działanie 1	Zajęcia terapeutyczne dla dzieci niepełnosprawnych	
Miernik oceny działania	Procent dzieci wymagających objętych zajęciami	
Termin realizacji	W sposób ciągły	
Koordinator działania	Urząd Gminy	
Działanie 2	Szkolna poradnia logopedyczna.	
Miernik oceny działania	Uruchomienie poradni	
Termin realizacji	2009	
Koordinator działania	Urząd Gminy	
Działanie 3	Szkolna poradnia psychologiczna	
Miernik oceny działania	Uruchomienie poradni	
Termin realizacji	2009	
Koordinator działania	Urząd Gminy	
Działanie 4	Szkolna poradnia pedagogiczna	
Miernik oceny działania	Uruchomienie poradni	
Termin realizacji	2009	
Koordinator działania	Urząd Gminy	
Działanie 5	Rehabilitacja dla grup dyspanseryjnych (np. gimnastyka korekcyjna)	
Miernik oceny działania	Procent dzieci wymagających objętych zajęciami	
Termin realizacji	W sposób ciągły	
Koordinator działania	Urząd Gminy	



W poniższej tabeli zaprezentowano wszystkie programy należące do Strategii z zaprezentowanym graficznie planowanym okresem ich realizacji. Obszary zaznaczone „X” pokazują okres projektowanej aktywności w ramach poszczególnych programów.

Tabela 19. Zestawienie realizacji programów i działań Strategii Rozwoju Gminy Pępowo

program	działanie	okres realizacji						
		'07	'08	'09	'10	'11	'12	'13
Poprawa bazy kulturalnej	Adaptacja centrum sportowo – kulturalnego na gminny ośrodek kultury.		X					
	Dokończenie modernizacji świetlic wiejskich.	X	X	X				
	Budowa w rejonie stadionu muszli koncertowej.				X			
	Rewitalizacja centrów wsi oraz połączenie wsi systemem ścieżek rowerowych			X	X	X	X	
Uporządkowanie gospodarki wodno - ściekowej	Budowa kanalizacji sanitarnej w 11 wsiach gminy Pępowo.							X
	Modernizacja sieci wodociągowej, szczególnie odcinków wykonanych z azbestu.		X					
Uporządkowanie gospodarki odpadami	Udział w projekcie budowy zakładu utylizacji odpadów w Trzebani.	X						
	Udział w projekcie rekultywacji zespołu składowisk związanego z budową zakładu w Trzebani.		X	X				



Cd. Tabeli 19

program	działanie	okres realizacji						
		'07	'08	'09	'10	'11	'12	'13
Zapobieganie degradacji środowiska poprzez odbudowę urządzeń małej retencji oraz odbudowę zadrzewień śródpolnych	Odbudowa zbiornika wodnego Pępowo „bażanciarnia” z przeznaczeniem na zbiornik retencyjny i rekreacyjny.		X	X	X			
	Odmulenie stawów wiejskich w każdej wsi.			X	X	X	X	
	Opracowanie i wdrożenie gminnego programu zadrzewień śródpolnych i przy ciągach komunikacyjnych	X	X	X	X	X	X	X
	Budowa zielonych terenów rekreacyjnych (ogólnodostępnego parku) w okolicach stadionu lub przed UG Pępowo.	X	X	X	X	X	X	X
Poprawa stanu technicznego dróg i chodników	Modernizacja ciągu ulic w Pępowie.	X						
	Modernizacja dróg gminnych szutrowych we wsiach Pasierby i Wilkowice.	X						
	Modernizacja dróg gminnych we wsiach Babkowie i Siedlec.			X				
	Modernizacja dróg gruntowych, śródpolnych na terenie całej gminy.	X	X	X	X	X	X	X
Uzbrojenie terenu	Uzbrojenie terenów przy ul. Kobylińskiej pod zorganizowaną działalność gospodarczą.	X						
	Uzbrojenie terenu pod budownictwo mieszkaniowe na tyłach ulicy Szkolnej w Pępowie.	X						



Cd. Tabeli 19

program	działanie	okres realizacji						
		'07	'08	'09	'10	'11	'12	'13
Podnoszenie atrakcyjności turystycznej gminy	Rozwój agroturystyki	X	X	X	X	X	X	X
	Wypoczynek w siodle				X			
	Adaptacja zbiornika Pępowo „cegielnia” na kąpielisko				X			
	Utworzenie terenów rekreacyjnych przy ul. Nadstawek w Pępowie				X			
	Zazielenienie terenu, promowanie zadbanej posesji, ogródków, terenów zielonych	X	X	X	X	X	X	X
Koordynowanie informacji dla rolników	Stworzenie punktu dostępu do Internetu w Urzędzie Gminy dostępnego dla rolników	X						
	Stworzenie i aktualizowanie listy miejsc istotnych dla rolnika	X						
	Wymiana informacji w zakresie rozwoju rolnictwa i agroturystyki	X	X	X	X	X	X	X
Promowanie gminy	Bieżąca rozbudowa i aktualizacja strony internetowej	X	X	X	X	X	X	X
	Propagowanie informacji o gminie w Internecie	X	X	X	X	X	X	X
	Rozpoczęcie prac nad opracowaniem folderu propagującego naszą „Małą Ojczyznę”	X						
Dobre przygotowanie dzieci do edukacji szkolnej	Przystosowanie obiektu na potrzeby przedszkola, oddzielnego dla dwóch obwodów szkolnych		X					
	Akcja informacyjna dla rodziców nt. korzyści dla dziecka wynikających z uczęszczania do przedszkola	X	X	X	X	X	X	X
	Objęcie wszystkich 5-cio latków wychowaniem przedszkolnym							X



Cd. Tabeli 19

program	działanie	okres realizacji						
		'07	'08	'09	'10	'11	'12	'13
Wszechstronny rozwój dzieci i młodzieży	Zmotywowanie wszystkich gimnazjalistów do systematycznej nauki drugiego języka obcego na zajęciach pozalekcyjnych	X	X	X	X	X	X	X
	Wprowadzenie obowiązkowej edukacji w zakresie języka obcego w 1 klasie szkoły podstawowej	X						
	Koła przedmiotowe dla uzdolnionych uczniów	X	X	X	X	X	X	X
	Umożliwienie nauki pływania w ramach godzin wychowania fizycznego	X						
	Podnoszenie poziomu wiedzy i umiejętności w zakresie etykiety towarzyskiej i tańca		X					
	Oferta ciekawych zajęć pozalekcyjnych	X	X	X	X	X	X	X
	Realizacja projektów związanych z budową hali sportowej	X	X	X	X	X	X	X
	Sukcesywne wydłużanie ścieżki rowerowej i częściowe zastąpienie rowerem dowożenia uczniów do szkoły	X	X	X	X	X	X	X
	Unowocześnienie i uatrakcyjnienie nauczania poprzez zastosowanie laptopów	X	X	X	X	X	X	X



Cd. Tabeli 19

program	działanie	okres realizacji						
		'07	'08	'09	'10	'11	'12	'13
Promowanie kultury wsielskiej	Prowadzenie edukacji regionalnej w szkołach				X			
	Systematyczna kontynuacja wystaw starych sprzętów używanych w gospodarstwie wiejskim	X	X	X	X	X	X	X
	Opracowanie planu zorganizowania muzeum regionalnego na poddaszu nowego obiektu szkolnego			X				
	Motywowanie mieszkańców poszczególnych wiosek do rywalizacji o miano najbardziej zadbanej miejscowości	X	X	X	X	X	X	X
Promowanie zdrowego stylu życia na co dzień	Oferta zajęć sportowych w salach gimnastycznych na terenie gminy i w „Cegielni”	X	X	X	X	X	X	X
	Powiększanie sieci bezpiecznych ścieżek rowerowych	X	X	X	X	X	X	X
	Zazielenienie terenu – promowanie zadbanych posesji, ogródków, terenów zielonych	X	X	X	X	X	X	X
	Zachęcanie mieszkańców do realizacji pasji ogrodniczych i dzielenie się wiedzą	X	X	X	X	X	X	X
	Plac zabaw w każdej wsi	X	X	X	X	X		
Rozwijanie współpracy z partnerami zagranicznymi	Wymiana młodzieży szkolnej z Niemcami i Holandią	X	X	X	X	X	X	X
	Utrzymanie kontaktu pomiędzy młodzieżą poprzez korespondencję drogą internetową	X	X	X	X	X	X	X
	Współpraca z klubami sportowymi	X	X	X	X	X	X	X



Cd. Tabeli 19

program	działanie	okres realizacji						
		'07	'08	'09	'10	'11	'12	'13
Ułatwienie dostępu do specjalistycznych usług medycznych	Poszerzenie zakresu usług medycznych, np. usg, fizykoterapia, rehabilitacja	X	X	X	X	X	X	X
	Zachęcanie do prowadzenia specjalistycznych gabinetów lekarskich	X	X	X	X	X	X	X
Włączenie niepełnosprawnych do aktywnego życia	Winda w szkole i podjazdy		X					
Wczesne wspomaganie rozwoju dziecka	Zajęcia terapeutyczne dla dzieci niepełnosprawnych	X	X	X	X	X	X	X
	Szkolna poradnia logopedyczna			X				
	Szkolna poradnia psychologiczna			X				
	Szkolna poradnia pedagogiczna			X				
	Rehabilitacja dla grup dyspanseryjnych (np. gimnastyka korekcyjna)	X	X	X	X	X	X	X

Źródło: UG w Pępowie

**6. STRATEGIA GMINY PĘPOWO A INNE
DOKUMENTY STRATEGICZNE**





6.1 WSTĘP

W niniejszym rozdziale dokonano prezentacji Strategii Rozwoju Gminy Pępowo w latach 2006 – 2013 na tle innych dokumentów strategicznych – Narodowego Planu Rozwoju, Strategii Rozwoju Województwa Wielkopolskiego oraz Strategii Rozwoju Powiatu Gostyńskiego. Analiza wykazuje zbieżność strategii gminy z dokumentami strategicznymi wyższego szczebla dotyczącymi gminy.

6.2 NARODOWY PLAN ROZWOJU

Wszystkie realizowane projekty inwestycyjne w gminie powinny zawierać się w ogólnych ramach strategicznych wyznaczonych przez Narodowy Plan Rozwoju na lata 2007 – 2013, którego projekt został przyjęty przez Radę Ministrów 6 września 2005 roku. NPR to strategia nadrzędna, określająca główne kierunki rozwoju gospodarczego Polski po przystąpieniu do Unii Europejskiej. Celem strategicznym Narodowego Planu Rozwoju jest rozwijanie konkurencyjnej gospodarki opartej na wiedzy i przedsiębiorczości, zdolnej do długofalowego, harmonijnego rozwoju, zapewniającej wzrost zatrudnienia oraz poprawę spójności społecznej, ekonomicznej i przestrzennej z Unią Europejską na poziomie regionalnym i krajowym. Realizacja celu strategicznego odbywa się poprzez osiągnięcie celów cząstkowych, do których zalicza się:

1. Utrzymanie gospodarki na ścieżce wysokiego wzrostu gospodarczego.
2. Wzmocnienie konkurencyjności regionów i przedsiębiorstw oraz wzrost zatrudnienia.
3. Podniesienie poziomu spójności społecznej, gospodarczej i przestrzennej.

Z punktu widzenia Strategii gminy najistotniejsze znaczenie mają cele 2 i 3. Te cele cząstkowe znajdują bezpośrednie odzwierciedlenie w programach zawartych w niniejszej strategii.

6.3 STRATEGIA ROZWOJU WOJEWÓDZTWA WIELKOPOLSKIEGO

Spójność dokumentów strategicznych gminy wymaga połączenia celów Strategii z dokumentem nadrzędnym jakim jest strategia województwa. Spójność ta realizowana jest na poziomie celów strategicznych obu dokumentów, które przekładają się dalej na konkretne zadania inwestycyjne.

Strategia Rozwoju Gminy Pępowo poprzez wykonanie zaplanowanych programów rozwojowych, realizować będzie 3 z 4 generalnych celów strategicznych rozwoju Województwa Wielkopolskiego o nazwach:

- Zapewnienie mieszkańcom warunków do podwyższania poziomu życia.



- Zwiększanie konkurencyjności gospodarki w stosunku do innych regionów Europy.
- Wzrost wewnętrznej integracji i istotna poprawa jakości przestrzeni.

6.4 STRATEGIA ZRÓWNOWAŻONEGO ROZWOJU POWIATU GOSTYŃSKIEGO

Strategia Zrównoważonego Rozwoju Powiatu Gostyńskiego zawiera następujące programy w ramach ładu gospodarczego, społecznego i przestrzennego, które bezpośrednio odnoszą się do programów zawartych w Strategii Gminy Pępowo:

- Program ochrony środowiska;
- Program rozwoju społecznego;
- Program rozwoju gospodarczego;
- Program działań z zakresu zagospodarowania przestrzennego.

Strategia Rozwoju Gminy Pępowo odpowiada celom przyjętym przez powiat. Ze względu na specyfikę zadań różnicujących role powiatu i gminy niektóre cele powiatu są specyficzne dla jego struktur, bądź nie dotyczą gminy.

7. WDRAŻANIE STRATEGII





7.1 METODY WDRAŻANIA I MONITOROWANIA STRATEGII ROZWOJU GMINY PĘPOWO NA LATA 2006-2013

Strategia jest dokumentem planowania długookresowego, który stanowi podstawę do precyzowania rozwojowych przedsięwzięć społecznych i gospodarczych. Sądzić należy, że aktualizacja Strategii jeden raz w okresie czteroletniej kadencji władz samorządowych winna zapewnić jej wystarczające dostosowanie do zmieniającej się sytuacji społeczno-gospodarczej gminy.

Zaprezentowane opracowanie zawiera zbiór celów strategicznych gminy. Określenie „cel” określa zarówno pojedyncze działanie, wiele działań bądź wręcz odwołuje się do spójnego opracowania.

W skali krótko i średniookresowej aktualizację planów rozwojowych gminy zapewnia przygotowanie i doroczny przegląd budżetów i Planu Rozwoju Lokalnego lub Wieloletni Plan Inwestycyjny. Monitoring i ewaluacja PRL/WPI oprócz dokonania oceny stopnia realizacji działań zapisanych w Planie polega na wprowadzaniu modyfikacji zgodnie ze zmieniającymi się warunkami wpływającymi na rozwój społeczny i gospodarczy gminy.

Realizacja zadań odbywać się będzie poprzez uchwalanie i realizację kolejnych budżetów; w pozostałych obszarach cele opisane w Strategii winny stać się podstawą projektów realizowanych przez samorząd.

Sposób pracy nad Planem Rozwoju Lokalnego składa się z:

1. Zbierania wniosków inwestycyjnych od wszystkich zainteresowanych, w tym bezpośrednio mieszkańców.
2. Poddawania wniosków ocenie, poprzez kryteria przyjęte przez Radę.
3. Aktualizacja zarówno części finansowej jak i rzeczowej PRL/WPI.

Taki cykl pracy zapewnia bieżące monitorowanie wykonania założeń strategicznych gminy.

Władze gminy wypełniając strategię winny podejmować decyzje określające: rodzaj zadań i ich hierarchię, zakres finansowania, okres i kolejność realizacji zadań.

Budżety gminy na kolejne lata przygotowywane będą w oparciu o dokumenty operacyjne (PRL/WPI). Taki system wdrażania zapewnia kontrolę wdrażania oraz zgodność z obowiązującym prawem.



Bezpośrednim wskaźnikiem wykonania strategii będzie stopień realizacji zaplanowanych projektów. Poszczególne „cele” opisane w strategii posiadają określone mierniki oceny będące podstawą do budowania szczegółowych zasad oceny postępu prac nad programami.

Sposób prezentacji osiągnięć w realizacji strategii to decyzja władz gminy. Monitorowanie i ocena zarówno Strategii polegać winno na porównaniu osiągniętego stanu do założeń opisanych w odpowiednich programach na podstawie analizy sprawozdań rzeczowych i finansowych jednostek organizacyjnych gminy.

Urząd Gminy jako instytucja wdrażająca Strategię jest odpowiedzialny za:

- zbieranie i udostępnianie danych na temat postępów wdrażania oraz przebiegu realizacji Strategii,
- zapewnienie spójności różnych dokumentów programowych.

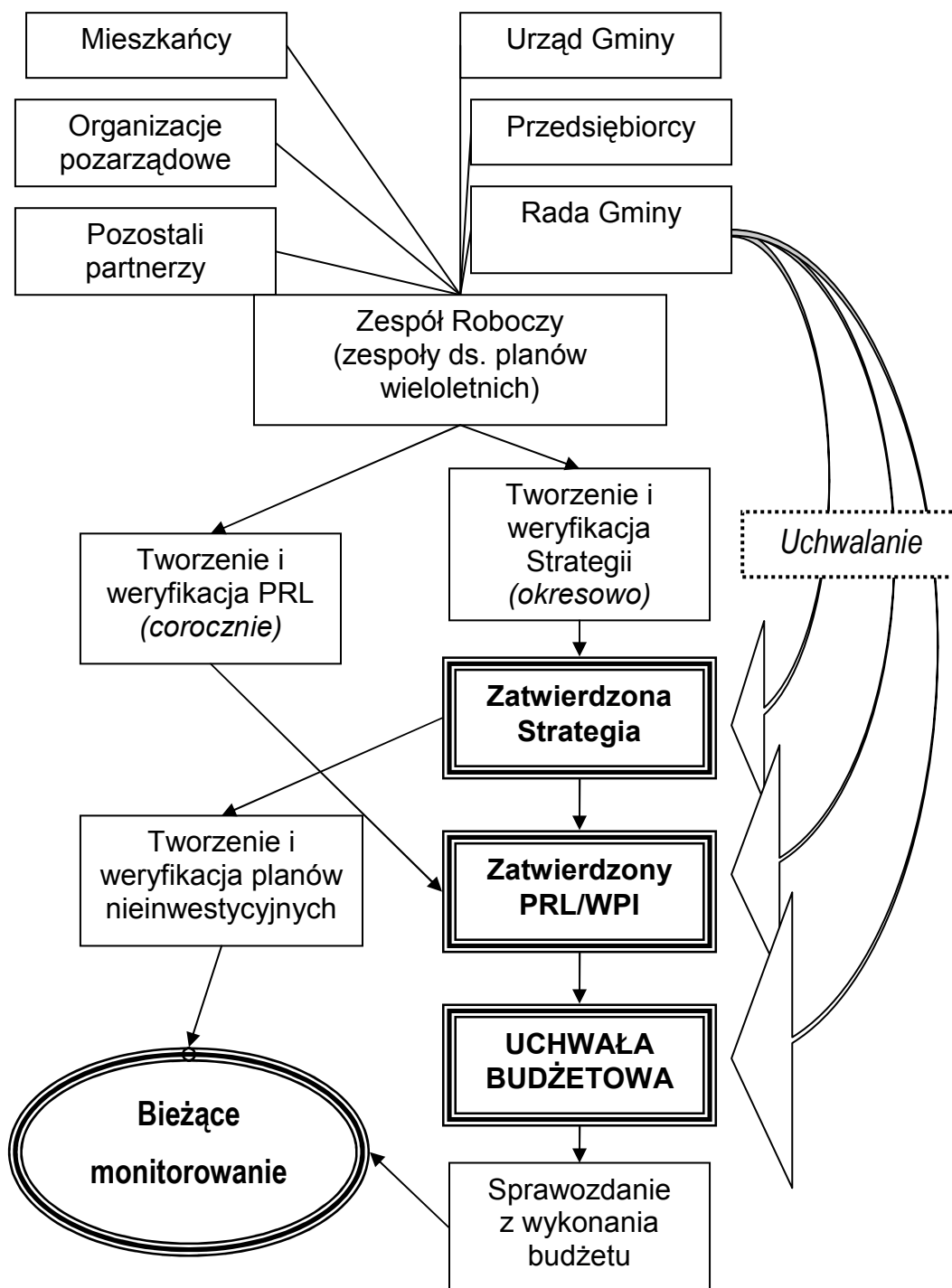
W przyjętej hierarchii dokumentów programowych podstawową informacją pokazującą realizację Strategii zawierają w sobie sprawozdania z wykonania budżetu gminy.

Strategia rozwoju Gminy Pępowo została opracowana przy założeniu, że jej sporządzenie przyczyni się do planowego zarządzania wymagającego okresowych weryfikacji luki pomiędzy stanem faktycznym i stanem pożądanym w gminie.

Umieszczenie tworzenia, weryfikacji i aktualizacji strategii przedstawia poniższy schemat.



Schemat 1. Schematyczne umiejscowienie tworzenia, weryfikacji i monitorowania strategii



Źródło: Opracowanie Inwest Consulting S.A



7.2 SPOSOBY INICJOWANIA WSPÓŁPRACY MIĘDZY SEKTOREM PUBLICZNYM, PRYWATNYM I ORGANIZACJAMI POZARZĄDOWYMI

Do zadań gminy należy współpraca i wspieranie wybranych przedsięwzięć organizacji pozarządowych działających na jego terenie. Sposób przygotowania i monitorowania strategii i innych dokumentów związanych z rozwojem gminy gwarantuje włącznie organizacji pozarządowych i sektora prywatnego we współpracę z sektorem publicznym. Dodatkowo należy wspomnieć, że skład Rady Gminy będącej szeroką reprezentacją mieszkańców gminy sprzyja łączeniu różnych środowisk w aktywności na rzecz gminy. Bezpośrednio w zgłaszaniu i przy opracowywaniu zadań biorą czynny udział organizacje pozarządowe oraz społeczeństwo zarówno poprzez włącznie się bezpośrednio jak i poprzez swoich przedstawicieli w Radzie Gminy.

Gmina inicjuje współpracę z instytucjami sektora publicznego i lokalnymi przedsiębiorstwami sektora prywatnego poprzez organizowanie wspólnych spotkań dla przedstawicieli tych jednostek.

7.3 PUBLIC RELATIONS STRATEGII GMINY PĘPOWO

Istotną uwagę władze gminy przykładają do przekazywania społeczności lokalnej rzeczowej i wyczerpującej informacji na temat realizacji Strategii.

Public Relations, którego zadaniem jest upowszechnianie zamierzeń Strategii i dokumentów związanych pośród przyszłych beneficjentów (w tym zwłaszcza P.T. mieszkańców), jednostek podległych i innych podmiotów odbywa się poprzez trzy formy komunikacji:

- serwisy internetowe - będące szybkim i ogólnodostępnym źródłem informacji o aktualnych działaniach i stanowią dla opinii publicznej kompleksowe źródło informacji o założeniach i osiągnięciach strategii,
- współpracę z mediami - działania wykorzystujące współpracę z prasą, radiem, telewizją o zasięgu lokalnym będą kluczowym elementem przy realizacji Strategii i dokumentów związanych,
- bezpośrednie działania informacyjno – promocyjne Wójta Gminy.

Podstawowym celem działań związanych z Public Relations Strategii jest dotarcie do jak najszerszej grupy odbiorców końcowych działań podejmowanych w ramach Strategii, a więc do mieszkańców gminy, przedsiębiorców lokalnych, organizacji społecznych. Informowanie społeczności lokalnej o realizacji Strategii Gminy odbywać się będzie w sposób pośredni – medialny, jak i bezpośredni – interaktywny. Pośrednio informacje zamieszczane będą w lokalnej



prasie, na stronie internetowej gminy, w materiałach i broszurach promocyjnych i informacyjnych.

8. ZAŁĄCZNIKI





8.1 DOKUMENTY STRATEGICZNE GMINY POWIĄZANE ZE STRATEGIĄ ROZWOJU

Lista innych dokumentów i programów strategicznych gminy powiązanych ze Strategią Rozwoju Gminy Pępowo:

- Plan Gospodarki Odpadami Dla Gminy Pępowo (Przyjęty uchwałą Rady Gminy Pępowo nr XX/104/2004 w dniu 9 września 2004r.) dostępny na stronie internetowej www.pepowo.pl
- Program Ochrony Środowiska dla Gminy Pępowo (Przyjęty uchwałą Rady Gminy Pępowo nr XX/104/2004 w dniu 9 września 2004r.) dostępny na stronie internetowej www.pepowo.pl
- Program Rozwoju Lokalnego Gminy Pępowo na lata 2004-2006 oraz 2007-2012 (Przyjęty uchwałą Rady Gminy Pępowo nr XVII/92/2004 w dniu 17 czerwca 2004r.) dostępny na stronie internetowej www.pepowo.pl
- Studium Uwarunkowań i Kierunków Zagospodarowania Przestrzennego Gminy Pępowo (Przyjęte uchwałą Rady Gminy Pępowo nr XIV/86/1999 w dniu 30 grudnia 1999r.) dostępny na stronie internetowej www.pepowo.pl
- Strategia Integracji i Rozwiązywania Problemów Społecznych Gminy Pępowo na lata 2006-2013 (Przyjęta uchwałą nr XXXIII/187/2006 Rady Gminy Pępowo w dniu 28 kwietnia 2006 r.) dostępna w wersji papierowej i na CD
- Strategia Rozwoju Gminy Pępowo (Przyjęta uchwałą nr VII/49/95 Rady Gminy w Pępowie w dniu 2 lutego 1995 r.) dostępna w wersji papierowej.
- Strategia Rozwoju Ekonomicznego Gminy Pępowo (Przyjęta uchwałą nr XXV/132/2001 Rady Gminy Pępowo w dniu 21 lutego 2001 r.) dostępna w wersji papierowej.



8.2 SKŁAD ZESPOŁU DS. AKTUALIZACJI STRATEGII

Poniżej przedstawiamy skład Zespołu ds. aktualizacji strategii w podziale na obszary robocze prac nad strategią wraz z planami pracy poszczególnych zespołów.

Nazwa obszaru: Prężna, zasobooszczędna i ekoprzyjazna gospodarka

Skład zespołu:

Lp.	Imię	Nazwisko	Funkcja
1.	Stanisław	Krysicki	Wójt Gminy Pępowo
2.	Andrzej	Nowakowski	Radny Rady Gminy Pępowo
3.	Janusz	Bzodek	Radny Rady Gminy Pępowo
4.	Stanisław	Idkowski	Radny Rady Gminy Pępowo
5.	Jan	Kmieciak	Sołtys wsi Krzyżanki
6.	Genowefa	Poniatowska	Dyrektor Filii w Pępowie Powiatowego Banku Spółdzielczego w Gostyniu
7.	Piotr	Adamek	Prezes Rolniczego Kombinatoru Spółdzielczego w Skoraszewicach

Plan pracy zespołu:

Co?	Kto?	Kiedy?
SWOT	Zespół	28.04.2006 r.
Cele strategiczne	Zespół	26.05.2006 r.
Programy	Zespół	14.06.2006 r.



Nazwa obszaru: Nowoczesna infrastruktura

Skład zespołu:

Lp.	Imię	Nazwisko	Funkcja
1.	Henryk	Mikołajczak	Kierownik Wydziału Gospodarki Przestrzennej, Komunalnej, Inwestycji, Rolnictwa i Ochrony Środowiska w UG Pępowo
2.	Katarzyna	Kmiecik – Rosa	Referent ds. Unijnych i Zamówień Publicznych w UG Pępowo
3.	Kazimierz	Zaremba	Przewodniczący Rady Gminy Pępowo
4.	Grzegorz	Matuszak	Inspektor ds. Planowania Przestrzennego, Budownictwa i Ochrony Środowiska
5.	Józef	Grobelny	Kierownik Wydziału Służb Technicznych w UG Pępowo
6.	Ryszard	Kaczmarek	Radny Rady Gminy
7.	Stanisław	Grzelczak	Radny, Sołtys wsi Pasierby
8.	Stanisław	Chudy	Sołtys wsi Czeluścin

Plan pracy zespołu:

Co?	Kto?	Kiedy?
SWOT	Zespół notowała: Katarzyna Kmiecik – Rosa	26.04.2006 r. 27-28.04.2006 r.
Cele strategiczne	Zespół	17.05.2006 r.
Programy	Zespół notował: Grzegorz Matuszak	17.05.2006 r. 18-19.05.2006 r.



Nazwa obszaru: Mądrzy i zdrowi mieszkańcy

Skład zespołu:

Lp.	Imię	Nazwisko	Funkcja
1.	Krystyna	Klepacka	Dyrektor Zespołu Szkół Szkoły Podstawowej i Gimnazjum im. Jana Pawła II w Pępowie
2.	Urszula	Wabińska	Sekretarz Gminy Pępowo
3.	Cyryla	Krajka	Dyrektor Szkoły Podstawowej w Zespole Szkół Szkoły Podstawowej i Gimnazjum im. Jana Pawła II w Pępowie
4.	Wiesław	Krajka	Radny Rady Gminy Pępowo
5.	Jacek	Śląski	Kierownik Wydziału Kultury i Sportu w UG Pępowo
6.	Stefan	Kempa	Dyrektor Samorządowej Szkoły Podstawowej w Skoraszewicach
7.	Mariola	Żelazna	Kierownik Gminnego Ośrodka Pomocy Społecznej w UG Pępowo

Plan pracy zespołu:

Co?	Kto?	Kiedy?
SWOT	Zespół	14.06.2006 r.
Cele strategiczne	Krystyna Klepacka Cyryla Krajka	30.05.2006 r.
Programy	Krystyna Klepacka Cyryla Krajka	30.05.2006 r.



8.3 OSOBY UCZESTNICZĄCE W KONSULTACJACH NT. AKTUALIZACJI „STRATEGII ROZWOJU GMINY PĘPOWO”

Lista obecności na posiedzeniu w dniu 20 kwietnia 2006 r.

Lp.	Nazwisko i imię	Stanowisko
1.	Poniatowska Genowefa	Dyrektor Filii w Pępowie Powiatowego Banku Spółdzielczego w Gostyniu
2.	Kmieciak Jan	Sołtys wsi Krzyżanki
3.	Kempa Stefan	Dyrektor Samorządowej Szkoły Podstawowej w Skoraszewicach
4.	Idkowski Stanisław	Radny Rady Gminy Pępowo
5.	Bzodek Janusz	Radny Rady Gminy Pępowo
6.	Mikołajczak Henryk	Kierownik Wydziału Gospodarki Przestrzennej, Komunalnej, Inwestycji, Rolnictwa i Ochrony Środowiska w UG Pępowo
7.	Nowakowski Andrzej	Radny Rady Gminy Pępowo
8.	Grobelny Józef	Kierownik Wydziału Służb Technicznych w UG Pępowo
9.	Kaczmarek Ryszard	Radny Rady Gminy Pępowo
10.	Grzelczak Stanisław	Radny, Sołtys wsi Pasierby
11.	Chudy Stanisław	Sołtys wsi Czeluścin
12.	Krajka Wiesław	Radny Rady Gminy Pępowo
13.	Klepacka Krystyna	Dyrektor Zespołu Szkół w Pępowie
14.	Wabińska Urszula	Sekretarz Gminy Pępowo
15.	Matuszak Grzegorz	Inspektor ds. Planowania Przestrzennego, Budownictwa i Ochrony Środowiska
16.	Zaremba Kazimierz	Przewodniczący Rady Gminy Pępowo
17.	Kmieciak – Rosa Katarzyna	Referent ds. Unijnych i Zamówień Publicznych w UG Pępowo
18.	Żelazna Mariola	Kierownik Gminnego Ośrodka Pomocy Społecznej w Pępowie
19.	Śląski Jacek	Kierownik Wydziału Kultury i Sportu w UG Pępowo
20.	Adamek Piotr	Prezes Rolniczego Kombinatoru Spółdzielczego w Skoraszewicach



8.4 MACIERZ ANALIZY SWOT GMINY PĘPOWO

Cecha bilansowana	wartość	edukacja	współpraca z otoczeniem	gleby/(bonitacja)	kanalizacja	rolnictwo (z przetwórstwem)	suma	ludność	mieszkalnictwo	opieka społeczna	zagospodarowanie przestrzenne	drogi (połączenia zewnętrzne)	budownictwo	suma
		0,80	0,30	0,75	0,40	0,60		0,10	0,10	0,05	0,05	0,10	0,10	
ludność	0,30	2	1	0	1	1	1,5	0	2	2	1	1	2	2,4
edukacja	0,60	0	2	0	0	1	1,8	2	0	0	0	1	1	2,4
położenie Gminy	0,40	1	2	2	0	2	2,8	1	0	0	1	2	1	2
gleby/(bonitacja)	0,75	0	0	0	1	1	1,5	1	0	0	1	1	0	2,25
rolnictwo (z przetwórstwem)	0,60	1	2	2	1	0	3,6	1	0	0	1	2	2	3,6
							11							12,65
wielkość budżetu	0,10	0	1	1	0	2	0,4	2	0	2	1	1	1	0,7
zdolność kredytowa	0,10	0	0	0	0	1	0,1	0	0	0	0	0	0	0
komunikacja lokalna	0,05	0	2	0	0	0	0,1	2	1	0	1	2	1	0,35
budownictwo	0,05	0	1	0	2	1	0,2	2	0	0	2	1	0	0,25
							0,8							1,3

Źródło: analiza Inwest Consulting SA



8.5 MACIERZ ANALIZY TOWS GMINY PĘPOWO

Cecha bilansowana	wartość	ludność	edukacja	położenie Gminy	gleby/(bonitacja)	rolnictwo (z przetwórstwem)	suma	wielkość budżetu	zdolność kredytowa	komunikacja lokalna	budownictwo	suma
wartość		0,30	0,60	0,40	0,75	0,60		0,10	0,10	0,05	0,05	
edukacja	0,80	2	0	1	0	1	3,2	2	2	1	1	4,8
współpraca z otoczeniem	0,30	1	1	1	0	1	1,2	1	1	2	0	1,2
gleby/(bonitacja)	0,75	0	1	0	0	2	2,3	1	0	0	0	0,75
kanalizacja	0,40	1	0	0	0	1	0,8	2	2	0	1	2
rolnictwo (z przetwórstwem)	0,60	2	2	1	2	0	4,2	1	1	0	1	1,8
							12					10,55
ludność	0,10	0	1	1	1	2	0,5	2	1	2	2	0,7
mieszkalnictwo	0,10	1	0	0	0	0	0,1	2	2	1	2	0,7
opieka społeczna	0,05	2	2	0	0	0	0,2	2	2	0	1	0,25
zagospodarowanie przestrzenne	0,05	0	0	0	0	0	0	1	0	1	1	0,15
drogi (połączenia zewnętrzne)	0,10	1	0	1	0	1	0,3	1	0	1	1	0,3
budownictwo	0,10	2	0	1	0	1	0,4	1	1	1	0	0,3
							1,5					2,4

Źródło: analiza Inwest Consulting SA