

PROJEKT BUDOWLANY

OBIEKT BUDOWLANY *ZAGOSPODAROWANIE CENTRUM PĘPOWA –
PRZYŁĄCZE WODOCIĄGOWE*

ADRES BUDOWY *ul. Powstańców Wlkp 63-840 PĘPOWO
(Skwer między ul. St. Nadstawek i M. Orłonia)*

NR EWID. DZIAŁKI *192, 193, obręb Pępowo*

INWESTOR *Gmina Pępowo*

ADRES INWESTORA *Ul. St. Nadstawek 6, 63-840 Pępowo*

Oświadczenie

Zgodnie z art. 20., ust. 4. ustawy z dnia 7 lipca 1994 r. – Prawo budowlane (Dz. U. z 2006 r. nr 156, poz. 1118, z późn. zm.) oświadczam, iż niniejszy projekt budowlany wykonany został zgodnie z obowiązującymi przepisami i zasadami wiedzy technicznej w tym zakresie oraz jest kompletny z punktu widzenia celu, któremu ma służyć.

PROJEKTOWAŁ

mgr inż. Elżbieta Kowalczuk - Roszkiewicz
Specjalność: Instalacje sanitarne, Nr upr. WKP/0335/PWOS/10

Rawicz, kwiecień 2012

SPIS TREŚCI PROJEKTU

1. Strona tytułowa	1
2. Spis treści	2
3. Uzgodnienia i dokumenty formalno-prawne	
3.1. Zaświadczenie o przynależności projektantów i sprawdzających do Izb	3
3.2. Decyzje o stwierdzeniu przygotowania zawodowego projektantów i sprawdzających.....	4
4. Warunki techniczne z MZWiKW w Strzelcach Wielkich	5-8
5. Opis techniczny do projektu przyłączy	9-11
6. Rysunki	
Rys. 1 – Projekt zagospodarowania działki skala 1:500	12
Rys. 2 – Profil przyłącza wodociągowego	13
7. Karta katalogowa przykładowej studni wodomierzowej	14-15

Międzygminny Związek Wodociągów i Kanalizacji Wiejskich

Strzelce Wielkie 84, 63-820 Piaski tel. 065 571 93 64



Gmina Kobylin
Rynek Marszałka Józefa Piłsudskiego 1
63-740 Kobylin, tel. 065 548 24 01



Gmina Pępowo
ul. Stanisławy Nadstawek 6
63-830 Pępowo, tel. 065 573 63 08

Gmina Krobia
Rynek 1, 63-840 Krobia
tel. 065 571 11 11

Gmina Pogorzela
Rynek 1, 63-860 Pogorzela
tel. 065 573 46 20

Wyd. GMP

URZĄD GMINY PĘPOWO
woj. wielkopolskie

Strzelce Wielkie, dnia 24.01.2012

26 STY. 2012

Wpłynęło

Znak

165

Zaś.

Urząd Gminy Pępowo

ul. Stanisławy Nadstawek 6

63-830 Pępowo

Dotyczy: przyłączenia sieci wodociągowej fontanny

Warunki techniczne Nr 1 /P/2012

Międzygminny Związek Wodociągów i Kanalizacji Wiejskich w Strzelcach Wielkich wydaje następujące warunki techniczne dla opracowania projektu na budowę przyłącza wodociągowego do planowanej budowy fontanny na działce nr 193 w Pępowie

I. Przyłącza wodociągowe:

Wewnętrzną instalację wodociągową należy podłączyć do sieci wodociągowej 110mm wykonanej z rur PCW pobudowanej w drodze gminnej (zgodnie z wykreśleniem na mapie):

- wcinka - Nawiertka 110/32
- rodzaj materiału – rura PE
- średnica minimalna DN 32mm
- oznakowanie:
 - trasa przyłącza – taśma lokalizacyjna niebieska z wkładką metalową
 - armatura – tabliczka informacyjna z pomiarami
- miejsce zabudowania wodomierza – komora techniczna fontanny
- węzeł wodomierzowy – wodomierz 20 mm
- rodzaj zabezpieczenia – zawór antyskażeniowy 20mm
- średnica wodomierza - 20 mm

UWAGI

1. Wykonawcą przyłącza, może być zakład lub osoba posiadająca uprawnienia do wykonywania przyłączy wodnych.

2. Montaż wcinki, pod nadzorem MZWiKW w Strzelcach Wielkich.
3. Przyłącze wodociągowe należy zakończyć węzłem wodomierzowym
4. Za zestawem wodomierza głównego od strony instalacji należy zainstalować zabezpieczenie uniemożliwiające wtórne zanieczyszczenie wody, tj. zawór antyskażeniowy typu EA odpowiedniej średnicy (Podstawa prawna – Rozporządzenie Ministra Infrastruktury z dnia 12 kwietnia 2002r. w sprawie warunków technicznych, jakim powinny odpowiadać budynki i ich usytuowanie Dz.U. z 2002 Nr 75 poz. 690 § 113, 114)
5. Wykonawca uzgadnia i zgłasza termin włączenia do sieci z działem technicznym MZWiKW
6. Przyłącza winy być zinwentaryzowane przez uprawnionego geodetę.
7. Po odbiorze technicznym i wykonaniu inwentaryzacji, inwestor dostarcza do MZWiKW w Strzelcach Wielkich, jeden egzemplarz inwentaryzacji, celem spisania umowy na dostawę wody i odbiór ścieków
8. Wykonawca przyłączy wodno - kanalizacyjnych odpowiedzialny jest za ewentualne usterki przez okres uzgodniony z Inwestorem.
9. Zabrania się łączenia przyłączy z sieci zewnętrznej z istniejącą instalacją hydroforową, dostarczającą wodę z własnego ujęcia.
10. Na trasie wykonanego przyłączy zabrania się budowy obiektów oraz trwałego umocnienia nawierzchni tj. asfaltowania, betonowania itp., W razie konieczności zabudowy trwałą nawierzchnią, przyłącza wykonać w rurach osłonowych.
11. **Włączenie wody i odbiór ścieków nastąpi po spełnieniu w/w punktów.**

Podpisując wydane warunki techniczne zobowiązuję się do przestrzegania w/w punktów. Jednocześnie przyjmuje do wiadomości, że niespełnienie powyższych warunków stawianych przez MZWiKW w Strzelcach Wielkich, jest jednoznaczne z cofnięciem warunków technicznych i traktowane, jako samowolne podłączenie się do urządzeń wodociągowo – kanalizacyjnych.

Warunki techniczne ważne są do dnia 23.01.2015r

Inwestor

.....

MZWiKW

Miejski Związek
Wodociągów i Kanalizacji Wiejskich
w Strzelcach Wielkich
KIEROWNIK DZIAŁU
Eksploatacji i Usług

inż. Krzysztof Piasecki

.....

MAPA ZASADNICZA

Skala 1:500
Woj. wielkopolskie, pow. gostyński
Gmina Pepowo
Miejsce/wieś Pepowo

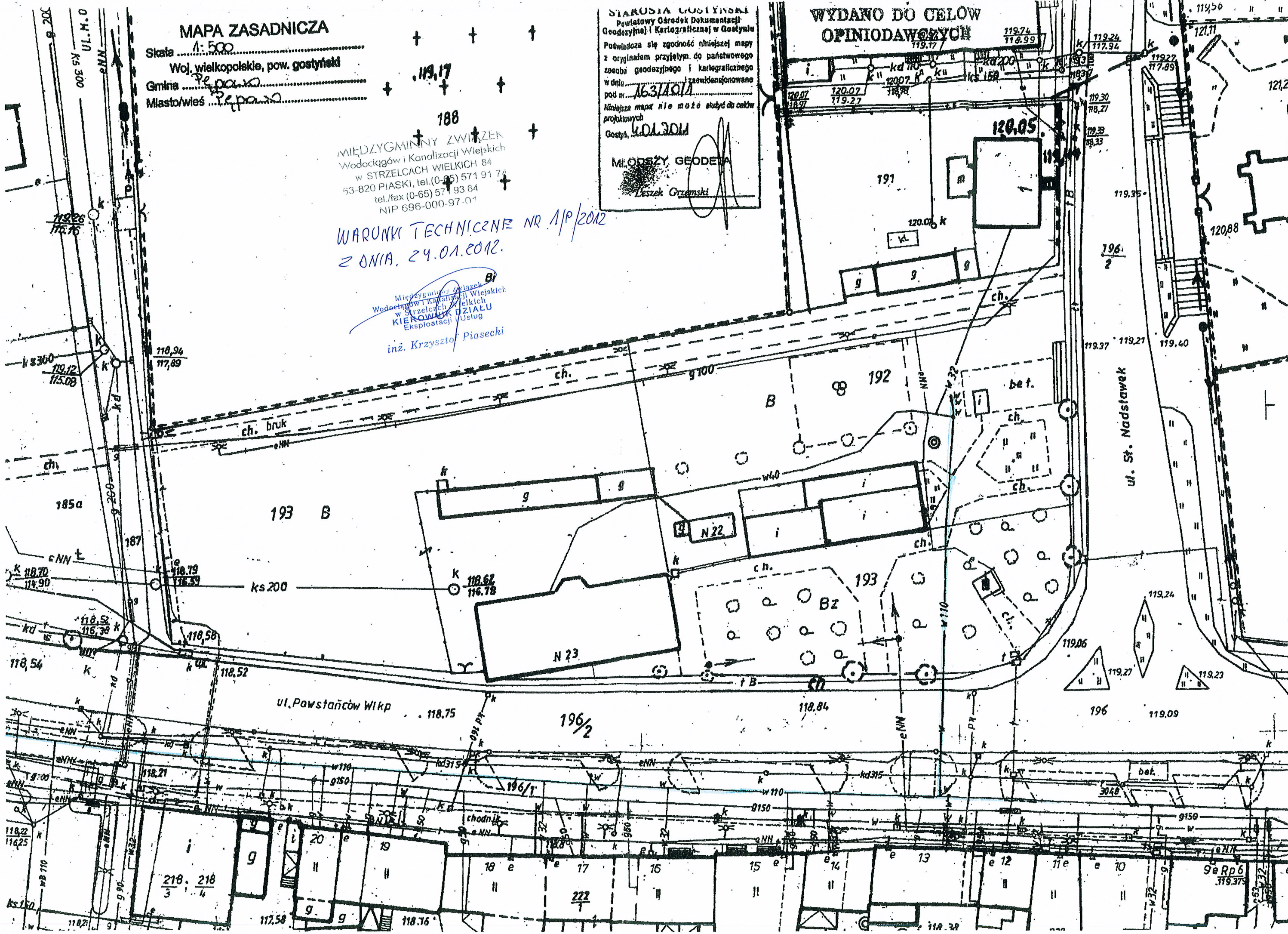
STARSZA GOSTYŃSKI
Powiatowy Ośrodek Dokumentacji
Geodezyjnej i Kartograficznej w Gostyniu
Poświadczam się zgodność niniejszej mapy
z oryginałem przyjętym do państwowego
zobowiązania geodezyjnego i kartograficznego
w dniu 16.3.2012 zaakceptowano
Niniejsza mapa nie może służyć do celów
projektowych
Gostyń, 16.01.2012
MŁODSZY GEODETA
Leszek Grzeski

WYDANO DO CELOW
OPINIODAWCZYCH

MIEDZYGMINNY ZWIĄZEK
Wodociągów i Kanalizacji Wiejskich
w STRZELCACH WIELKICH 84
63-820 PIASKI, tel.(0-65) 571 91 74
tel./fax (0-65) 571 93 64
NIP 696-000-97-01

WARUNKI TECHNICZNE NR 1/P/2012
Z DNIA 24.01.2012.

Miezygminny Związek
Wodociągów i Kanalizacji Wiejskich
w Strzelcach Wielkich
KIEROWNIK DZIAŁU
Eksploatacji Usług
inż. Krzysztof Piasecki



OPIS TECHNICZNY
do projektu przyłącza wodociągowego w Pępowie

I. Opis ogólny:

1. Dane :
Inwestor: Gmina Pępowo
Adres budowy: Ul. Powstańców Wlkp (skwer między St. Nadstwek a M. Orłonia)
63-840 Pępowo, dz. ewid. 192, 193, obręb Pępowo
Adres inwestora: Ul. St. Nadstawk 6, 63-840 Pępowo
2. Podstawa opracowania:
 - mapa sytuacyjna w skali 1:500,
 - wizja lokalna w terenie i uzgodnienia z Inwestorem,
 - warunki techniczne wydane przez MZWiKW w Strzelcach Wielkich
3. Zakres opracowania.
Projekt obejmuje swym zakresem przyłącze wodociągowe na potrzeby inwestycji pn: Zagospodarowanie Centrum Pępowa.
4. Stan istniejący:
Przedmiotowe działki o nr ewid. 192 i 193 położone są w Pępowie, pomiędzy ulicami: Powstańców Wielkopolskich i Stanisławy Nadstawk.
5. Stan projektowany:
Na przedmiotowych działkach o nr ewid. 192 i 193 przewidziano lokalizację licznych obiektów i urządzeń małej architektury: placu zabaw dla dzieci, rekreacyjnej siłowni zewnętrznej, fontannę, pergole, ławki, stojaki rowerowe, stoły do gry w szachy i ping – ponga (wraz z niezbędnymi instalacjami), a także wykonanie nowych utwardzeń powierzchni gruntu na działkach budowlanych. W zakresie niniejszego opracowania zaprojektowano przyłącze wodociągowe na potrzeby fontanny zewnętrznej.

OPIS TECHNICZNY
do projektu przyłącza wodociągowego w Pępowie

II. Opis szczegółowy:

1. Przyłącze wodociągowe.

Źródłem zaopatrzenia w/w działki w wodę będzie istniejąca sieć wodociągowa fi 110, biegnąca na działce Inwestora.

Właścicielem sieci jest Międzygminny Zakład Wodociągów i Kanalizacji Wiejskich w Strzelcach Wielkich.

Wcinkę do w/w wodociągu wykonać za pomocą nawiertki fi 110/40 z wyprowadzeniem trzpienia stalowego zaworu w rurze osłonowej fi 63.

Na powierzchni zamontować skrzynkę uliczną żeliwną umocnioną betonem.

W miejscu widocznym umieścić tabliczkę informacyjną.

Przyłącze wykonać z rury PE fi 40mm.

Przyłącze zakończyć studzienką wodomierzową, w której zamontować należy zestaw wodomierzowy.

Studzienkę wodomierzową należy zamontować jako systemową, ocieplaną, fi 600, wykonaną z tworzywa, zakończoną pokrywą żeliwną w kl. B np. typu Texel TX 600, karta katalogowa w załączeniu.

Zestaw wodomierzowy składający się z dwóch zaworów odcinających fi 25mm, wodomierza fi 20 oraz zaworu antyskażeniowego EA fi 20mm, zabudować na konsoli wodomierzowej.

Rury PE ułożyć ze spadkiem 0,5% w kierunku sieci rozdzielczej.

Roboty montażowe wykonać zgodnie z normą PN-81/B-10700.02 oraz PN – 83/B – 10700.04.

Do połączenia rury PE z opaską i podejściem wodomierzowym stosować złączki przejściowe gwintowane do rur PE PN 10.

Rurociąg ułożyć wg przebiegu na rysunku.

Wykonane przyłącze przed zasypaniem zinwentaryzować geodezyjnie.

2. Roboty ziemne

Przed przystąpieniem do robót należy wykonać prace przygotowawcze związane z pomiarami, badaniem gruntu, organizacją robót, wytyczeniem tras przewodów oraz ustaleniem miejsc do składowania ziemi rodzimej. Wykopy wąskoprzestrzenne o głębokości przekraczającej 1,0 m należy odeskować z zastosowaniem rozpór. Spód wykopu wykonać ręcznie. W obrębie klina odłamu ściany wykopu niedopuszczalny jest ruch pojazdów i sprzętu.

W przypadku wykonywania wykopów o skarpach nachylonych, bezpieczne nachylenie skarp dopuszcza się w proporcji 1:1,5.

Przed przystąpieniem do prac należy zgłosić rozpoczęcie prac w MZWiKW w Strzelcach Wielkich oraz uzgodnić termin wykonania wcinki, zg. z wydanymi warunkami.

3. Uwagi ogólne do wykonawstwa i odbioru robót.

Roboty montażowe i ziemne wykonać zgodnie z „Warunkami technicznymi wykonania i odbioru robót budowlano-montażowych” – instalacje sanitarne.

Zwracać uwagę na przestrzeganie przepisów BHP, głównie przy robotach ziemnych, które winny być wykonywane zgodnie z normą PN-B-10736:1999 – Roboty ziemne. Wykopy otwarte dla przewodów wodociągowych i kanalizacyjnych. Warunki techniczne wykonania oraz i Rozporządzeniem ministra infrastruktury z dnia 06 lutego 2003r. W sprawie bezpieczeństwa i higieny pracy podczas wykonywania robót budowlanych (Dz.U.Nr47,poz.401).

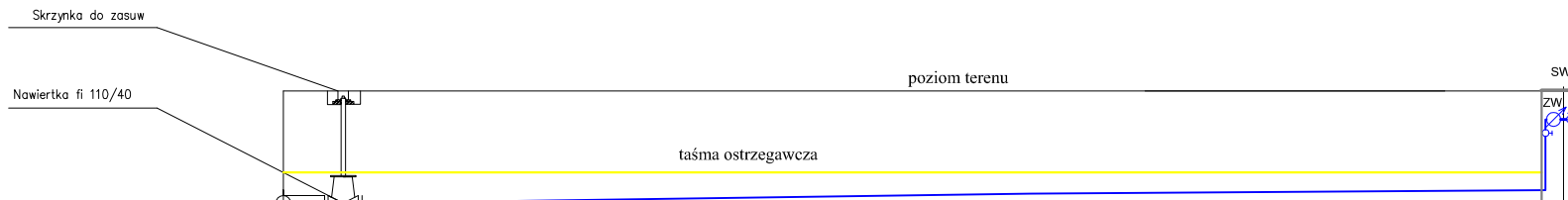
Natrafione uzbrojenie podziemne, uwzględnione w projekcie, zabezpieczyć przed uszkodzeniem i powiadomić właściciela. Szczególną ostrożność zachować przy robotach ziemnych w pobliżu kolizji z kablami energetycznymi oraz z siecią gazową.

UWAGA:

Wszystkie materiały powinny być dopuszczone do obrotu i stosowania w budownictwo.

Za zgodą Inwestora dopuszcza się zmiany materiałowe o parametrach równoważnych.

Opracował:



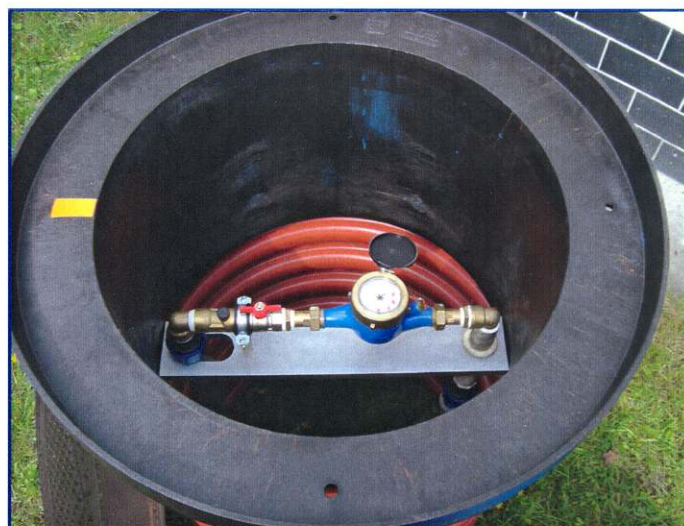
RZĘDNE TERENU [m.n.p.m.]	117,90	119,50	119,50
RZĘDNE DNA KANAŁU [m.n.p.m.]	117,90		118,0
ŚREDNICE [mm]		Pe40	
SPADKI			0,5%
DŁUGOŚĆ PRZEWODU [m]	0		17,0

- SW Studnia wodomierzowa fi 600 PE
- ZW Zestaw wodomierzowy, zamontowany na konsoli wodomierzowej, składający się z :
- zawór odcinający kulowy fi 25mm - 2 szt
 - zawór antyskażeniowy fi 20mm - 1 szt
 - wodomierz skrzydełkowy typu Js fi20mm - 1 szt

— -przyłącze wody Pe fi40, l=17,0 m

		adres: ul. Lipowa 12 63-900 RAWICZ	
		kontakt: 607999757 sebastiandubicki@wp.pl	
obiekt:	ZAGOSPODAROWANIE CENTRUM PĘPOWA		
przedmiot rysunku:	PRZYŁĄCZE WODOCIĄGOWE		rysunek nr: 2 / 2
	skala: 1:100	data: IV 2012	
adres obiektu:	Ul. Powstańców Wlkp, 63-840 Pępowo; dz. ewid. 192,193, obręb Pępowo		
inwestor:	GMINA PĘPOWO ul.St. Nadstawek 6 ,63 - 840 Pępowo		
autor projektu:	mgr inż. Elżbieta Kowalczyk - Roszkiewicz Instal. sanitarne WKP/0335/PWOS/10		

Karta Katalogowa Studzienka wodomierzowa TX 600



ZALETY STUDZIENKI:

- łatwość montażu na przyłączy
- elementy studzienki odporne na korozję (tworzywo, miedź, stal kwasoodporna)
- niewrażliwość na poziom wód gruntowych
- odporność na temperatury do -30°C

Możliwość umieszczenia dwóch wodomierzy na jednym przyłączy

Możliwość opomiarowania dwóch odbiorców z jednego przyłączy



Studzienka wodomierzowa TX 600 może być zamontowana na dowolnym przyłączy wodociągowym o średnicach od $\varnothing 25$ do $\varnothing 50$ mm, przy zastosowaniu wodomierza o średnicy od dn 15 do dn 40 mm.

Studzienka jest przykryta pokrywą żeliwną o klacie obciążenia od A-15 do C-25 (specjalnie również do 40 ton lub pokrywami PE 5 T i 1,5 T). Studzienka ma otwarte dno, co uniezależnia stan studzienki i jej żywotność od poziomu wody gruntowej, daje to również dodatkowe zyski ciepła.

Studzienka dostarczana jest w komplecie i może być zamontowana w łatwy sposób natychmiast na placu budowy.

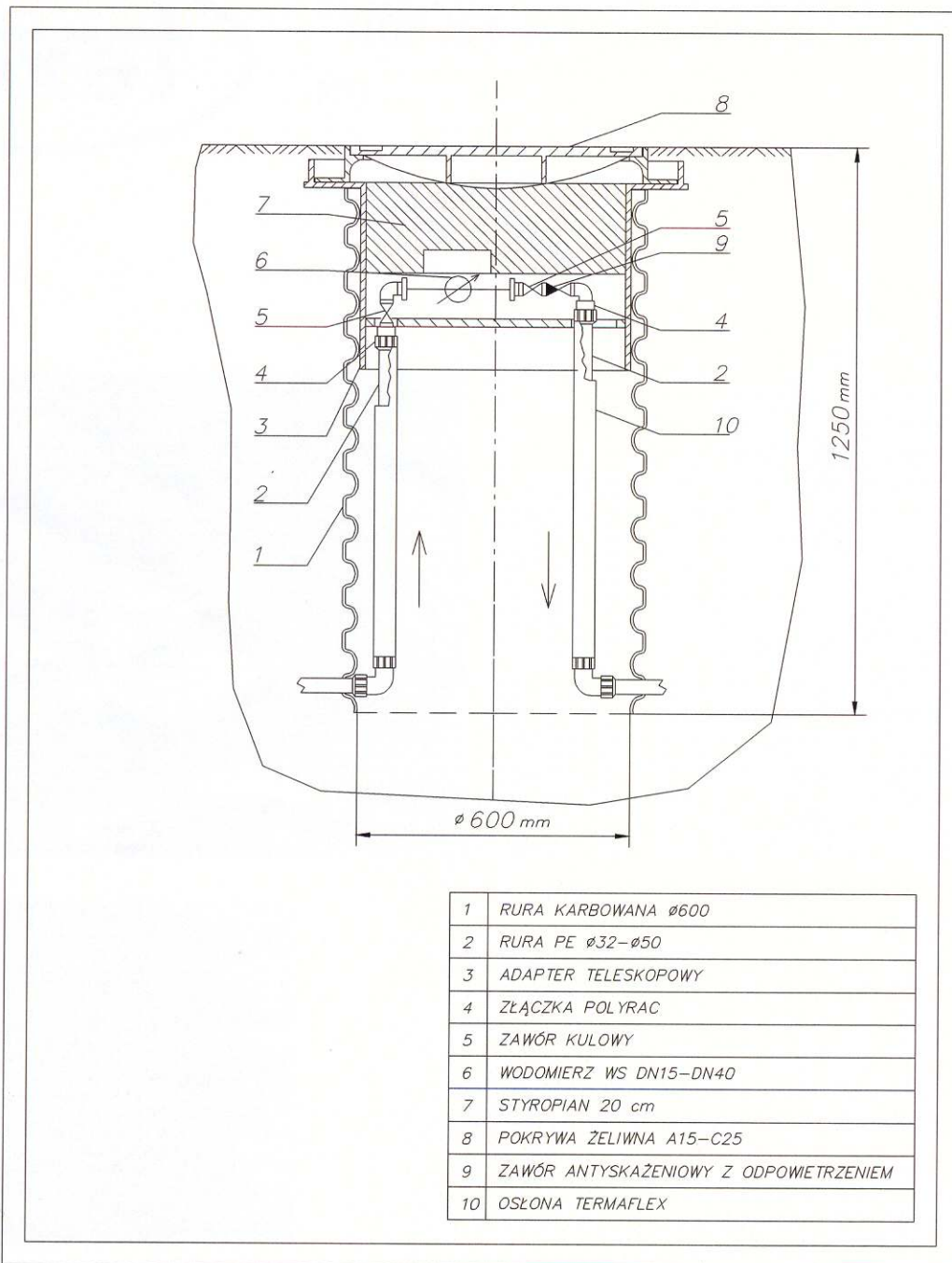
Studzienka spełnia podstawowe wymagania Rozporządzenia Ministra Infrastruktury "W sprawie warunków technicznych, jakim powinny odpowiadać budynki i ich usytuowanie".

Studzienkę opracowano przy współpracy z firmą Wavin Metalplast Buk, przy zastosowaniu podstawowych elementów systemu Wavin.

www.texel.pl

Texel sp.j., 58-100 Świdnica, ul. Saperów 5, tel./fax 074 851 87 90, 852 31 60

Studzienka wodomierzowa TX600



ZAMÓWIENIA:

- podać średnicę wodomierza
- podać średnicę rury przyłącza

Uwaga: Na życzenie w dostawie może być zamontowany wodomierz.

TERMIN REALIZACJI:

- 7 dni od daty zamówienia

ZAMÓWIENIA KIEROWAĆ:

TEXEL sp. j
58 -100 Świdnica
ul. Saperów 5
tel./fax 074 851 87 90
tel./fax 074 852 31 60
e-mail: texel@texel.pl