

Pępowo, 21.06.2016 r.

WRG.6220.10 (12).2016

DECYZJA
o środowiskowych uwarunkowaniach

Na podstawie art. 104 ustawy z dnia 14 czerwca 1960 r. Kodeks postępowania administracyjnego (tj. Dz.U. z 2016 r. poz. 27) oraz art. 71 ust. 2 pkt. 2, art. 75 ust. 1 pkt. 4, oraz art. 80 ust. 2, oraz art. 84 i 85 ust. 2 pkt. 2 ustawy z dnia 3 października 2008 r. o udostępnieniu informacji o środowisku i jego ochronie, udziale społeczeństwa w ochronie środowiska oraz o ocenach oddziaływania na środowisko (tj. Dz.U. z 2016 r. poz. 353) po rozpatrzeniu wniosku Gminy Pępowo działającej przez pełnomocnika Lecha Przybyłaka prowadzącego działalność pod nazwą Biuro Projektowe, ul. Narutowicza 121, 64-100 Leszno o wydanie decyzji o środowiskowych uwarunkowaniach dla inwestycji polegającej na: Budowie sieci kanalizacji sanitarnej w miejscowościach: Babkowice Huby, Gębice, Krzyżanki

stwierdzam

1. Brak potrzeby przeprowadzenia oceny oddziaływania na środowisko dla przedsięwzięcia polegającego na: Budowie sieci kanalizacji sanitarnej w miejscowościach:
 - **Babkowice Huby** na terenie działek ew. nr:
Obręb Siedlec: 307, 306, 305/4, 305/3, 304, 303, 308, 309, 310/1, 310/2, 310/3, 311, 312, 313.
Obręb Babkowice: 42, 40, 39, 38, 37, 36/1, 36/2, 35, 34, 33, 32, 31, 30, 29, 28, 27, 26, 25, 24, 1, 2, 3/1, 3/2, 4, 5, 6, 7, 8, 9, 10, 11, 12/3, 12/4, 13/1, 14, 15, 16, 17, 18, 23, 19, 20, 21, 22.
Obręb Pępowo: 30, 31, 32.
 - **Gębice** na terenie działek ew. nr:
Obręb Gębice (Ark. mapy 1): 33, 34/3, 34/2, 35, 22/1, 36, 37, 38/1, 38/3, 39/1, 146, 40, 41/2, 41/1, 42/1, 175, 43, 76, 75, 74, 73, 72, 71, 70/2, 70/1, 147, 160, 110/4, 112/5, 112/6, 112/7, 69/24, 172/1, 68/1, 163, 44/1, 44/2, 44/3 (po podziale działki ew. nr 44), 45, 46, 47/1, 48, 49, 50/1, 50/2, 51/2, 52, 53, 54, 55, 56, 57, 58, 59, 60, 162, 61, 62, 63, 64, 65, 66, 67, 171, 69/21, 172/2, 68/2, 69/3, 69/4, 51/1.
 - **Krzyżanki** na terenie działek ew. nr:
Obręb Gębice (Ark. mapy 1): 150, 143, 142, 141, 140, 139/1, 139/2, 138, 137.
Obręb Gębice (Ark. mapy 2): 87, 7, 8, 88, 2, 1.
Obręb Krzyżanki: 110/8, 85, 109/4, 105, 108, 107/6, 107/2, 107/1, 107/5, 86, 83/1, 83/2, 83/3, 83/4, 83/5, 83/6, 83/7, 149/2, 149/1, 123, 120/2, 114/7, 117, 116/1, 113, 82.

2. Integralną częścią decyzji jest załącznik nr 1 – charakterystyka przedsięwzięcia.

Uzasadnienie

Wnioskiem z dnia 14.03.2016 r. Gmina Pępowo działająca przez pełnomocnika Lecha Przybyłaka prowadzącego działalność pod nazwą Biuro Projektowe, ul. Narutowicza 121, 64-100 Leszno wystąpiła z wnioskiem o wydanie decyzji o środowiskowych uwarunkowaniach dla inwestycji polegającej na: Budowie sieci kanalizacji sanitarnej w miejscowościach: Babkowice Huby, Gębice, Krzyżanki. Do wniosku dołączono 3 egzemplarze karty informacyjnej przedsięwzięcia wraz z jej zapisem w formie elektronicznej, poświadczone przez właściwy organ kopie map ewidencyjnych w skali 1:5000, załącznik graficzny (mapa ewidencyjna) z zaznaczonym przewidywanym terenem, na którym będzie realizowane przedsięwzięcie oraz przewidywanym obszarem, na który będzie oddziaływać przedsięwzięcie wraz z zapisem w formie elektronicznej a także wypisy z rejestru gruntów.

Zgodnie z art. 71 ust. 2 ustawy z dnia 3 października 2008 r. o udostępnianiu informacji o środowisku i jego ochronie, udziale społeczeństwa w ochronie środowiska oraz o ocenach oddziaływania na środowisko (tj. Dz.U. z 2016 r. poz. 353) uzyskanie decyzji o środowiskowych uwarunkowaniach jest wymagane dla przedsięwzięć mogących zawsze znacząco oddziaływać na środowisko i przedsięwzięć mogących potencjalnie znacząco oddziaływać na środowisko. Planowane przedsięwzięcie, zgodnie z § 3 ust. 1 pkt. 79 Rozporządzenia Rady Ministrów z dnia 9 listopada 2010 r. w sprawie przedsięwzięć mogących znacząco oddziaływać na środowisko (tj. Dz.U. z 2016 r. poz. 71), zalicza się do przedsięwzięć mogących potencjalnie znacząco oddziaływać na środowisko, dla których obowiązek przeprowadzenia oceny oddziaływania na środowisko może być stwierdzony – „*sieci kanalizacyjne o całkowitej długości przedsięwzięcia nie mniejszej niż 1 km, z wyłączeniem ich przebudowy metodą bezwykopową, sieci kanalizacji deszczowej zlokalizowanych w pasie drogowym i obszarze kolejowym oraz przyłączy do budynków*”

Zgodnie z art. 75 ust. 1 pkt. 4 ww. ustawy o udostępnianiu informacji o środowisku i jego ochronie, udziale społeczeństwa w ochronie środowiska oraz o ocenach oddziaływania na środowisko organem właściwym do wydania decyzji o środowiskowych uwarunkowaniach dla przedmiotowej inwestycji jest Wójt Gminy Pępowo.

Zgodnie z art. 21 ust. 2 pkt. 9 ww. ustawy o udostępnianiu informacji o środowisku i jego ochronie, udziale społeczeństwa w ochronie środowiska oraz o ocenach oddziaływania na środowisko dane o złożonym wniosku zostały umieszczone w publicznie dostępnym wykazie danych o środowisku prowadzonym przez Wójta Gminy Pępowo (karta 46/2016).

W przedmiotowej sprawie liczba stron postępowania przekracza 20. W związku z powyższym, w trybie art. 49 ustawy z dnia 14 czerwca 1960 r. Kodeks

postępowania administracyjnego (tj. Dz. U. z 2016 r., poz. 23) w związku z art. 74 ust. 3 ww. ustawy o udostępnianiu informacji o środowisku i jego ochronie udziale społeczeństwa w ochronie środowiska oraz o ocenach oddziaływania na środowisko Wójt Gminy Pępowo zawiadomił strony o wszczęciu postępowania administracyjnego w przedmiotowej sprawie oraz o możliwości zapoznania się z aktami sprawy i składania uwag i wniosków. Zawiadomienie zostało obwieszczone na tablicy ogłoszeń w Urzędzie Gminy Pępowo, tablicy ogłoszeń w miejscowościach: Babkowice, Siedlec, Gębice, Krzyżanki oraz umieszczone w BIP na stronie internetowej Gminy Pępowo.

Na podstawie art. 64 ust. 1 pkt.1 i 2 ww. ustawy o udostępnieniu informacji o środowisku i jego ochronie, udziale społeczeństwa w ochronie środowiska oraz o ocenach oddziaływania na środowisko Wójt Gminy Pępowo pismem z dnia 25.03.2016 r. wystąpił do Regionalnego Dyrektora Ochrony Środowiska w Poznaniu oraz Państwowego Powiatowego Inspektora Sanitarnego w Gostyniu z prośbą o wydanie opinii czy dla ww. inwestycji należy przeprowadzić ocenę oddziaływania przedsięwzięcia na środowisko, a w przypadku stwierdzenia takiej potrzeby, co do zakresu raportu o oddziaływaniu przedsięwzięcia na środowisko. Regionalny Dyrektor Ochrony Środowiska w Poznaniu wydał opinię nr WOO-IV.4240.571.2016.AK.1 z dnia 14.04.2016 r. w której stwierdził, że dla przedmiotowego przedsięwzięcia nie ma potrzeby przeprowadzenia oceny oddziaływania na środowisko. Państwowy Powiatowy Inspektor Sanitarny w Gostyniu w opinii sanitarnej nr ON.NS-71/2-28/16 z dnia 11 kwietnia 2016 r. wyraził opinię o braku potrzeby przeprowadzenia oceny oddziaływania na środowisko.

Po zapoznaniu się z przedstawianą przez wnioskodawcę kartą informacyjną przedsięwzięcia, opinią Regionalnego Dyrektora Ochrony Środowiska w Poznaniu i opinią Państwowego Powiatowego Inspektora Sanitarnego w Gostyniu oraz w oparciu o art. 63 ust. 2 ww. ustawy o udostępnieniu informacji o środowisku i jego ochronie, udziale społeczeństwa w ochronie środowiska oraz o ocenach oddziaływania na środowisko Wójt Gminy Pępowo wydał w dniu 4.05.2016 r. postanowienie nr WRG.6220.10(9).2016 stwierdzające brak potrzeby przeprowadzenia oceny oddziaływania na środowisko dla planowanej inwestycji. Dane o postanowieniu umieszczone zostały w publicznie dostępnym wykazie danych o środowisku prowadzonym przez Wójta Gminy Pępowo (karta 72/2016).

W trybie art. 49 ustawy z dnia 14 czerwca 1960 r. Kodeks postępowania administracyjnego (tj. Dz. U. z 2016 r., poz. 23) w związku z art. 74 ust. 3 ww. ustawy o udostępnianiu informacji o środowisku i jego ochronie udziale społeczeństwa w ochronie środowiska oraz o ocenach oddziaływania na środowisko Wójt Gminy Pępowo zawiadomił strony o wydanym postanowieniu. Zawiadomienie zostało obwieszczone na tablicy ogłoszeń w Urzędzie Gminy Pępowo, tablicy ogłoszeń w miejscowościach: Babkowice, Siedlec, Gębice, Krzyżanki oraz umieszczono w BIP na stronie internetowej Gminy Pępowo.

Przeanalizowano: skalę i charakter inwestycji, wielkość zajmowanego terenu, zakres robót związanych z realizacją inwestycji, prawdopodobieństwo, czas trwania, zasięg oddziaływania oraz odwracalność oddziaływania, a także wykorzystanie zasobów naturalnych, emisję i uciążliwości związane z eksploatacją przedsięwzięcia oraz jego usytuowanie względem obszarów wymagających specjalnej ochrony ze

względu na występowanie gatunków roślin i zwierząt lub ich siedlisk lub siedlisk przyrodniczych objętych ochroną, w tym obszarów Natura 2000.

Planowane przedsięwzięcie będzie polegać na budowie sieci kanalizacji sanitarnej w miejscowościach: Gębice, Babkowice, Huby i Krzyżanki na działkach nr ewid. 307, 306, 305/4, 305/3, 304, 303, 308, 309, 310/1, 310/2, 310/3, 311, 312, 313, obręb Siedlec, na działkach nr ewid: 42,40, 39, 38, 37, 36/1, 36/2, 35, 34,33,32,31,30,29,28,27,26,25,24, 1,2, 3/1,3/2,4, 5, 6, 7, 8, 9, 10, 11, 12/3, 12/4, 13/1, 14, 15, 16, 17, 18, 23, 19, 20, 21, 22, obręb Babkowice, na działkach nr ewid. 30,31,32 obręb Pępowo, na działkach nr ewid.: 33, 34/3, 34/2,35,22/1,36,37, 38/1, 38/3, 39/1, 146, 40, 41/2, 41/1, 42/1, 175, 43, 76, 75, 74, 73, 72, 71, 70/2, 70/1, 147, 160, 110/4, 112/5, 112/6, 112/7, 172/1, 68/1, 163, 44/1, 44/2, 44/3 (po podziale działki 44), 45, 46, 47/1, 48, 49, 50/1, 50/2, 51/2, 52, 53, 54, 55, 56, 57, 58, 59,60,162, 61, 62, 63, 64, 65, 66,67,171,69/21,172/2,68/2, 69/3, 69/4, 51/1, 69/24, 150, 143, 87, 7, 8, 88, 2, 1, 142, 141, 140, 139/1, 139/2, 138, 137, obręb Gębice oraz na działkach nr ewid.: 110/8, 85, 109/4, 105, 108, 107/6, 107/2, 107/1, 107/5, 86, 83/1, 83/2, 83/3, 83/4, 83/5, 83/6, 83/7, 149/2, 149/1, 123, 120/2,114/7, 117, 116/1, 113, 82 obręb Krzyżanki gmina Pępowo.

W ramach realizacji planowanej inwestycji wykonane zostaną:

- W miejscowości Babkowice Huby:
 - rurociągi grawitacyjne PCV \varnothing 200 mm o długości ok. 1826 m,
 - rurociągi tłoczne PE \varnothing 80-110 mm o długości ok. 300 m,
 - przykanaliki kanalizacyjne PCV \varnothing 160 mm o długości ok. 144 m (18 sztuk),
 - przepompownie ścieków w liczbie 1 sztuki.
- W miejscowości Gębice:
 - rurociągi grawitacyjne PCV \varnothing 200 mm o długości ok. 1604 m,
 - przykanaliki kanalizacyjne PCV \varnothing 160 mm o długości ok. 208 m (26 sztuk).
- W miejscowości Krzyżanki :
 - rurociągi grawitacyjne PCV \varnothing 200 mm o długości ok. 508 m,
 - rurociągi tłoczne PE \varnothing 80-110 mm o długości ok. 1247 m,
 - przykanaliki kanalizacyjne PCV \varnothing 160 mm o długości ok. 108 m (16 sztuk),
 - przepompownie ścieków - 1 sztuka.

Analiza karty informacyjnej przedsięwzięcia wykazała, że budowa przedmiotowej kanalizacji sanitarnej prowadzona będzie tradycyjną technologią wykopów umocnionych stalowymi szalunkami o głębokości od 1,4 m (rurociągi ciśnieniowe) do 3,5 m (rurociągi grawitacyjne) oraz metodą bezwykopową (jako przewiertu sterowane). Odwodnienie wykopów realizowane będzie z wykorzystaniem igłofiltrów. Ze względu na wykonywanie robót w pasie drogowym przewiduje się częściową wymianę gruntu w trakcie zasypywania wykopów. W planowanym przedsięwzięciu przewiduje się wykorzystanie następujących technologii i rozwiązań:

- łączenie kanałów grawitacyjnych z rur PCV \varnothing 200 i 160 łączonych na kielich uszczelniony uszczelką gumową,
- zastosowanie szczelnych studni rewizyjnych z elementów prefabrykowanych betonowych i tworzyw sztucznych PCV i PE,
- łączenie rurociągów tłocznych z rur PE przez zgrzewanie doczołowe

i elektrooporowe,

- zastosowanie zbiornikowych przepompowni ścieków wyposażonych w pompy zatapialne z wirnikiem kanałowym lub z nożem tnącym wraz ze sterowaniem automatycznym, z monitoringiem stanów awaryjnych.

Gruz betonowy i bitumiczny pochodzący z prowadzonych prac budowlanych zostanie ponownie wykorzystany do uzupełnienia nawierzchni ulic oraz jako podbudowa zerwanej nawierzchni drogowej.

Odnosząc się do zapisów art. 63 ust. 1 pkt 1 lit. d ustawy z dnia 3 października 2008 r. o udostępnianiu informacji o środowisku i jego ochronie, udziale społeczeństwa w ochronie środowiska oraz o ocenach oddziaływania na środowisko stwierdzono, że na etapie realizacji przedsięwzięcia może nastąpić niewielka emisja substancji do powietrza (faza prowadzenia prac budowlanych). Będzie ona związana z powstawaniem pyłów, w związku z prowadzeniem robót ziemnych. Ponadto, źródłem emisji substancji do powietrza będą procesy spalania paliw w silnikach maszyn i urządzeń pracujących na budowie. Z uwagi jednak na fakt, że emisje te będą miały charakter miejscowy i okresowy oraz ustaną po zakończeniu prac budowlanych, należy je uznać za pomijalne. Ze względu na skalę i charakter inwestycji oraz stosowaną technologię (szczelne kanały układane w wykopie) nie przewiduje się jej wpływu na stan jakości powietrza w rejonie zainwestowania, a tym samym na zmiany klimatu. Niewielka pojemność retencyjna komory roboczej pompowni wykluczy długie przetrzymywanie ścieków, dzięki czemu nie wystąpi zjawisko ich zagniwania. Przyjęte rozwiązania techniczne i technologiczne ograniczą wrażliwość przedsięwzięcia na postępujące zmiany klimatu na etapie jego realizacji, eksploatacji i likwidacji.

Nie wystąpi również negatywne oddziaływanie na środowisko ze strony przedmiotowej inwestycji w zakresie emisji hałasu. Chwilowe niekorzystne oddziaływanie hałasu na środowisko może wystąpić jedynie w fazie realizacji. Będzie to jednak oddziaływanie krótkotrwałe, odwracalne i ustąpi po zakończeniu robót budowlanych. Z uwagi na rodzaj oraz charakter planowanej inwestycji (uzbrojenia podziemne) na etapie jej eksploatacji nie będzie następowała emisja hałasu do środowiska.

Na podstawie zawartych w dokumentacji informacji, w odniesieniu do art. 63 ust. 1 pkt 2 lit. a, b, c, f, i oraz j ustawy z dnia 3 października 2008 r. o udostępnianiu informacji o środowisku i jego ochronie, udziale społeczeństwa w ochronie środowiska oraz o ocenach oddziaływania na środowisko nie przewiduje się negatywnego wpływu przedsięwzięcia na obszary wodno-błotne oraz inne obszary o płytkim zaleganiu wód podziemnych, obszary leśne oraz obszary objęte ochroną, w tym strefy ochronne ujęć wód, a także na wody powierzchniowe.

Analiza dokumentacji wykazała, że realizacja planowanej inwestycji nie będzie stanowić przedsięwzięcia mogącego spowodować nieosiągnięcie celów środowiskowych, zawartych w „Planie gospodarowania wodami na obszarze dorzecza Odry”. Omawiana inwestycja zlokalizowana będzie w granicach Jednolitej Części Wód Podziemnych JCWPd nr 74. Ponadto przedsięwzięcie realizowane będzie w obrębie Jednolitej Części Wód Powierzchniowych PLRW600017146699 Dąbrocznia. Planowana do budowy sieć kanalizacji sanitarnej stanowi przedsięwzięcie ukierunkowane na ochronę środowiska wodnego i gruntowo-wodnego. Realizacja przedsięwzięcia przyczyni się zarówno do poprawy jakości środowiska, jak również jakości życia mieszkańców. Wyeliminowana zostanie

gospodarka ściekowa prowadzona przy wykorzystaniu indywidualnych zbiorników bezodpływowych i tym samym zlikwidowane zostaną potencjalne źródła emisji zanieczyszczeń do gruntu i wód podziemnych. Realizacja ww. zamierzeń inwestycyjnych pozwoli na poprawę stanu sanitarnego na terenach objętych niniejszym wnioskiem oraz wpłynie pozytywnie na poprawę jakości wód podziemnych i powierzchniowych. Biorąc pod uwagę planowane rozwiązania i charakter przedsięwzięcia można stwierdzić, że nie przewiduje się pogorszenia istniejącego stanu wód podziemnych i powierzchniowych w wyniku realizacji i eksploatacji planowanego przedsięwzięcia. Realizacja inwestycji nie będzie miała negatywnego wpływu na osiągnięcie celów środowiskowych określonych w Planie gospodarowania wodami na obszarze dorzecza Odry.

Z uwagi na zakres i charakter planowanego przedsięwzięcia, odnosząc się do zapisów art. 63 ust. 1 pkt 3 lit. b ustawy z dnia 3 października 2008 r. o udostępnianiu informacji o środowisku i jego ochronie, udziale społeczeństwa w ochronie środowiska oraz o ocenach oddziaływania na środowisko stwierdzono, że inwestycja nie będzie powodowała transgranicznego oddziaływania. Uwzględniając pozostałe uwarunkowania art. 63 ust. 1 pkt 3 cyt. ustawy należy uznać, iż na etapie eksploatacji projektowany układ kanalizacyjny nie będzie źródłem emisji zanieczyszczeń do wód, powietrza, odpadów oraz hałasu do środowiska. Zastosowanie wysokiej jakości materiałów budowlanych zapewni dostateczne zabezpieczenie przez ewentualnymi awariami. W ramach rozwiązań chroniących środowisko przewidziano zastosowanie materiałów gwarantujących szczelność, co będzie stanowiło zabezpieczenie zarówno przed możliwością wystąpienia eksfiltracji ścieków do gruntu, jak również infiltracji wody gruntowej do kanałów.

Odnosząc się do zapisów art. 63 ust. 1 pkt. 2 lit e. ustawy z dnia 3 października 2008 r. o udostępnianiu informacji o środowisku i jego ochronie, udziale społeczeństwa w ochronie środowiska oraz o ocenach oddziaływania na środowisko ustalono, że teren przeznaczony pod realizację planowanej inwestycji zlokalizowany jest poza obszarami chronionymi na podstawie ustawy z 16 kwietnia 2004 r. o ochronie przyrody (Dz. U. z 2015 r. poz. 1651, z późn. zm.). Najbliżej położonymi obszarami Natura 2000 są: obszar specjalnej ochrony ptaków Dąbrowy Krotoszyńskie PLB300007 i obszar mający znaczenie dla Wspólnoty Uroczyska Płyty Krotoszyńskiej PLH300007, oddalone o ok. 14 km od miejsca realizacji przedsięwzięcia. Analiza dokumentacji wykazała, że przedmiotowe przedsięwzięcie zostanie zlokalizowane głównie w pasach drogowych dróg gminnych i powiatowych oraz na gruntach budowlanych i ornych. Realizacja przedsięwzięcia, jak wskazał Inwestor, nie będzie się wiązać z wycinką drzew.

Mając na względzie lokalizację planowanego przedsięwzięcia poza obszarami chronionymi, głównie w pasach drogowych oraz brak konieczności wycinki drzew, nie przewiduje się jego znaczącego negatywnego oddziaływania na środowisko przyrodnicze, w tym na różnorodność biologiczną, rozumianą jako liczebność i kondycję populacji występujących gatunków, w szczególności gatunków chronionych, rzadkich lub ginących oraz ich siedliska. Realizacja przedsięwzięcia nie wpłynie także na obszary chronione, a w szczególności na siedliska przyrodnicze, gatunki roślin i zwierząt oraz ich siedlisk, dla których ochrony zostały wyznaczone obszary Natura 2000, ani pogorszenia integralności obszarów Natura 2000 lub powiązania z innymi obszarami. Ponadto przedsięwzięcie nie spowoduje utraty i fragmentacji siedlisk oraz nie wpłynie na funkcję ekosystemu.

W związku z zapisami art. 63 ust. 1 pkt 1 lit. c i e ustawy z dnia 3 października 2008 r. o udostępnianiu informacji o środowisku i jego ochronie, udziale społeczeństwa w ochronie środowiska oraz o ocenach oddziaływania na środowisko stwierdzono, że eksploatacja przedsięwzięcia nie będzie związana z ryzykiem wystąpienia poważnej awarii. Z uwagi na zakres i charakter planowanego przedsięwzięcia, odnosząc się do zapisów art. 63 ust. 1 pkt 3 lit. b cyt. ustawy stwierdzono, że inwestycja nie będzie powodowała transgranicznego oddziaływania.

Zgodnie z opinią Państwowego Powiatowego Inspektora Sanitarnego w Gostyniu przedłożone dokumenty wykazują, iż nie zachodzą przesłanki, które w świetle obowiązujących przepisów w zakresie ochrony zdrowia uniemożliwiałyby realizację przedmiotowej inwestycji.

Ponadto zgodnie z art. 80 ust. 2 ww. ustawy z dnia 3 października 2008 r. o udostępnianiu informacji o środowisku i jego ochronie, udziale społeczeństwa w ochronie środowiska oraz o ocenach oddziaływania na środowisko: *„Właściwy organ wydaje decyzję o środowiskowych uwarunkowaniach po stwierdzeniu zgodności lokalizacji przedsięwzięcia z ustaleniami miejscowego planu zagospodarowania przestrzennego, jeżeli plan ten został uchwalony.”* Dla niewielkiej części terenu objętego wnioskiem we fragmencie lub w całości obowiązuje miejscowy plan zagospodarowania przestrzennego dla obszaru farmy wiatrowej w obrębie gminy Pępowo zatwierdzony Uchwałą Nr IX/50/2015 Rady Gminy Pępowo z dnia 20 lipca 2015 r.:

- działka o nr ewid. 110/8 obręb Krzyżanki oznaczona w planie symbolem 37R;
- działka o nr ewid 85 obręb Krzyżanki oznaczona w planie symbolem 39 KDP;
- działka o nr ewid 109/4 obręb Krzyżanki oznaczona w planie symbolem 38R;
- działka o nr ewid 120/2 obręb Krzyżanki oznaczona w planie symbolem 46 R;
- działka o nr ewid 114/7 obręb Krzyżanki oznaczona w planie symbolem 53 R;
- działka o nr ewid 117 obręb Krzyżanki oznaczona w planie symbolem 51 KDW;
- działka o nr ewid 116/1 obręb Krzyżanki oznaczona w planie symbolem 52 WS;
- działka o nr ewid 113 obręb Krzyżanki oznaczona w planie symbolem 40 KDW.

Zgodnie z zapisami ww. miejscowego planu zagospodarowania przestrzennego:

- na terenach oznaczonych na rysunku planu symbolami: 37 R, 38 R, 46 R, 53 R dopuszcza się lokalizację infrastruktury technicznej (§ 10 pkt. 9)
- na terenach oznaczonych na rysunku planu symbolem 52 WS (§ 12 pkt 4), 39 KDP (§ 13 ust. 1 pkt. 1), 40 KDW, 51 KDW (§ 13 ust. 2 pkt. 1): dopuszcza się lokalizację sieci infrastruktury technicznej z wyłączeniem budynków.

Biorąc powyższe pod uwagę stwierdzono, że lokalizacja inwestycji zgodna jest z obowiązującym miejscowym planem zagospodarowania przestrzennego dla obszaru farmy wiatrowej w obrębie gminy Pępowo zatwierdzonym Uchwałą Nr IX/50/2015 Rady Gminy Pępowo z dnia 20 lipca 2015 r.

Na podstawie art. 10 § 1 ustawy z dnia 14 czerwca 1960 r. Kodeks postępowania administracyjnego (t. j. Dz. U. z 2015 r. poz. 23) powiadomiono strony postępowania o możliwości zapoznania się i wypowiedzenia, co do zebranych dowodów i materiałów w sprawie przed wydaniem decyzji o środowiskowych uwarunkowaniach dla przedmiotowego przedsięwzięcia. Zawiadomienie zostało obwieszczane na tablicy ogłoszeń w Urzędzie Gminy Pępowo, tablicy ogłoszeń w miejscowościach Babkowice, Siedlec, Gębice, Krzyżanki oraz umieszczono w BIP na stronie internetowej Gminy Pępowo. We wskazanym w zawiadomieniu terminie

żadna ze stron nie wypowiedziała i nie zapoznała się z materiałami i dowodami zebranymi podczas prowadzonego postępowania.

Zgodnie z art. 85 ust. 3 ustawy o udostępnianiu informacji o środowisku i jego ochronie, udziale społeczeństwa w ochronie środowiska oraz o ocenach oddziaływania na środowisko, organ właściwy do wydania decyzji o środowiskowych uwarunkowaniach podaje do publicznej wiadomości informacje o wydanej decyzji i o możliwościach zapoznania się z jej treścią oraz dokumentacją sprawy.

Biorąc powyższe pod uwagę orzeczono jak w sentencji niniejszej decyzji.



WOJT
Stanisław Krysicki

POUCZENIE

Od niniejszej decyzji przysługuje stronom odwołanie do Samorządowego Kolegium Odwoławczego w Lesznie za pośrednictwem Wójta Gminy Pępowo w terminie 14 dni od dnia jej doręczenia.

Otrzymują:

- I. Pełnomocnik Inwestora – Lech Przybylak, Biuro Projektowe, ul. Narutowicza 121, 64-100 Leszno;
- II. Strony postępowania – zgodnie z art. 49 KPA;
- III. Starosta Gostyński, ul. Wrocławska 256, 63-800 Gostyń (decyzja ostateczna)
- IV. a/a

Do wiadomości:

1. Regionalny Dyrektor Ochrony Środowiska w Poznaniu, ul. Jana Henryka Dąbrowskiego 79, 60-529 Poznań;
2. Państwowy Powiatowy Inspektor Sanitarny w Gostyniu, ul. Wrocławska 8, 63-800 Gostyń

ZAŁĄCZNIK NR 1 DO DECYZJI O
ŚRODOWISKOWYCH UWARUNKOWANIACH
NR: WRG.6220.10(12).2016
Z DNIA 21.06.2016 r.

CHARAKTERYSTYKA PRZEDSIĘWZIĘCIA

„Budowa sieci kanalizacji sanitarnej w miejscowościach: Babkowce Huby, Gębice i Krzyżanki”

Przedsięwzięcie polega na budowie:

- a) kanalizacji sanitarnej ciśnieniowej i grawitacyjnej wraz z przykanalikami kanalizacyjnymi w **miejscowości Babkowce Huby**. Inwestycja o charakterze liniowym stanowi uzbrojenie podziemne dla transportu ścieków bytowych z istniejącej i planowanej zabudowy mieszkalnej w miejscowości Babkowce gm. Pępowo do istniejącej grawitacyjnej sieci kanalizacji w miejscowości Babkowce, a następnie poprzez istniejący system rurociągów do oczyszczalni ścieków w miejscowości Pępowo. Lokalizacja uzbrojenia podziemnego nie powoduje wydzielania terenu dla potrzeb eksploatacyjnych kanalizacji.

W ramach przedsięwzięcia wybudowane zostaną:

- | | |
|---|--------------------------------|
| - rurociągi grawitacyjne PCV \varnothing 200 mm | długość ok. 1826,0 m. |
| - przykanaliki kanalizacyjne PCV \varnothing 160 mm | długość ok. 144,0 m./18,0 szt. |
| - rurociągi tłoczne PE \varnothing 80-110 mm | długość ok. 300,0 m. |
| - przepompownie ścieków | 1 szt. |

- b) kanalizacji sanitarnej grawitacyjnej wraz z przykanalikami kanalizacyjnymi w **miejscowości Gębice**. Inwestycja o charakterze liniowym stanowi uzbrojenie podziemne dla transportu ścieków bytowych z istniejącej i planowanej zabudowy mieszkalnej w miejscowości Gębice gm. Pępowo do istniejącej grawitacyjnej sieci kanalizacji w miejscowości Gębice, a następnie poprzez istniejący system rurociągów do oczyszczalni ścieków w miejscowości Pępowo. Lokalizacja uzbrojenia podziemnego nie powoduje wydzielania terenu dla potrzeb eksploatacyjnych kanalizacji.

W ramach przedsięwzięcia wybudowane zostaną:

- | | |
|---|--------------------------------|
| - rurociągi grawitacyjne PCV \varnothing 200 mm | długość ok. 1604,0 m. |
| - przykanaliki kanalizacyjne PCV \varnothing 160 mm | długość ok. 208,0 m./26,0 szt. |

- c) kanalizacji sanitarnej ciśnieniowej i grawitacyjnej wraz z przykanalikami kanalizacyjnymi w **miejscowości Krzyżanki**. Inwestycja o charakterze liniowym stanowi uzbrojenie podziemne dla transportu ścieków bytowych z istniejącej i planowanej zabudowy mieszkalnej w miejscowości Krzyżanki gm. Pępowo do istniejącej grawitacyjnej sieci kanalizacji w miejscowości Gębice, a następnie poprzez istniejący system rurociągów do oczyszczalni ścieków w miejscowości Pępowo. Lokalizacja uzbrojenia podziemnego nie powoduje wydzielania terenu dla potrzeb eksploatacyjnych kanalizacji.

W ramach przedsięwzięcia wybudowane zostaną:

- | | |
|---|--------------------------------|
| - rurociągi grawitacyjne PCV \varnothing 200 mm | długość ok. 508,0 m. |
| - przykanaliki kanalizacyjne PCV \varnothing 160 mm | długość ok. 108,0 m./16,0 szt. |
| - rurociągi tłoczne PE \varnothing 80-110 mm | długość ok. 1 247,0 m |
| - przepompownie ścieków | 1 szt. |

Teren objęty inwestycją stanowią przede wszystkim ciągi komunikacyjne (drogi: powiatowe i gminne), grunty budowlane, częściowo rolne. Nie przewiduje się zmiany sposobu użytkowania istniejących terenów w związku z zamierzeniem inwestycyjnym. Nie przewiduje się wycinki drzew na trasie planowanego uzbrojenia terenu. W trasie planowanej inwestycji nie występują pomniki przyrody, ani żadna inna roślinność chroniona prawem. Po zrealizowaniu inwestycji miejsce prowadzenia robót budowlanych przywrócone zostanie do stanu pierwotnego. Odtworzona zostanie nawierzchnia drogowa oraz przywrócone zostanie naturalne ukształtowanie terenu.

Budowa kanalizacji sanitarnej prowadzona będzie tradycyjną technologią wykopów umocnionych stalowymi szalunkami typowymi, odwodnienie wykopów igłofiltrami o głębokości wykopów od 1,4 m (rurociągi ciśnieniowe) do 3,5 m (rurociągi grawitacyjne) oraz metodą bezwykopową jako przewiertki sterowane. Ze względu na wykonywanie robót w pasie drogowym przewiduje się częściową wymianę gruntu w trakcie zasypywania wykopów.

W planowanym przedsięwzięciu planuje się wykorzystanie następujących technologii i rozwiązań:

- kanały grawitacyjne z rur PCV \varnothing 200 i 160 łączonych na kielich uszczelniony uszczelką gumową,
- szczelne studnie rewizyjne z elementów prefabrykowanych betonowych i tworzyw sztucznych PCV i PE,
- rurociągi tłoczne z rur PE łączonych przez zgrzewanie doczołowe i elektrooporowe,
- zbiornikowe przepompownie ścieków wyposażone w pompy zatapialne z wirnikiem kanałowym lub z nożem tnącym (dla pomp mniejszej mocy) w technologii bezskratkowej) sterowane automatycznie z monitoringiem stanów awaryjnych. Niewielka pojemność retencyjna komory roboczej pompowni nie pozwoli na zbyt długie przetrzymywanie ścieków - nie wystąpi zjawisko zagniwania ścieków w przepompowni.

Całość przewidzianych do zastosowania materiałów i technologii jest obojętna ekologicznie, w trakcie eksploatacji nie powoduje zanieczyszczenia środowiska jak również nie oddziałuje na nie.

Planowane przedsięwzięcie charakteryzuje się następującymi wskaźnikami zużycia surowców, materiałów, paliw oraz energii:

ETAP REALIZACJI:

- planowane zużycie wody do celów budowy - 0,5 m³/dobę przez okres budowy,
- zużycie materiałów wg projektu wykonawczego,
- planowane zużycie energii elektrycznej - zasilanie w energię elektryczną w razie konieczności użycia dla potrzeb budowy,
- planowane zużycie paliw i mat. pędnych - dla pracujących maszyn i urządzeń i środków transportu,

ETAP EKSPLOATACJI:

- planowane zużycie energii elektrycznej - dla przepompowni ścieków ok. 7,5 kW.

Rodzaj i przewidywana ilość wprowadzanych do środowiska substancji lub energii przy zastosowaniu rozwiązań chroniących środowisko:

- a) Ilość i sposób odprowadzania ścieków socjalno - bytowych: planowane zamierzenie inwestycyjne spowoduje odbiór ścieków bytowych w ilości $Q_{\text{śr d}} = 35,0 \text{ m}^3/\text{d}$ i odprowadzenie ich do oczyszczalni ścieków w Pępowie.
- b) Ilość i sposób odprowadzania ścieków technologicznych: nie dotyczy
- c) Ilość i sposób odprowadzania wód opadowych: nie dotyczy
- d) Ilości i rodzaje zainstalowanych i planowanych maszyn, urządzeń: - 2 szt. /w tym 1 szt. rezerwowa / pomp zatapialnych w jednej pompowni.

Etap budowy charakteryzuje się:

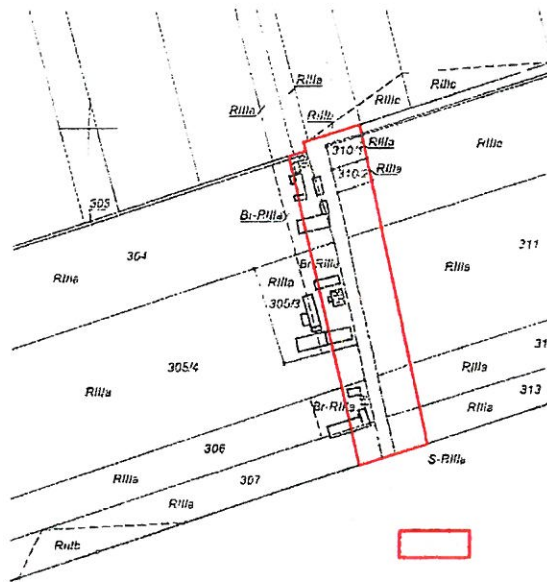
- powstawaniem hałasu – źródłem są urządzenia używane do wykonywania wykopów, posadowienia studni, zasypywania wykopów i innych prac napędzanie silnikami spalinowymi (natężenie dźwięku podczas pracy tych urządzeń może osiągnąć poziom 85-90 dB w godzinach 7:00 – 15:00). Uciążliwości z tym związane mają jednak charakter krótkotrwały i związane są tylko z pracami na danym terenie.
- powstawaniem odpadów - odpady powstaną podczas wykonywania robót ziemnych. Do odpadów tych należy zaliczyć nadmiar gruntu to jest gleba ziemia i kamienie (kod 17 05 04), jest to ilość równa objętości rur i studni wbudowanych w niniejszym zadaniu,
- pozostały materiał jak gruz bitumiczny - zostanie po przerobieniu ponownie użyty do uzupełnienia nawierzchni ulic,
- gruz betonowy - powstały przy rozbiórce płytek chodnikowych zostanie wykorzystany, jako podbudowa zerwanej nawierzchni drogowej,
- woda wypompowana przez igłofiltry - jako umownie czysta zostanie odprowadzona do istniejącej kanalizacji deszczowej. Ilość wypompowanej wody zależy będzie od wielkości opadów, które mogą nastąpić przed budową,
- emisją zanieczyszczeń do powietrza - występuje głównie w postaci pyłów powstałych w wyniku z przemieszczaniem mas ziemnych. Emisja ta ma charakter miejscowy i okresowy - po zakończeniu budowy ustępuje całkowicie.

Prace związane z realizacją projektu będą miały wpływ na krajobraz jedynie w fazie budowy (krótkotrwały charakter), po zakończeniu prac obszar objęty inwestycją zostanie przywrócony do pierwotnego kształtu.

Na terenie realizowanego przedsięwzięcia oraz w jego bezpośrednim sąsiedztwie nie znajdują się obszary ochrony przyrody parki narodowe, parki krajobrazowe, pomniki przyrody, obszary Natura 2000. Na zainwestowanym terenie jak i też w jego bezpośrednim otoczeniu brak obszarów objętych ochroną, brak stref ochrony wód jak i obszarów ochronnych zbiorników wód śródlądowych.

W miejscowości **Babkowice** inwestycja będzie obejmować działki o numerach:

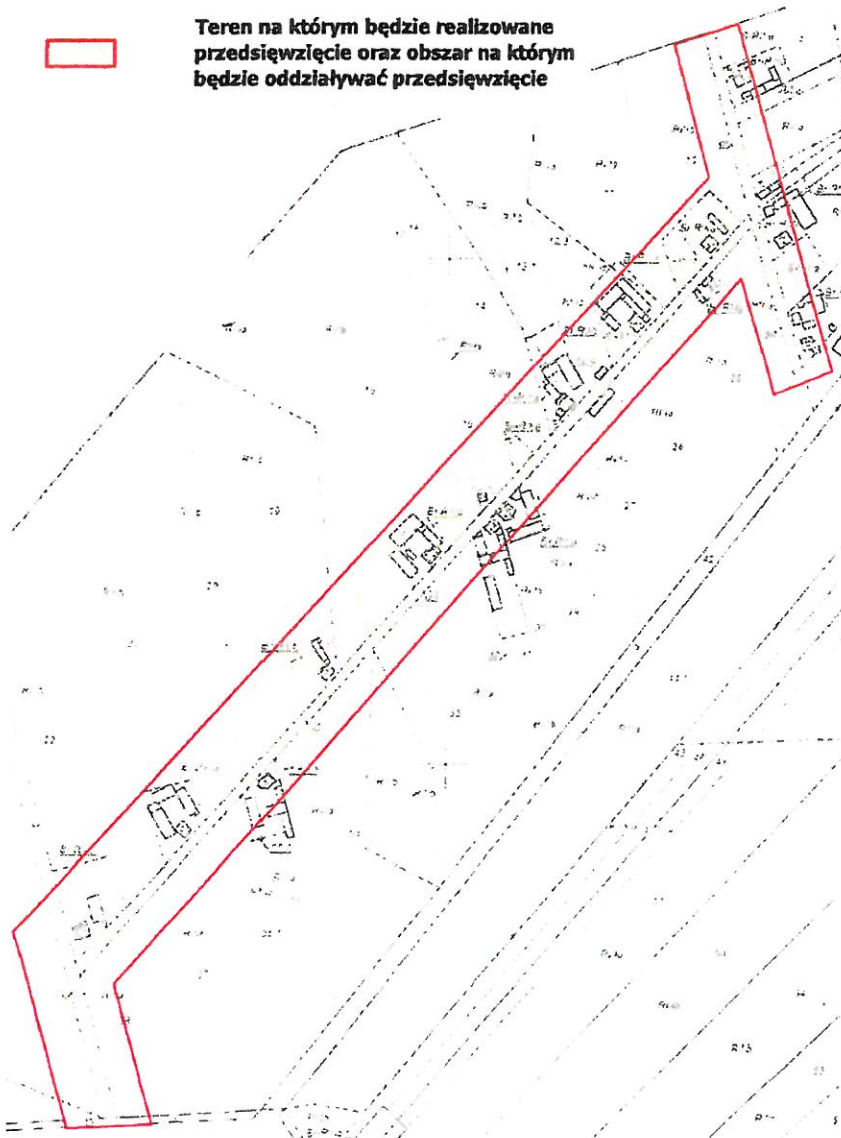
- *Obręb Siedlec* : 307, 306, 305/4, 305/3, 304, 303, 308, 309, 310/1, 310/2, 310/3, 311, 312, 313. 4, 5, 6, 7, 8, 9, 10, 11, 12/3, 12/4, 13/1, 14, 15, 16, 17, 18, 23, 19, 20, 21, 22.



Teren na którym będzie realizowane przedsięwzięcie oraz obszar na którym będzie oddziaływać przedsięwzięcie

20

- *Obręb Babkowice*: 42, 40, 39, 38, 37, 36/1, 36/2, 35, 34, 33, 32, 31, 30, 29, 28, 27, 26, 25, 24, 1, 2, 3/1, 3/2,

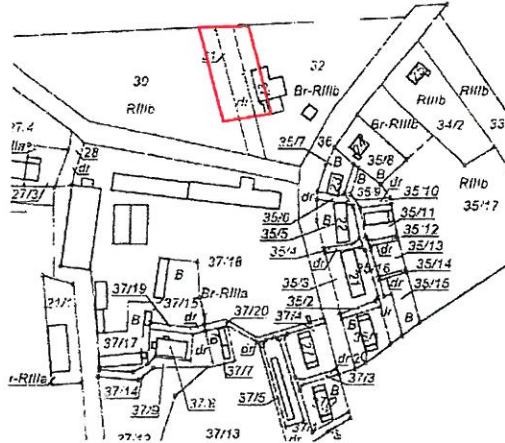


Teren na którym będzie realizowane przedsięwzięcie oraz obszar na którym będzie oddziaływać przedsięwzięcie

- Obręb Pępowo: 30, 31, 32.

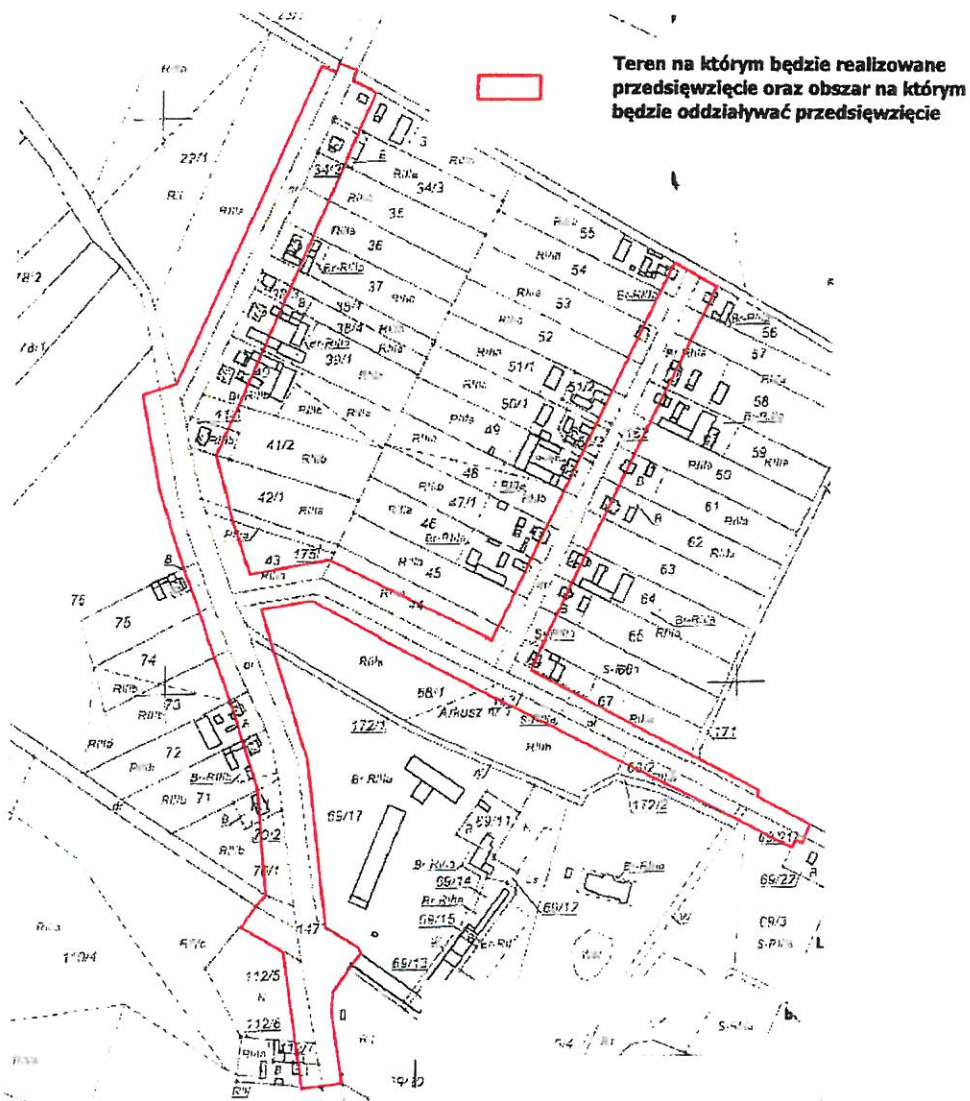


Teren na którym będzie realizowane przedsięwzięcie oraz obszar na którym będzie oddziaływać przedsięwzięcie



W miejscowości Gębice inwestycja będzie obejmować działki o numerach:

-Obręb Gębice (Ark. mapy 1): 33, 34/3, 34/2, 35, 22/1, 36, 37, 38/1, 38/3, 39/1, 146, 40, 41/2, 41/1, 42/1, 175, 43, 76, 75, 74, 73, 72, 71, 70/2, 70/1, 147, 160, 110/4, 112/5, 112/6, 112/7, 172/1, 68/1, 163, 44/1, 44/2, 44/3 (po podziale działki ew. nr 44), 45, 46, 47/1, 48, 49, 50/1, 50/2, 51/2, 52, 53, 54, 55, 56, 57, 58, 59, 60, 162, 61, 62, 63, 64, 65, 66, 67, 171, 69/21, 172/2, 68/2, 69/3, 69/4, 51/1, 69/24.

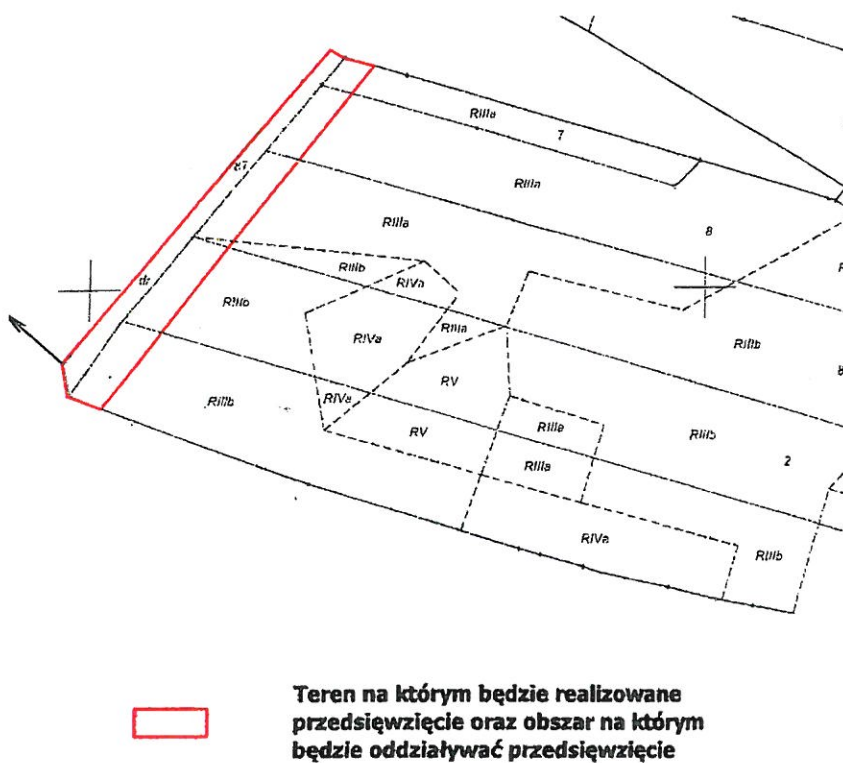


Teren na którym będzie realizowane przedsięwzięcie oraz obszar na którym będzie oddziaływać przedsięwzięcie

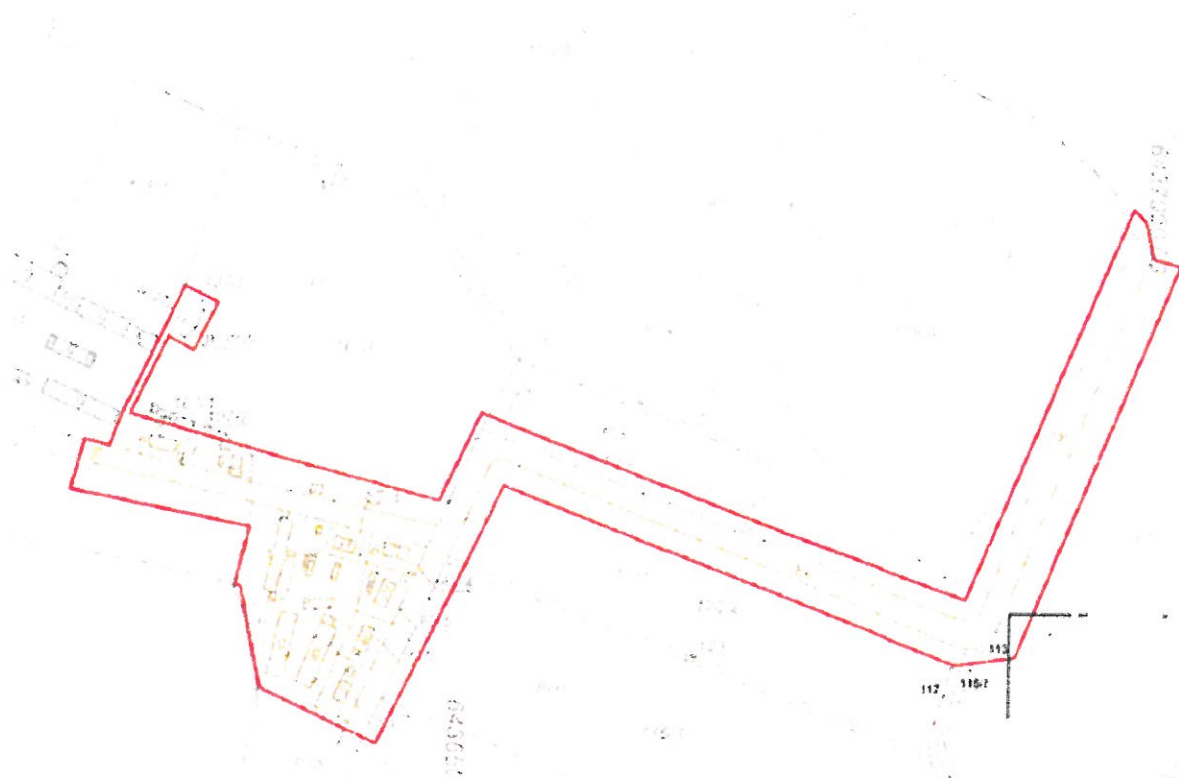
W miejscowości **Krzyżanki** inwestycja obejmować będzie działki o numerach:
- **Obręb Gębice (Ark. mapy 1):** 150, 143, 142, 141, 140, 139/1, 139/2, 138, 137.



- **Obręb Gębice (Ark. mapy 2):** 87, 7, 8, 88, 2, 1,



- *Obręb Krzyżanki*: 110/8, 85, 109/4, 105, 108, 107/6, 107/2, 107/1, 107/5, 86, 83/1, 83/2, 83/3, 83/4, 83/5, 83/6, 83/7, 149/2, 149/1, 123, 120/2, 114/7, 117, 116/1, 113, 82.



Teren na którym będzie realizowane przedsięwzięcie oraz obszar na którym będzie oddziaływać przedsięwzięcie

WÓJT
Stanisław Krywicki

