

**UCHWAŁA NR XXIII/175/2020  
RADY GMINY PĘPOWO**

z dnia 29 grudnia 2020 r.

**w sprawie wyznaczenia obszarów i granic aglomeracji Pępowo**

Na podstawie art. 18 ust. 2 pkt 15 ustawy z 8 marca 1990 r. o samorządzie gminnym (t. j. Dz. U. z 2020 r. poz. 713) oraz art. 87 ust. 1 i 4 w związku z art. 565 ust. 2 ustawy z 20 lipca 2017 r. Prawo wodne (t. j. Dz. U. z 2020 r. poz. 310 ze zm.) Rada Gminy Pępowo uchwala, co następuje:

**§ 1.** Wyznacza się aglomerację Pępowo o równoważnej liczbie mieszkańców RLM 7033.

**§ 2. 1.** Aglomeracja Pępowo obejmuje swym zasięgiem tereny objęte systemem kanalizacji zbiorczej zakończonym oczyszczalnią ścieków zlokalizowaną w miejscowości Pępowo na działkach ewidencyjnych nr 210/15 i 210/18 obrębu Pępowo.

2. Część opisowa niniejszej uchwały stanowi załącznik nr 1.

3. Obszar aglomeracji Pępowo wyznacza się na terenie miejscowości Pępowo, Babkowice, Gębice, Krzekotowice, Siedlec w granicach, które zostały oznaczone na mapie w skali 1:10000, stanowiącej załącznik nr 2 do niniejszej uchwały.

**§ 3.** Wykonanie uchwały powierza się Wójtowi Gminy Pępowo.

**§ 4.** Uchwała wchodzi w życie po upływie 14 dni od dnia ogłoszenia w Dzienniku Urzędowym Województwa Wielkopolskiego.

Przewodniczący Rady Gminy  
Pępowo

**Zenon Rogala**

**Załącznik nr 1**  
**do Uchwały Nr XXIII/175/2020**  
**Rady Gminy Pępowo**  
**z dnia 29.12.2020 r.**

## **Część opisowa**

### **1. Podstawowe informacje na temat aglomeracji**

- 1. Nazwa aglomeracji: Pępowo (I\_d aglomeracji PLWL073)**
- 2. Wielkość RLM aglomeracji zgodnie z poprzednio obowiązującą uchwałą: 7191 – Uchwała Rady Gminy Pępowo Nr XXXIII/209/2018 z dnia 26 lutego 2018 r.**
- 3. Wielkość RLM aglomeracji wyznaczonej niniejszą uchwałą: 7033**
- 4. Gmina wiodąca w aglomeracji: Pępowo**
- 5. Gminy w aglomeracji: Pępowo**
- 6. Wykaz nazw miejscowości w aglomeracji, zgodnie z dołączonym do niniejszej uchwały załącznikiem graficznym: Pępowo, Babkowice, Gębice, Krzekotowice, Siedlec**
- 7. Wykaz nazw miejscowości dołączanych do obszaru aglomeracji: nie dotyczy**
- 8. Wykaz nazw miejscowości wyłączanych z obszaru aglomeracji: nie dotyczy**
- 9. Nazwa miejscowości, w której zlokalizowana jest oczyszczalnia ścieków: Pępowo**

Aglomeracja Pępowo o równoważnej liczbie mieszkańców (RLM) **5700** wyznaczona została Rozporządzeniem nr 17/05 Wojewody Wielkopolskiego z dnia 8 grudnia 2005 r. w sprawie wyznaczenia aglomeracji Pępowo (Dz. Urz. Woj. Wielkopolskiego Nr 179, poz. 4877), do którego wprowadzono zmiany o charakterze porządkującym rozporządzeniami Wojewody Wielkopolskiego nr 5/06 z 26.01.2006 r. i nr 47/06 z 25.04.2006 r.

Zgodnie z w/w rozporządzeniem nr 17/05 utworzono aglomerację Pępowo z jedną oczyszczalnią ścieków, a obszar tej aglomeracji wyznaczono na terenie miejscowości: Pępowo, Siedlec, Gębice, Krzekotowice, Babkowice, Wilkoniczki.

Uchwałą Sejmiku Województwa Wielkopolskiego nr XXVIII/511/12 z dnia 26 listopada 2012 r. (Dz. Urz. Woj. Wlkp. z 2012 r., poz. 6297) dokonano zmiany poprzez wyznaczenie aglomeracji Pępowo o równoważnej liczbie mieszkańców **3145**, a w/w Rozporządzenie nr 17/05 Wojewody Wielkopolskiego z dnia 8 grudnia 2005 r. wyznaczające aglomerację Pępowo utraciło moc.

Aglomeracja Pępowo o równoważnej liczbie mieszkańców **RLM = 3145** obejmowała swym zasięgiem tereny gminy wiejskiej Pępowo objęte systemem kanalizacji zbiorczej zakończonym oczyszczalnią ścieków zlokalizowaną w miejscowości Pępowo. Obszar aglomeracji Pępowo o RLM = 3145 wyznaczono w granicach miejscowości Pępowo, Siedlec, Gębice, Krzekotowice, Babkowice.

W dniu 26 lutego 2018 r. Rada Gminy Pępowo podjęła uchwałę nr XXXIII/209/2018 w sprawie zmiany wielkości aglomeracji Pępowo (Dziennik Urzędowy Województwa Wielkopolskiego z dnia 5 marca 2018 r., Poz.1940). Uchwalono, że zmienia się wielkość aglomeracji Pępowo, wyznaczonej w/w uchwałą nr XXVIII/511/12 z dnia 26 listopada 2012 r. poprzez zmianę równoważnej liczby mieszkańców, w ten sposób, że w § 1 tej uchwały, równoważną liczbę mieszkańców „**3145**” zastępuje się równoważną liczbą mieszkańców „**7191**”.

Uchwalone wówczas przez Radę Gminy Pępowo nowe ustalenie odnoszące się do aglomeracji Pępowo dotyczyło w zasadzie wyłącznie zmiany wielkości równoważnej liczby mieszkańców (RLM) wynikającej z uwzględnienia ścieków przemysłowych doprowadzanych do oczyszczalni ścieków. W konsekwencji zmieniono RLM aglomeracji z 3145 na **7191**, a

długość sieci kanalizacyjnej zaktualizowano do rzeczywistych długości, zgodnie z danymi w Krajowym Programie Oczyszczania Ścieków Komunalnych. Obszar i granice aglomeracji pozostały generalnie niezmiennione, poza tym, że granica na nowych podkładach mapowych załączonych do uchwały poprowadzona została po granicach działek ewidencyjnych. Mając powyższe na uwadze, omawiana Uchwała Rady Gminy ustalała zatem również zaktualizowane granice i obszar aglomeracji Pępowo.

Powyższa zmiana aglomeracji została przygotowana zgodnie z obowiązującym na czas składania wniosku rozporządzeniem Ministra Środowiska z dnia 22 lipca 2014 r. w sprawie sposobu wyznaczenia obszaru i granic aglomeracji (Dz.U. 2014.995 z późn. zm.).

Na podstawie przedstawionej nowej propozycji planu aglomeracji Pępowo w ramach przeprowadzonej w 2017 r. weryfikacji ustalono między innymi, że na terenie aglomeracji długość istniejącej sieci kanalizacyjnej wynosi 27,20 km. W tym czasie nie planowano budowy nowych sieci kanalizacyjnych. Istniejąca sieć kanalizacyjna obsługiwała 3214 mieszkańców oraz 77 miejsc noclegowych.

Ilość ścieków przemysłowych wyrażoną w RLM, dopływających do oczyszczalni ścieków wyliczono na poziomie 3900. Do obliczeń przyjęto ilość ścieków z poszczególnych zakładów przemysłowych oraz ładunek zanieczyszczeń w tych ściekach, przyjmując jednocześnie że 1 RLM odpowiada 0,06 kg O<sub>2</sub> / d.

W omawianej propozycji planu aglomeracji stwierdzono, że Aglomeracja Pępowo wyposażona jest w istniejącą mechaniczno-biologiczną oczyszczalnię ścieków zlokalizowaną w Pępowie o przepustowości średniej dobowej równej 600 m<sup>3</sup>/d. Ustalono ponadto, że w porze bezopadowej do oczyszczalni dopływa średnio 700 m<sup>3</sup>/d, a w porze ulewnych deszczy nawet 1000 m<sup>3</sup>/d.

W związku z powyższym wskazano, że oczyszczalnia ścieków pilnie wymaga rozbudowy oraz modernizacji i że odbiornikiem ścieków oczyszczonych jest i po rozbudowie będzie rzeka Dąbrocznia.

Rozbudowa i modernizacja oczyszczalni ścieków w Pępowie została zapisana w V aktualizacji Krajowego Programu Oczyszczania Ścieków Komunalnych.

Planowana rozbudowa zwiększy przepustowość oczyszczalni ścieków do 1130 m<sup>3</sup>/d oraz umożliwi redukcję ładunku zanieczyszczeń odpowiadającą 9900 RLM.

W konkluzji stwierdzono, iż wielkość aglomeracji Pępowo przekracza 2000 RLM i wynosi **7191 RLM** obejmując 3214 RLM (mieszkańców gminy Pępowo), 77 RLM (miejsc noclegowych) oraz 3900 RLM z przemysłu.

Projekt aglomeracji Pępowo wyznaczonej niniejszą uchwałą, jej obszaru, granic oraz wielkości RLM został opracowany zgodnie z Rozporządzeniem Ministra Gospodarki Morskiej i Żeglugi Śródlądowej z dnia 27 lipca 2018 r. w sprawie sposobu wyznaczania obszarów i i granic aglomeracji (Dz. U. z 2018 r. poz. 1586) oraz „Wytycznymi do wyznaczania zmian lub likwidacji obszarów i granic aglomeracji” wydanymi w lipcu 2019 r. przez Państwowe Gospodarstwo Wodne Wody Polskie oraz Ministerstwo Gospodarki Morskiej i Żeglugi Śródlądowej.

W zakresie RLM weryfikacji została poddana liczba mieszkańców obecnie korzystających z istniejącej sieci kanalizacyjnej. Natomiast w zakresie obszaru i granic aglomeracji konieczne było dostosowanie jej, w myśl § 3 ust. 3 w/w rozporządzenia, do zewnętrznych granic działek ewidencyjnych zabudowanych lub przeznaczonych do zabudowy, skanalizowanych albo przewidzianych do skanalizowania. Zweryfikowana granica aglomeracji odzwierciedla stan aktualnego skanalizowania gminy Pępowo. Wyznaczając obszar aglomeracji wzięto pod uwagę przekazane przez Urząd Gminy w Pępowie oraz przez Międzygminny Związek Wodociągów i Kanalizacji w Strzelcach Wielkich informacje o zrealizowanych sieciach kanalizacyjnych, a ponadto o tym, że brak jest planowanych do realizacji inwestycji w zakresie budowy nowej sieci kanalizacyjnej.

Zgodnie z w/w rozporządzeniem oraz z „Wytycznymi ...” realizacja sieci kanalizacyjnej sanitarnej na obszarze aglomeracji, z doprowadzeniem do oczyszczalni ścieków, powinna być uzasadniona ekonomicznie i technicznie. Sumaryczny wskaźnik koncentracji dla nowo budowanych sieci w aglomeracji nie powinien być mniejszy niż 120 stałych i czasowo przebywających mieszkańców na 1 km planowanej do budowy sieci kanalizacyjnej, z wyjątkiem uzasadnionych przypadków określonych w § 3 ust. 5 w/w rozporządzenia, gdzie nie powinien on być mniejszy niż 90.

Z uwagi na brak możliwości spełnienia powyższych warunków nie uwzględnia się planów budowy nowych sieci kanalizacyjnych.

Istniejący system zbierania ścieków w dotychczasowej aglomeracji Pępowo o RLM= 7191 obejmuje sieci kanalizacyjne zrealizowane w miejscowościach Pępowo, Siedlec, Gębice, Krzekotowice, Babkowice. W miejscowości Pępowo realizowana jest rozbudowa i modernizacja mechaniczno-biologicznej oczyszczalni ścieków dla aglomeracji o projektowanej średniej dobowej wydajności  $Q_{\text{śrd}} = 1130 \text{ m}^3/\text{d}$ .

Obszary o niskiej koncentracji zaludnienia, poza wyznaczonymi granicami aglomeracji, są obsługiwane przez alternatywne rozwiązania dla budowy zbiorczego systemu kanalizacyjnego – głównie przez szczelne zbiorniki bezodpływowe, z których nagromadzone ścieki dowożone są na stację zlewną taborem asenizacyjnym oraz w mniejszej mierze przez przydomowe oczyszczalnie ścieków.

Obszary znajdujące się poza wyznaczonymi granicami aglomeracji, będą sukcesywnie obejmowane zasięgiem zbiorczej kanalizacji sanitarnej w przypadku rozwoju zabudowy mieszkaniowej lub działalności gospodarczej, gdy wskaźnik koncentracji na danym terenie będzie uzasadniał konieczność zbierania i odprowadzania ścieków przy wykorzystaniu systemu kanalizacji zbiorczej.

## 2. Adres Gminy (gminy wiodącej w aglomeracji)

Miejscowość: Pępowo	ul. Stanisławy Nadstawek 6 63-830 Pępowo
Gmina: Pępowo	Powiat: gostyński
Województwo: wielkopolskie	
Telefon: 65 573 63 05	Fax: 65 573 60 32
e-mail do kontaktu bieżącego: ug@pepowo.pl	

## 3. Dane kontaktowe osoby wskazanej do kontaktowania się w sprawach uchwały

1. Imię i nazwisko: Małgorzata Waleńska – kierownik Wydziału Rozwoju Gospodarczego
2. Telefon: 65 575 89 82
3. Fax: 65 573 60 32
4. E-mail: rolnictwo@pepowo.pl

#### 4. Dokumenty stanowiące podstawę do wyznaczenia aglomeracji

Lp.	Wyszczególnienie	Nie	Tak
1	2	3	4
1	Miejscowe plany zagospodarowania przestrzennego		X
2	Studium uwarunkowań i kierunków zagospodarowania przestrzennego gminy		X
3	Decyzje o ustaleniu lokalizacji inwestycji celu publicznego	X	
4	Wieloletnie plany rozwoju i modernizacji urządzeń wodociągowych i kanalizacyjnych		X
5	Inne (wymienić) .....	X	

#### 5. Opis systemu zbierania ścieków komunalnych w obrębie aglomeracji

##### 5.1. Informacje na temat długości i rodzaju istniejącej sieci kanalizacyjnej i liczby osób korzystających z istniejącej sieci kanalizacyjnej oraz długości i rodzaju sieci kanalizacyjnej i liczby osób korzystających z sieci kanalizacyjnej, na której wykonanie zostały pozyskane środki finansowe

Liczba stałych mieszkańców aglomeracji wynosi: **3053**

**Tabela 1. Sieć istniejąca**

Lp.	Kanalizacja istniejąca	Długość [km]	Liczba osób korzystających z istniejącej kanalizacji		
			Mieszkańcy	Osoby czasowo przebywające na terenie aglomeracji	Sumaryczna liczba osób [kol 4 + kol 5]
1	2	3	4	5	6
1	Sanitarna grawitacyjna	30,73	3053	80	3133
2	Sanitarna tłoczna	9,03			
3	Ogólnospławna grawitacyjna	-			
4	Ogólnospławna tłoczna	-			
Razem		39,76	3053	80	3133

Osoby czasowo przebywające na terenie aglomeracji – liczba zarejestrowanych miejsc noclegowych = **80**

**Tabela 2. Sieć, na której wykonanie zostały pozyskane środki finansowe – nie dotyczy**

Lp.	Kanalizacja istniejąca	Długość [km]	Liczba osób korzystających z istniejącej kanalizacji		
			Mieszkańcy	Osoby czasowo przebywające na terenie aglomeracji	Sumaryczna liczba osób [kol 4 + kol 5]
1	2	3	4	5	6
1	Sanitarna grawitacyjna	-	-	-	-
2	Sanitarna tłoczna	-			
3	Ogólnospławna grawitacyjna	-			
4	Ogólnospławna tłoczna	-			
Razem		-	-	-	-

**5.2. Informacje na temat długości i rodzaju planowanej do wykonania sieci kanalizacyjnej w celu dostosowania aglomeracji do warunków określonych w Dyrektywie Rady z dnia 21 maja 1991 r. dotyczącej oczyszczania ścieków komunalnych (91/271/EWG) oraz liczby osób korzystających z planowanej sieci kanalizacyjnej – Nie dotyczy**

Wykaz miast i/lub miejscowości wchodzących w skład aglomeracji, w obrębie których planuje się wykonanie sieci kanalizacji sanitarnej: **Nie dotyczy**

**5.3. Informacje na temat długości i rodzaju sieci kanalizacyjnej oraz liczby osób korzystających sieci kanalizacyjnej po dostosowaniu aglomeracji do warunków określonych w Dyrektywie Rady z dnia 21 maja 1991 r. dotyczącej oczyszczania ścieków komunalnych (91/271/EWG).**

Lp.	Kanalizacja istniejąca i planowana	Długość [km]	Liczba osób korzystających z kanalizacji po dostosowaniu aglomeracji do warunków określonych w Dyrektywie 91/271/EWG		
			mieszkańcy	Osoby czasowo przebywające na terenie aglomeracji <sup>6</sup>	sumaryczna liczba osób [kol 4 + kol 5]
1	2	3	4	5	6
1	Sanitarna grawitacyjna	30,73	3053	80	3133
2	Sanitarna tłoczna	9,03			
3	Ogólnospławna grawitacyjna	-			
4	Ogólnospławna tłoczna	-			
Razem		39,76	3053	80	3133

**6. Opis gospodarki ściekowej w aglomeracji**

**6.1. Informacje na temat oczyszczalni ścieków.**

**Nazwa oczyszczalni ścieków:** Pępowo

**Lokalizacja oczyszczalni ścieków (adres):** ul. Dworcowa 4 (działki nr 210/15, 210/18) 63-830 Pępowo

**Dane kontaktowe (telefon, e-mail, fax):**

Międzygminny Związek Wodociągów i Kanalizacji w Strzelcach Wielkich

Strzelce Wielkie 84, 63-820 Piaski

Tel.: (65) 571 91 74

Fax.: (65) 571 93 64

e-mail: info@mzwik.com

**Pozwolenie wodnoprawne na odprowadzanie ścieków z oczyszczalni do środowiska (data, znak, oznaczenie organu, termin ważności decyzji):**

Decyzja Starosty Gostyńskiego nr OR.6341.63.2017 wydana dnia 27 grudnia 2017 r.

Termin ważności decyzji: 27 grudnia 2027 r.

**Przepustowość oczyszczalni (projektowana):**

średnia [m<sup>3</sup>/d]: 1130

maksymalna godzinowa [m<sup>3</sup>/h]: 120

maksymalna roczna [m<sup>3</sup>/rok]: 584 000

**Projektowa wydajność oczyszczalni ścieków [RLM]:** 9900

**Ilość ścieków dostarczanych do oczyszczalni ścieków, zgodnie z danymi przedłożonymi w ostatnim sprawozdaniu z realizacji KPOŚK (za 2019 r.):**

Ścieki dopływające siecią kanalizacyjną [m<sup>3</sup>/d]: **516,99** (188701 m<sup>3</sup>/rok)

Ścieki dowożone [m<sup>3</sup>/d]: **16,78** (6123 m<sup>3</sup>/rok)

Średnie obciążenie oczyszczalni [m<sup>3</sup>/d]: **533,76**

Ilość ścieków oczyszczonych w roku poprzednim [m<sup>3</sup>/rok]: **218761**

Wartości wskaźników zanieczyszczeń ścieków surowych		
Wskaźnik	Wartość (średnioroczna z pomiarów)	Uwagi
1	2	3
BZT <sub>5</sub> [mgO <sub>2</sub> /l]	355	-
ChZT <sub>Cr</sub> [mgO <sub>2</sub> /l]	1083	-
Zawiesina ogólna [mg/l]	270	-
Fosfor ogólny [mgP/l]	0	-
Azot ogólny [mgN/l]	0	-

Wartości wskaźników lub % redukcji zanieczyszczeń ścieków oczyszczonych		
Wskaźnik	Wartość lub % redukcji zgodnie z pozwoleniem wodnoprawnym	Wartość (średnioroczna z pomiarów)
1	2	3
BZT <sub>5</sub> [mgO <sub>2</sub> /l]	25	4
ChZT <sub>Cr</sub> [mgO <sub>2</sub> /l]	125	27
Zawiesina ogólna [mg/l]	35	12
Fosfor ogólny [mgP/l]	0	0
Azot ogólny [mgN/l]	0	0

**Odbiornik ścieków oczyszczonych** zgodnie z pozwoleniem wodnoprawnym:

Nazwa ciekłu: **Dąbrocznia**      Kilometraż miejsca odprowadzania ścieków  
oczyszczonych: **33 + 420**

Współrzędne geograficzne wylotu: SZER. N51,7537    DŁUG. E17,1129

Typ oczyszczalni ścieków	
B - oczyszczalnia biologiczna spełniająca standardy odprowadzanych ścieków	X
Non B - oczyszczalnia biologiczna niespełniająca standardów odprowadzanych ścieków	
PUB1 - oczyszczalnia biologiczna z podwyższonym usuwaniem związków azotu (N), fosforu (P) spełniająca standardy odprowadzanych ścieków dla aglomeracji ≥ 100 000 RLM	
non PUB1 - oczyszczalnia jw. niespełniająca standardów odprowadzanych ścieków w zakresie usuwania N i/lub P	
PUB2 - oczyszczalnia biologiczna z podwyższonym usuwaniem związków azotu (N), fosforu (P) spełniająca standardy odprowadzanych ścieków dla aglomeracji < 100 000 RLM	
non PUB2 - oczyszczalnia jw. niespełniająca standardów odprowadzanych ścieków w zakresie usuwania N i/lub P	

**Podstawowe informacje na temat zamierzeń inwestycyjnych z zakresu budowy, rozbudowy lub modernizacji oczyszczalni:**

Rozbudowę i modernizację oczyszczalni ścieków zrealizowano w latach 2019-2020. Międzygminny Związek Wodociągów i Kanalizacji w Strzelcach Wielkich nie przewiduje w najbliższych latach realizacji zamierzeń inwestycyjnych z zakresu budowy, rozbudowy lub modernizacji oczyszczalni w aglomeracji Pępowo.

**6.2. Informacje dotyczące indywidualnych systemów oczyszczania ścieków obsługujących mieszkańców aglomeracji**

**Podstawowe informacje na temat istniejących na terenie aglomeracji indywidualnych systemów oczyszczania ścieków oraz zamierzeń inwestycyjnych w tym zakresie:**

Na terenie aglomeracji Pępowo brak jest indywidualnych systemów oczyszczania ścieków, brak jest także posesji obsługiwanych przez tabor asenizacyjny. Na obszarze aglomeracji Pępowo nie przewiduje się inwestycji w zakresie indywidualnych systemów oczyszczania ścieków.

**6.3. Informacje dotyczące końcowego punktu zrzutu (w przypadku braku oczyszczalni ścieków na terenie aglomeracji)**

Końcowy punkt zrzutu: <b>nie dotyczy</b>	
Nazwa aglomeracji, do której będą odprowadzane ścieki: .....	Współrzędne geograficzne końcowego punktu zrzutu: .....
Nazwa oraz typ oczyszczalni ścieków, do której będą odprowadzane ścieki komunalne: .....	

**6.4. Informacje o średniej dobowej ilości i jakości ścieków komunalnych powstających na terenie aglomeracji oraz ich składzie jakościowym.**

Ilość ścieków komunalnych powstających na terenie aglomeracji [m <sup>3</sup> /d]: <b>533,76</b>		
Wskaźnik	Wartość wskaźnika zanieczyszczeń	Uwagi
1	2	3
BZT <sub>5</sub> [mgO <sub>2</sub> /l]	355	-
ChZT <sub>Cr</sub> [mgO <sub>2</sub> /l]	1083	-
Zawiesina ogólna [mg/l]	270	-
Fosfor ogólny [mgP/l]	brak danych	-
Azot ogólny [mgN/l]	brak danych	-



## 6.5. Informacje o ilości i składzie jakościowym ścieków przemysłowych odprowadzanych przez zakłady do systemu kanalizacji zbiorczej.

### Wykaz zakładów przemysłowych oraz określenie charakteru zakładów usługowych podłączonych do systemu kanalizacji zbiorczej:

Wiodące zakłady przemysłowe na terenie aglomeracji Pępowo i roczne ilości ścieków:

Medij – pralnia (Pępowo) – 7838 m<sup>3</sup>.

Emilgrana – wytwórnia serów (Siedlec) – 56 303 m<sup>3</sup>.

Zakłady usługowe podłączone do systemu kanalizacji zbiorczej nie mają charakteru produkcyjnego, wytwarzają wyłącznie ścieki socjalno – bytowe.

Ładunek zanieczyszczeń z zakładów przemysłowych (istniejących i ewentualnie planowanych w przyszłości) zgodnie z analizą przeprowadzoną w ramach opracowania założeń projektowych do rozbudowy i modernizacji (realizacja w latach 2019 ÷ 2020) oczyszczalni ścieków w Pępowie, wyrażony równoważną liczbą mieszkańców (RLMz) nie powinien przekroczyć:

$$RLMz \leq 3900$$

Dopuszczalny ogólny ładunek zanieczyszczeń BZT<sub>5</sub> dopływających do oczyszczalni w ściekach z zakładów może zatem osiągnąć maksymalną wartość:

$$\text{ŁBZT}_5(z) = 3900 \times 0,06 = 234 \text{ kgO}_2/\text{d}$$

Przy zakładanym (wymaganym przez odbiorcę ścieków- MZWiK w Strzelcach Wielkich) maksymalnym dopuszczalnym stężeniu BZT<sub>5</sub> w ściekach z zakładów przemysłowych  $\text{SBZT}_5(z) = 0,7 \text{ kg O}_2/\text{m}^3$ , łączny dopuszczalny średni dobowy dopływ ścieków przemysłowych może wynieść:  $Qz = 234 : 0,7 = 330 \text{ m}^3/\text{d}$ , to jest maksymalnie rocznie do 120450 m<sup>3</sup>/r.

Ilość ścieków przemysłowych powstających w zakładach przemysłowych odprowadzanych do kanalizacji [m<sup>3</sup>/d]: 330

Wskaźnik	Wartość wskaźnika zanieczyszczeń	Ładunek zanieczyszczeń odprowadzany w ciągu doby [g/d]
1	2	3
BZT <sub>5</sub> [mgO <sub>2</sub> /l]	700	234000
ChZT <sub>Cr</sub> [mgO <sub>2</sub> /l]	... -----	Nie dotyczy
Zawiesina ogólna [mg/l]	... -----	Nie dotyczy
Fosfor ogólny [mgP/l]	... -----	Nie dotyczy
Azot ogólny [mgN/l]	... -----	Nie dotyczy

## 6.6. Informacje o zakładach, których podłączenie do systemu kanalizacji zbiorczej jest planowane.

Wykaz zakładów przemysłowych oraz określenie charakteru zakładów usługowych planowanych do podłączenia do systemu kanalizacji zbiorczej:

**Brak informacji o planowanych zakładach przemysłowych do podłączenia do kanalizacji.**

Ilość ścieków przemysłowych odprowadzanych przez zakłady planowane do podłączenia do kanalizacji [ $m^3/d$ ]: **Nie dotyczy**

### 6.7. Uzasadnienie określonej dla aglomeracji równoważnej liczby mieszkańców.

Wyszczególnienie:	RLM
Liczba mieszkańców korzystających z istniejącej sieci kanalizacyjnej (pkt 5.1 Tab. 1 kol. 4)	3053
Liczba mieszkańców, planowanych do przyłączenia do sieci kanalizacyjnej, na której wykonanie środki finansowe zostały pozyskane (pkt 5.1 Tab. 2 kol. 4)	0
Liczba mieszkańców planowanych do podłączenia do projektowanej sieci kanalizacyjnej (pkt 5.2.1 kol. 4 + pkt 5.2.2 kol. 4)	0
Liczba osób czasowo przebywających korzystających z sieci kanalizacyjnej (pkt 5.1 Tab. 1 kol. 5)	80
Liczba osób czasowo przebywających, planowanych do przyłączenia do sieci kanalizacyjnej, na której wykonanie środki finansowe zostały pozyskane (pkt 5.1 Tab. 2 kol. 5)	0
Liczba osób czasowo przebywających planowanych do podłączenia do projektowanej sieci kanalizacyjnej (pkt 5.2.1 kol. 5 + pkt 5.2.2 kol. 5)	0
Równoważna Liczba Mieszkańców wynikająca z dobowego ładunku ścieków odprowadzanych przez zakłady przemysłowe i usługowe korzystające z istniejącej sieci kanalizacyjnej [kol. 3 pkt 6.5 / 60 g/d]	3900
Równoważna Liczba Mieszkańców wynikająca z dobowego ładunku ścieków, który będzie odprowadzanych przez zakłady przemysłowe i usługowe planowane do podłączenia do sieci kanalizacyjnej [kol. 3 pkt 6.6 / 60 g/d]	0
Liczba mieszkańców oraz osób czasowo przebywających na terenie aglomeracji, korzystających z indywidualnych systemów oczyszczania ścieków komunalnych (przydomowe oczyszczalnie ścieków, zbiorniki bezodpływowe), nieplanowanych do podłączenia do sieci, określona na podstawie rejestrów prowadzonych przez gminę	0
<b>Równoważna Liczba Mieszkańców RLM (suma)</b>	<b>7033</b>

### 7. Informacje o strefach ochronnych ujęć wody, występujących na obszarze aglomeracji, obejmujących tereny ochrony bezpośredniej i tereny ochrony pośredniej zawierające oznaczenie aktu prawa miejscowego lub decyzje ustanawiające te strefy oraz zakazy, nakazy i ograniczenia obowiązujące na tych terenach.

-Decyzja OR.6341.61.2015 wydana przez Starostę Gostyńskiego dnia 13.11.2015r. Ujęcie Pępowo. Teren ochrony bezpośredniej ujęcia wody na działkach 215/6 i 215/8 obręb Pępowo – **teren w aglomeracji.**

ZAKAZY, NAKAZY I OGRANICZENIA obowiązujące na terenie ochrony bezpośredniej:

- 1)Odprowadzać wody opadowe w sposób uniemożliwiający przedostawanie się ich do urządzeń służących do poboru wody.
- 2)Zagospodarować teren zielenią.

3)Odprowadzać poza granicę terenu ochrony bezpośredniej ścieki z urządzeń sanitarnych przeznaczonych do użytku osób zatrudnionych przy obsłudze urządzeń służących do poboru wody.

4)Ograniczyć do niezbędnych potrzeb przebywanie osób niezatrudnionych przy obsłudze urządzeń służących do poboru wody.

Na ogrodzeniu należy umieścić tablice zawierające informacje o ujęciu wody i zakazie wstępu osób nieupoważnionych.

-Decyzja WR.ZUZ.2.4100.27.2019.AS z wydana przez Dyrektora Zarządu Zlewni w Lesznie PGW Wody Polskie dnia 23.05.2019r. Ujęcie Siedlec. Teren ochrony bezpośredniej ujęcia wody na działce 540/2 obrębu Pępowo – **teren poza aglomeracją.**

**8. Informacje o obszarach ochronnych zbiorników wód śródlądowych, występujących na obszarze aglomeracji, zawierające oznaczenie aktu prawa miejscowego ustanawiającego te obszary oraz zakazy, nakazy i ograniczenia obowiązujące na tych obszarach.**

Na obszarze aglomeracji Pępowo nie występują obszary ochronne zbiorników wód śródlądowych.

**9. Informacje o formach ochrony przyrody, występujących na obszarze aglomeracji, zawierające nazwę formy ochrony przyrody oraz wskazanie aktu prawnego uznającego określony obszar za formę ochrony przyrody.**

Na obszarze aglomeracji Pępowo z form ochrony przyrody, jakie są określone w art.6 ust.1 ustawy z dnia 16 kwietnia 2004 r. o ochronie przyrody (Dz.U. z 2020 r. poz. 55) występują:

- **pomniki przyrody** – dwie lipy drobnolistne, siedem dębów szypułkowych, dwa wdębhy szypułkowe, olatan klonolistny, dwa jesiony wyniosłe, trzy dęby szypułkowe, grab pospolity, wiąz szypułkowy, klon pospolity, sześć lip szerokolistnych o obwodzie od 164 cm do 366 cm zlokalizowane w parku Pałacu w Gębicach, ustanowione Uchwałą Rady Gminy Pępowo z dnia 28.08.2001r. Nr XXXI/171/2001.

**10. Poprawność wykonania części graficznej.**

Lp	Wyszczególnienie	Nie	Tak	Nie dotyczy
1	2	3	4	5
1	Część graficzna została wykonana na mapie topograficznej w skali 1: 10 000.		X	
2	Oznaczono granice obszaru proponowanej aglomeracji (obszar objęty i przewidziany do objęcia zasięgiem systemu kanalizacji zbiorczej).		X	
3	Oznaczono znajdujące się na terenie aglomeracji oczyszczalnie ścieków komunalnych, do których odprowadzane są (bądź odprowadzane będą) ścieki komunalne.		X	
4	Oznaczono granice administracyjne gminy zgodnie z danymi z państwowego rejestru granic.		X	
5	Oznaczono granice stref ochronnych ujęć wody obejmujących tereny ochrony bezpośredniej i tereny ochrony pośredniej.			X
6	Oznaczono granice obszarów ochronnych zbiorników wód śródlądowych.			X

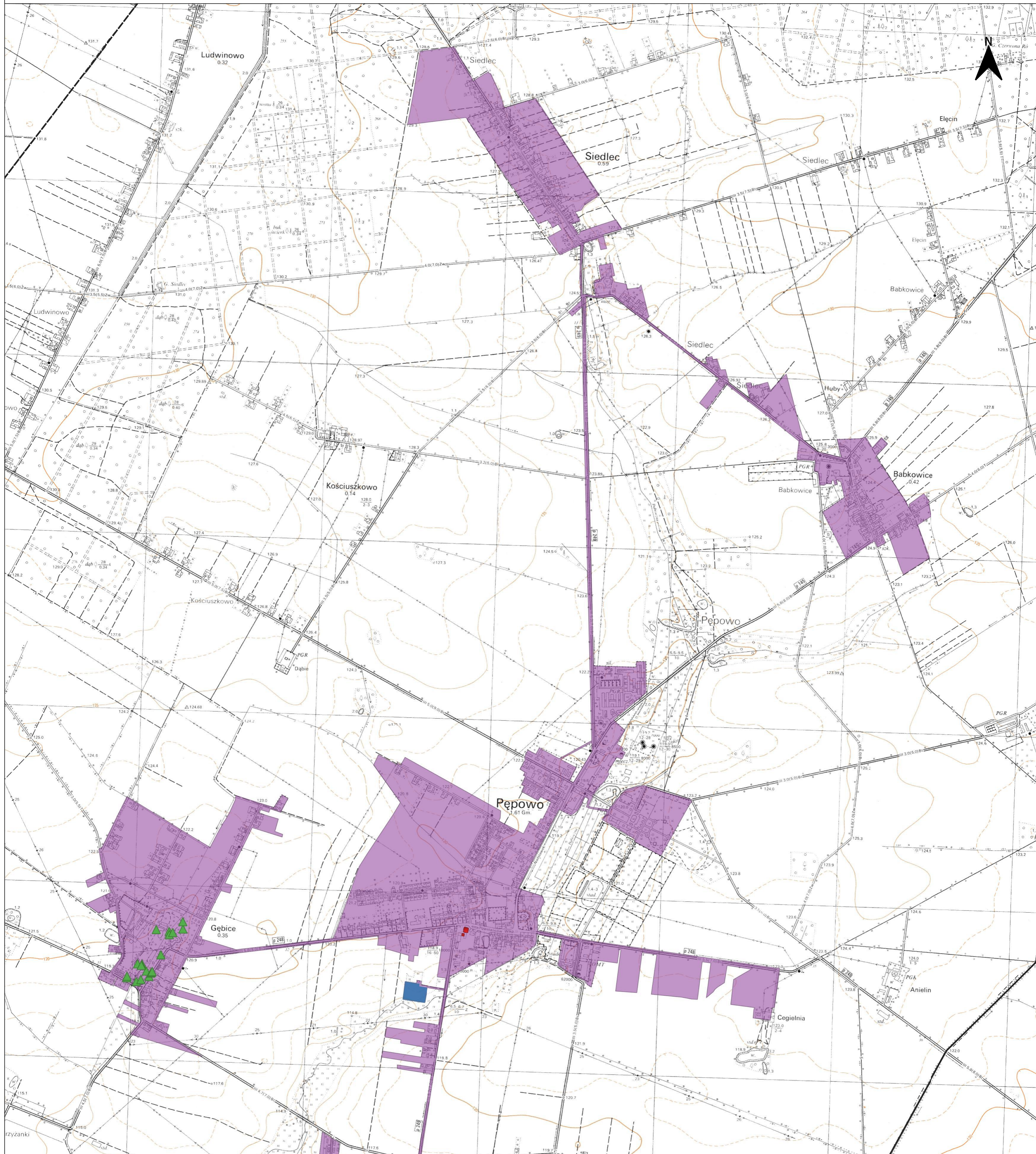
7	Oznaczono granice terenów objętych formami ochrony przyrody w rozumieniu ustawy z dnia 16 kwietnia 2004 r. o ochronie przyrody lub obszarów mających znaczenie dla Wspólnoty, znajdującego się na liście, o której mowa w art. 27 ust. 1 tej ustawy.		X	
8	Określono skalę planu w formie liczbowej i liniowej.		X	
9	Część graficzna została podpisana przez osobę upoważnioną do reprezentowania gminy (gminy wiodącej).		X	

Zaznaczenie jednej odpowiedzi „NIE” świadczy o niewłaściwym wykonaniu załącznika graficznego do wniosku o wyznaczenie obszaru i granic aglomeracji. Tak wykonany dokument – mapa nie może być podstawą do pozytywnego rozpatrzenia wniosku. Załącznik graficzny wymaga poprawienia. Odpowiedzi „NIE DOTYCZY” mogą wystąpić jedynie w wierszach Nr 5, 6 i 7.






#### **Podpisy osoby upoważnionej do reprezentowania Gminy**

(data, imię i nazwisko /pieczęć imienna/ podpis)	(pieczęć Gminy)
--------------------------------------------------	-----------------

# PLAN AGLOMERACJI PĘPOWO



## LEGENDA

-  GRANICE GMINY PĘPOWO
-  GRANICE OBSZARU AGLOMERACJI PĘPOWO
-  ISTNIEJĄCA OCZYSZCZALNIA ŚCIEKÓW KOMUNALNYCH
-  GRANICE TERENU OCHRONY BEZPOŚREDNIEJ UJĘCIA WODY
-  DOMNIKI DRZYBODY

0 0,5 1 km  
1:10000

## UZASADNIENIE

Wyznaczenie obszarów i granic aglomeracji, zgodnie z art. 87 ust. 1 ustawy z dnia 20 lipca 2017 r. – Prawo wodne (t. j. Dz. U. z 2020 r. poz. 310 ze zm.), należy do kompetencji rady gminy. Uchwała zgodnie z art. 87 ust. 4 ustawy została uzgodniona przez Wody Polskie oraz Regionalnego Dyrektora Ochrony Środowiska.

Niniejsza uchwała była poprzedzona uchwałą nr XXVIII/511/12 Sejmiku Województwa Wielkopolskiego z dnia 26 listopada 2012 r. w sprawie wyznaczenia aglomeracji Pępowo (Dz. Urz. Woj. Włkp. z 2012 r., poz. 6297) zmienianą uchwałą nr XXXIII/209/2018 Rady Gminy Pępowo z dnia 26 lutego 2018 r. w sprawie zmiany wielkości aglomeracji Pępowo (Dz. Urz. Woj. Włkp. z 2018 r., poz. 1940), które tracą moc zgodnie z art. 565 ust. 2 ustawy z dnia 20 lipca 2017 r. – Prawo wodne (t. j. Dz. U. z 2020 r. poz. 310 ze zm.)