

Pępowo, 20.08.2024 r.

WRG.6220.7.2024

### **Charakterystyka przedsięwzięcia**

**„Budowa chlewni w cyklu zamkniętym w miejscowości Wilkonice, gm. Pępowo, na terenie nieruchomości stanowiącej działkę nr ewid. 229/2 obręb Wilkonice”.**

Planowane przedsięwzięcie to projekt polegający na budowie chlewni macior oraz tuczarni na terenie projektowanego gospodarstwa rolnego w miejscowości Wilkonice (Inwestor nie posiada innej obsady zwierząt).

W ramach planowanego przedsięwzięcia *Inwestor* planuje:

– budowę chlewni macior o wymiarach około 45,00 m x 20,00 m wraz z wykonaniem podrusztowego zbiornika na gnojowicę o pojemności minimum 520,00 m<sup>3</sup> (w budynku zostanie zlokalizowane pomieszczenie socjalne ze zbiornikiem bezodpływowym o pojemności około 2,00 m<sup>3</sup>);

– budowę tuczarni o wymiarach około 45,00 m x 19,00 m wraz z wykonaniem podrusztowego zbiornika na gnojowicę o pojemności minimum 650,00 m<sup>3</sup>;

– zlokalizowanie przy projektowanej chlewni macior 3 silosów paszowych o pojemności 5,00 ton każdy;

– zlokalizowanie przy projektowanej tuczarni 2 silosów paszowych o pojemności 7,00 ton każdy.

Na etapie opracowywania „Karty (...)” szczegółowo zinwentaryzowano całą planowaną na terenie projektowanego gospodarstwa rolnego w miejscowości Wilkonice obsadę zwierząt.

Zakłada się, że po dokonaniu przedmiotowego przedsięwzięcia na terenie projektowanego gospodarstwa rolnego w miejscowości Wilkonice, hodowla zwierząt prowadzona będzie w następujących ilościach i technologiach:

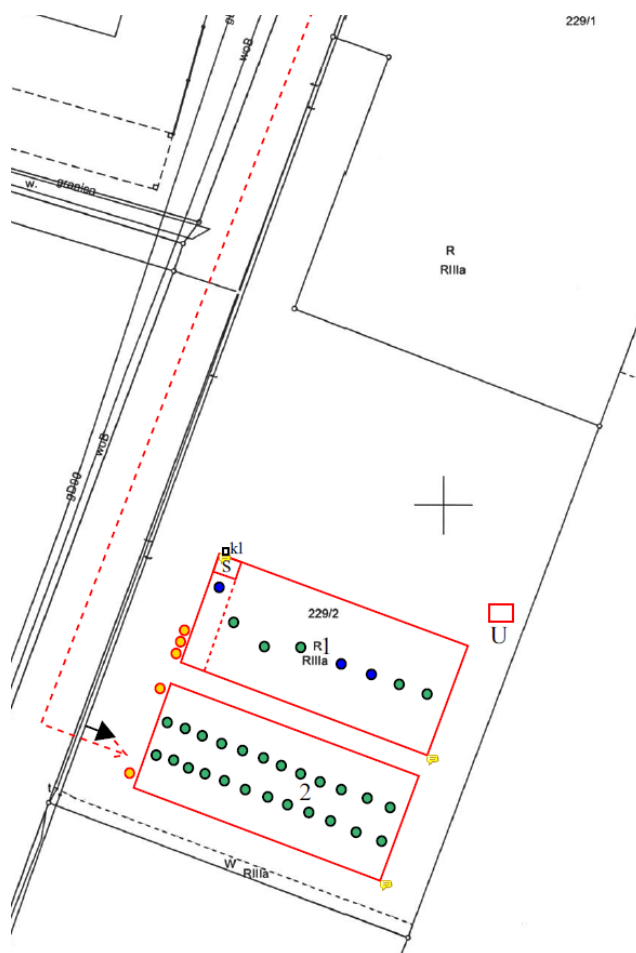
– w projektowanej chlewni macior, w systemie bezściółowym, prowadzona będzie hodowla trzody chlewnej obejmująca maksymalnie 1 sztukę knura, 140 sztuk macior, 480 sztuk warchlaków od 2 do 4 miesięcy oraz 260 sztuk prosiąt do 2 miesięcy – łącznie 88,20 DJP;

– w projektowanej tuczarni, w systemie bezściółowym, prowadzona będzie hodowla trzody chlewnej obejmująca maksymalnie 792 sztuki tuczników – łącznie 110,88 DJP.

W wyniku realizacji przedsięwzięcia obsada zwierząt na terenie projektowanego gospodarstwa rolnego w miejscowości Wilkonice będzie się przedstawiała następująco:

Rodzaj zwierząt	Ilość zwierząt	Współczynnik (DJP)	Obsada inwentarza (DJP)
<b>Projektowana chlewnia macior – obiekt oznaczony na planie zagospodarowania terenu nr 1</b>			
knur	1	0,40	0,40
maciory	140	0,35	49,00
warchlaki od 2 do 4 miesięcy	480	0,07	33,60
prosięta do 2 miesiąca	260	0,02	5,20
<b>RAZEM</b>			<b>88,20</b>
<b>Projektowana chlewnia macior – obiekt oznaczony na planie zagospodarowania terenu nr 1</b>			
tuczniaki	792	0,14	110,88
<b>RAZEM</b>			<b>110,88</b>
<b>RAZEM GOSPODARSTWO ROLNE W MIEJSCOWOŚCI WILKONICE:</b>			<b>119,08</b>

Ogółem planowana, docelowa obsada zwierząt tj. zdolność produkcyjna w projektowanym gospodarstwie rolnym *Inwestora* wynosić będzie do 199,08 DJP.



Planowane przedsięwzięcie inwestycyjne zlokalizowane jest w miejscowości Wilkonice, na terenach typowo rolniczych. *Inwestor* posiada tytuł prawny do wskazanej nieruchomości, na której ma zostać zlokalizowana inwestycja.

Szczegółowa lokalizacja planowanego przedsięwzięcia inwestycyjnego:

- województwo: *wielkopolskie*;
- powiat: *gostyński*;
- gmina: *Pępowo*;
- miejscowość: *Wilkonice*;
- działka: *229/2 obręb Wilkonice*.

Tereny zlokalizowane wokół planowanej inwestycji to tereny typowej zabudowy zagrodowej, a najbliższa zabudowa mieszkaniowa (jednorodzinna) podlegająca ochronie akustycznej znajduje się w odległości około 150 m od projektowanej chlewni macior w kierunku północnym (działka nr ewid. 229/1).

Z uwagi na charakter i lokalizację miejsc wprowadzania gazów i pyłów do powietrza (8 projektowanych wentylatorów dachowych) dla celów obliczenia rozprzestrzeniania się substancji w powietrzu przyjęto, że emisja amoniaku, siarkowodoru oraz pyłu dla całego obiektu odbywać się będzie poprzez emitery punktowe.

Zaopatrzenie obiektów w wodę odbywać się będzie wyłącznie z lokalnej sieci wodociągowej na podstawie stosownej umowy z właścicielem urządzeń wodociągowych.

Inwestor dokonywać będzie czyszczenia obiektów hodowlanych najpierw samą czystą wodą, a następnie dokonywać będzie zamglawiania obiektów do całkowitego wyschnięcia, co skutecznie wyeliminuje możliwość powstawania jakichkolwiek ścieków wymagających dalszego zagospodarowania.

Zgodnie z danymi Inwestora, zużycie wody przez wysokociśnieniową myjkę wynosi 500 dm<sup>3</sup>/godz., co przy czasie czyszczenia obiektów hodowlanych wynoszącym 5 godzin, daje łączną ilość wody zużywanej do czyszczenia w wysokości 2,5 m<sup>3</sup>. Przy założeniu około 2-krotnego w ciągu roku czyszczeniu pomieszczeń i wyposażenia dla zwierząt, łączna ilość zużywanej rocznie wody wynosi około 5 m<sup>3</sup>.

Powstające ścieki socjalno-bytowe będą odprowadzane do projektowanego zbiornika bezodpływowego o pojemności około 2,00 m<sup>3</sup>.

Wody opadowe i roztopowe z terenu zabudowanego będą spływać powierzchniowo na przyległe i nieutwardzone tereny znajdujące się w granicy działki Inwestora. Ładunki zanieczyszczeń niesionych przez spływające wody deszczowe z omawianego terenu będą niewielkie i nie będą naruszały obowiązujących przepisów.