

**UCHWAŁA NR XXXVIII/282/2022
RADY GMINY PĘPOWO**

z dnia 5 kwietnia 2022 r.

w sprawie zatwierdzenia Planu Odnowy Miejscowości Skoraszewice na lata 2022-2029

Na podstawie art. 18 ust. 2 pkt 6 ustawy z dnia 8 marca 1990 roku o samorządzie gminnym (t.j. Dz.U. z 2022 r., poz. 559) Rada Gminy Pępowo uchwała, co następuje:

§ 1. Zatwierdza się Plan Odnowy Miejscowości Skoraszewice na lata 2022-2029, przyjęty uchwałą nr 1/2022 Zebrania Wiejskiego Wsi Skoraszewice w dniu 4.04.2022 r., stanowiący załącznik do niniejszej uchwały.

§ 2. Wykonanie uchwały powierza się Wójtowi Gminy Pępowo.

§ 3. Uchwała wchodzi w życie z dniem podjęcia.

Przewodniczący Rady Gminy
Pępowo

Zenon Rogala

Załącznik do uchwały
nr XXXVIII/282/2022
Rady Gminy Pępowo
z dnia 5 kwietnia 2022 r.

ODNOWA I ROZWÓJ WSI SKORASZEWICE
PLAN ODNOWY MIEJSCOWOŚCI
SKORASZEWICE
NA LATA 2022-2029



GMINA PĘPOWO

2022

Spis Treści

Wstęp.....	3
I. Charakterystyka Wsi Skoraszewice.....	4
II. Inwentaryzacja zasobów służących odnowie miejscowości.....	8
III. Ocena mocnych i słabych stron Skoraszewic.....	23
IV. Opis planowanych zadań inwestycyjnych.....	24

Wstęp

Cel Opracowania

Plan Odnowy i Rozwoju Wsi Skoraszewice ma na celu określenie kierunku rozwoju wsi w sferze społeczno - gospodarczej na lata 2022-2029.

Niniejszy dokument będzie stanowił podstawy decyzji podejmowanych przez organy rady sołeckiej i władze Gminy Pępowo, dotyczących przedsięwzięć rozwojowych. Plan ten ma służyć uporządkowanemu i społecznie akceptowanemu rozwojowi infrastruktury społecznej i technicznej w miejscowości Skoraszewice. Celem opracowania jest wpływ na ożywienie gospodarcze, ekonomiczne wsi oraz rozwój społeczny i kulturalny. Niewątpliwie, w obecnych czasach rozwój wsi jest ważny i niezmiernie potrzebny. Plan jest także dokumentem niezbędnym przy działaniach, które będą wspierane przez środki pomocowe z Unii Europejskiej, w szczególności w ramach działań objętych Programem Rozwoju Obszarów Wiejskich na lata 2014-2020 i późniejszych oraz środki krajowe.

Zadania, które ustalono w Planie odnowy miejscowości Skoraszewice na lata 2012-2019, w 86% zostały zrealizowane. Podczas spotkań mieszkańcy wsi Skoraszewice zgodnie ustalili, że obecnie priorytetowym zadaniem **jest budowa sieci kanalizacji sanitarnej wraz z przyłączami**, która ma na celu wyeliminowanie ścieków szkodliwych dla środowiska i człowieka oraz poprawę jakości życia mieszkańców Skoraszewic, **a także przebudowę i wymianę odcinków sieci wodociągowej** o złym stanie technicznym istniejącej armatury i przewodów wodociągowych oraz wykonanej z rur azbestowo-cementowych.

I. Charakterystyka wsi Skoraszewice

1. Przynależność administracyjna, położenie miejscowości, powierzchnia, liczba ludności

Skoraszewice to wieś w Polsce położona w województwie wielkopolskim, w powiecie gostyńskim, w gminie Pępowo, oddalona ok 8 km na południowy zachód od Pępowa.

W latach 1975-1998 miejscowość położona była w województwie leszczyńskim.

Wieś jest otoczona ze wszystkich stron lasami i rozciągającymi się na wiele kilometrów polami uprawnymi. Powierzchnia wsi Skoraszewice wynosi ok. **944.34.51 ha**.

Mieszkańcy w większości utrzymują się z pracy rolniczej oraz przetwórstwa rolno-spożywczego. Warunki środowiska przyrodniczego, a także znaczne oddalenie od głównych aglomeracji miejsko-przemysłowych kraju przesądzają o rolniczym charakterze Gminy o wysokotowarowej produkcji rolnej. Działa także kilkanaście firm zajmujących się głównie usługami i handlem. Miejscowość jest jedną z 13 wsi sołeckich Gminy Pępowo.

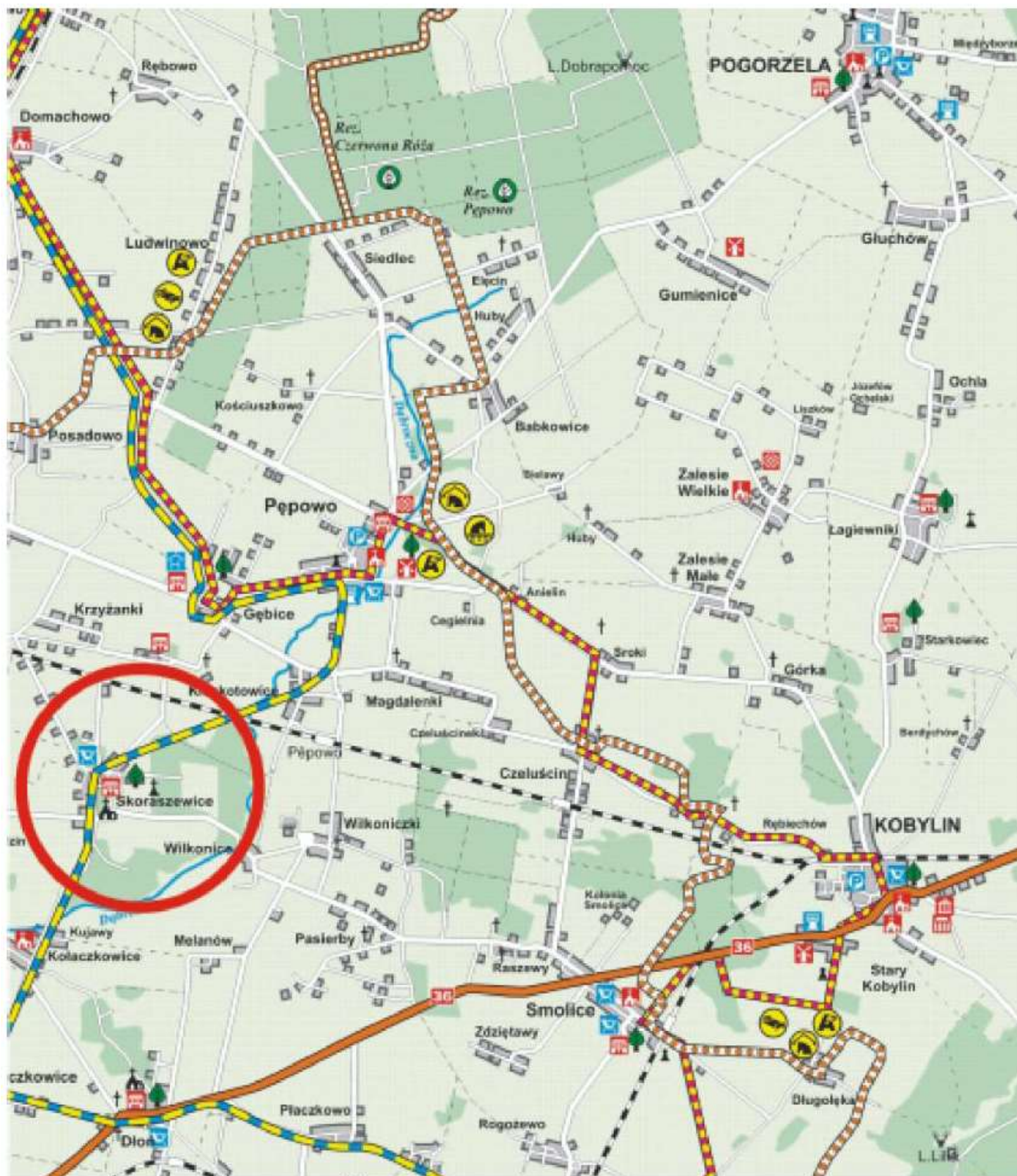
Liczba mieszkańców miejscowości Skoraszewice wynosi 552 (stan na dzień 22.03.2022 r.).

Gmina Pępowo wraz z ościennymi gminami: Krobią, Pogorzelą, Kobylinem, Borkiem Wlkp. i Piaskami tworzy mikroregion rolniczy o specyficznych własnościach. Wykazuje silne związki przestrzenne z najbliższymi miastami Gostyniem, Krotoszynem i Leszmem. Gmina Pępowo od 1988 roku współpracuje z holenderską gminą Dodewaard, która w 2005 roku zmieniła nazwę na Neder-Betuwe.

(źródło: dane Urzędu Gminy w Pępowie)



Plan Odnowy Miejscowości Skoraszewice



Gmina Pępowo - Skoraszewice

2. Historia miejscowości ze szczególnym uwzględnieniem wydarzeń mających wpływ na powstanie układu przestrzennego

Rys historyczny

Skoraszewice to wieś leżąca nad rzeką Dąbroczną. Dawniej była to poważna rzeka, nad którą osiedlała się ludność. Nazwa wsi Skoraszewice prawdopodobnie pochodzi od nazwiska Curascowicz (Kuraszek), które zostało wymienione w 1310 r., w dokumencie Henryka II – Głogowskiego. Ówczesne Skoraszewice jak i najbliższe okolice należały do możnego rodu Adwańców.

W XVII wieku najwcześniej odnotowanymi właścicielami Skoraszewic była rodzina Skoraszewskich. Po Skoraszewskich większą część przejęła rodzina Konarzewskich, pozostałą część należała do Wiechońskich.

Przedstawiciel rodziny Konarzewskich – Melchior po pożarze w 1597 roku wybudował nowy drewniany kościół, a syn Adam sprowadził z Włoch obraz do wielkiego ołtarza, przedstawiający „Pokłon trzech króli”, z którym łączy się interesująca legenda. Obecny kościół wybudowano w 1934 r.

W latach 1810-11 rozpowszechniła się zaraza „morowego powietrza”. Zmarło 102 mieszkańców parafii wraz z plebanem ks. Marcinem Radziejewiczem.

Ciekawostką jest informacja, że była w tej miejscowości akuszerka – wyspecjalizowana w tym kierunku „babka”, dla której pobierano podatek od porodu.

W 1791 r. jako właściciel Skoraszewic figurował Kluge – bankier, a dzierżawcą był Anzelm Pomorski.

Kolejnymi właścicielami Skoraszewic była m.in. rodzina Bojanowskich, która to wybudowała w 1835 r. dwór Skoraszewicki.

W 1908 r. rozbudową dworu zajął się nowy właściciel Bernard Sypniewski. Dobudował nowe skrzydło. W materiałach z 1834 r. odnotowano także działający wiatrak, a pod datą 1870 r. cegielnię polną.

W okresie zaborów mieszkańcy wsi swoją postawą przyczynili się do utrwalenia polskości i aktywnie włączali się do walki o wyzwolenie narodowe.

We wsi powstało jedno z Kółek Rolniczych, skupiających gospodarzy Skoraszewic, Pępowo, Gębic, Magdalenek, Babkowic i Siedleca.

Plan Odnowy Miejscowości Skoraszewice

W dniu 2 stycznia 1919 r. powstała w Skoraszewicach lokalna Rada Ludowa.

W czasie Powstania Wielkopolskiego grupa powstańcza z okolic Pępowa i Skoraszewic brała czynny udział w walkach pod Miejską Górką i Sarnową. Powołano we wsi lokalną „Straż Ludową”.

W okresie międzywojennym w Skoraszewicach gościł Ignacy Paderewski.

(źródło: „Ziemia Pępowska” Franciszek Glura, Roman Glura)

3. Określenie przestrzennej struktury miejscowości przez wskazanie: dominanty przestrzennej, otwartych przestrzeni wspólnych, elementów charakterystycznych dla danej miejscowości

Szkoła

Już w 1612 roku w księgach kościelnych wymieniany jest Jan z Chełmna, scholarz, który w 1616 roku pełnił funkcję rektora. Szkoła w Skoraszewicach w XVIII w., przypuszczalnie przestała istnieć. Dopiero w 1780 roku pojawił się zapis „Studiosus Lewandowski”. Nie wiadomo czy dotyczy to miejscowego studenta czy nauczyciela. W nowych czasach w 1845 roku wymieniony został Ludwik Szymański, a w latach 1853-1880 Błażej Nizołek. Dochód tego nauczyciela wynosił 155 talarów. W 1866 r. do szkoły uczęszczało około 100 dzieci .

W 1999 roku została wybudowana nowa szkoła, do której uczęszcza obecnie 168 osób. (dane na dzień 30.09.2021 r.)

W dniu 11 listopada 2013 r. Samorządowa Szkoła Podstawowa w Skoraszewicach otrzymała imię Powstańców Wielkopolskich.



Plan Odnowy Miejscowości Skoraszewice



II. Inwentaryzacja zasobów służących odnowie miejscowości

1. Zasoby przyrodnicze

Skoraszewice to typowa wielkopolska wieś o wysokiej kulturze rolnej. Wieś jest w pełni zwodociągowana. Do każdego gospodarstwa jest dostarczany gaz. Każdy ma dostęp do sieci telefonii komórkowej. Niestety wieś nie posiada kanalizacji sanitarnej.

Wydarzenia lokalne organizowane przez społeczność odbywają się w wyremontowanej świetlicy wiejskiej. Aktywnie działa Koło Gospodyń Wiejskich oraz jednostka Ochotniczej Straży Pożarnej. Organizacje te wspólnie ze szkołą są głównymi animatorami życia kulturalnego i społecznego wsi.

Gmina Pępowo posiada korzystne warunki przyrodnicze, sprzyjające rozwojowi rolnictwa. Na terenie tym nie występuje zjawisko erozji gleb, stąd użytki rolne stanowią 69,3% obszaru Gminy.

Plan Odnowy Miejscowości Skoraszewice

Klimat lokalny nie wykazuje większego zróżnicowania i sprzyja gospodarce rolnej. Lasy stanowiące 22,6% obszaru Gminy posiadają urozmaicony drzewostan, a na uwagę zasługują występujące w większych obszarach ponad stuletnie dąbrowy.

Walorem Gminy Pępowo jest jej typowy Wielkopolski krajobraz rolniczy, który wraz z okolicznymi pałacami w Pępowie, Gębicach i Skoraszewicach stanowi dużą wartość architektoniczną.



Dwór w Skoraszewicach

Na terenie Gminy Pępowo działa Międzygminny Związek Turystyczny "Wielkopolska Gościnną", którego główne cele to tworzenie warunków dla rozwoju turystyki w gminie oraz promocja walorów turystycznych Gminy.

Teren Gminy, mimo braku jezior, staje się coraz bardziej atrakcyjny. Powstają gospodarstwa agroturystyczne.

Na całym terenie Gminy Pępowo wytyczone zostały również ścieżki pieszo-rowerowe. Przez miejscowość Skoraszewice przebiegają dwie ścieżki rowerowe.

Pierwsza trasa nazwana **Powstańczym szlakiem** upamiętnia Powstańców Wielkopolskich. Ścieżka ta ma długość ok. 6 km (w obie strony 12 km.)

Druga ścieżka to **Szlak Mickiewiczowski**. Adam Mickiewicz, przebywając w Wielkopolsce, gościł między innymi w Krzekotowicach i Skoraszewicach, a być może odwiedził również Gębice.

Plan Odnowy Miejscowości Skoraszewice

W gminie znajdują się dwa rezerваты leśne: **Czerwona Róża** oraz **Pępowo**.



W celu zachowania i ochrony obszarów o cechach środowiska zbliżonych do naturalnego oraz zapewnienia społeczeństwu niezbędnych warunków do wypoczynku i korzystania z walorów krajobrazowych obowiązują na tym obszarze ograniczenia i zakazy oraz określone zasady gospodarowania. Podstawowym celem jest **ochrona tych terenów przed zmianami lub utratą wartości przyrodniczych**.

Na terenie Gminy udokumentowanych jest 112 stanowisk archeologicznych zlokalizowanych głównie w sąsiedztwie dolin rzecznych oraz 1 stanowisko archeologiczne wpisane do rejestru zabytków. Obowiązuje bezwzględny zakaz zabudowy, rozkopywania, przekształcania tych terenów.

Wyżej wymienione obszary i obiekty chronione stanowią znaczący potencjał dla rozwoju turystyki.

Plan Odnowy Miejscowości Skoraszewice

2. Dziedzictwo kulturowe

Zespół Rezydencjonalny – tworzą go dwa połączone dwory, wozownia i park z domkiem ogrodnika:

Dwór Stary, klasycystyczny, wzniesiony w 1835 r. dla Kaliksta Bojanowskiewgo,

Dwór Nowy o cechach barkowych i klasycystycznych, wzniesiony ok. 1908 r. na południe od starego dworu przez architekta Rogera Sławskiego dla Bernarda Sypniewskiego. Usytuowany równolegle do starego dworu i połączony z nim po 1913 r. łącznikiem od wschodu i murem od zachodu.

Wozownia(obecnie magazyn i garaże), z 1908 r. murowana, jednokondygnacyjna .

Zespół folwarczny składa się z dwóch podwórz gospodarczych oraz z zespołu domów pracowników folwarcznych.

Spichlerz z początku XX w., o cechach neoklasycystycznych, murowany z cegły, na kamiennej podmurówce, dwukondygnacyjny.

Stajnia z wozownią (obecnie magazyn), z ok. 1908 r., murowana z cegły, parterowa z poddaszem.

Park krajobrazowy o powierzchni 5,53 ha, z pierwszej połowy XIX w. Główny wjazd z zachowaną bramą prowadzi od wschodu. Naprzeciwko niej, po drugiej stronie drogi usytuowana kapliczka. Przy wschodniej granicy parku znajduje się dawny dom ogrodnika z początku XX w.

Kolonia domów pracowników folwarcznych założona ok. 1909 r. na północ od podwórza na wprost wjazdu, na miejscu starszego zespołu. Budynki skupione wokół prostokątnego dziedzińca. Główny wjazd na podwórze prowadzi od południa między dwoma domami. Ukształtowany został w formie łuku z kapliczką i datą „1909”.

(źródło: „Majątki Wielkopolskie, Tom 1, Powiat gostyński”, Dawne Budownictwo Folwarczne)



Dwór

Plan Odnowy Miejscowości Skoraszewice



Wozownia

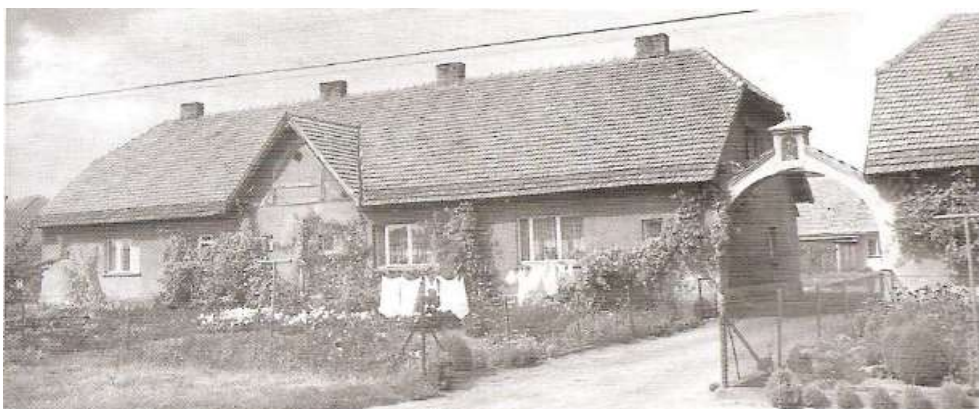


Spichlerz

Plan Odnowy Miejscowości Skoraszewice



Dom Ogrodnika



Kolonia domów pracowników folwarcznych



Kościół pod wezwaniem św. Katarzyny

Plan Odnowy Miejscowości Skoraszewice

Parafia i kościół w Skoraszewicach powstały prawdopodobnie w pierwszej połowie XIV w. Pierwsza wzmianka pojawia się natomiast w dokumentach w 1407 r. Drewniany kościół, wystawiony przy fundowaniu parafii, spłonął w 1597 r. Na jego miejscu ówczesny dziedzic Skoraszewic, Melchior Konarzewski, wznosił kolejną drewnianą świątynię. Budowę ukończono dopiero w 1639 r. Konsekwował ją, pw. św. Katarzyny, sufragan poznański Wierzbowski w 1687 r. On też miał sprowadzić z Rzymu obraz przedstawiający pokłon Trzech Króli.

Drewniana świątynia zaczęła się w końcu poddawać upływowi czasu. W latach 30. XX w. zamknięto ją, gdyż groziła zawaleniem. Wymieniono ściany świątyni na murowane, pozostawiając jedynie dobrze zachowany dach. W pracach tych wielki udział mieli parafianie. 25 listopada 1936 r., w uroczystość odpustową św. Katarzyny, odprawiono liturgię w odnowionym kościele.

W kościele znajduje się XVII-wieczny obraz Pokłon Trzech Króli przywieziony z Rzymu, uznawany za wiernych za cudowny

(Źródło: <https://skoraszewice.archpoznan.pl/#!/historia>)



Prezbiterium w kościele pw. św. Katarzyny

Plan Odnowy Miejscowości Skoraszewice



Cudowny Obraz Pokłon Trzech Króli



Kaplica przy wjeździe do parku od strony wschodniej

Plan Odnowy Miejscowości Skoraszewice

Pomnik wzniesiony na cześć ofiar I i II wojny światowej oraz wojny polsko-bolszewickiej. Powstał z inicjatywy Rady Gminy Pępowo i społeczności wsi Skoraszewice. Pomnik odsłonięto w dwudziestolecie międzywojennym.

Gruntownej renowacji poddano go w roku 1991, a ponownego odsłonięcia dokonano 1 grudnia 1991 roku.

W roku jubileuszu 100. rocznicy odzyskania przez Polskę niepodległości został poddany zabiegom renowacyjnym. Ponowne odsłonięcie nastąpiło 30 września 2018 roku.

3. Obiekty i tereny

Świetlica wiejska



Rozbudowana w 2005 roku znajdująca się przy drodze Skoraszewice – Kołaczkowice.

Spełnia rolę miejsca spotkań, aktywności kulturalnej i sportowej mieszkańców Skoraszewic i pobliskich wiosek.

Przy świetlicy wiejskiej powstał utwardzony plac taneczny, o powierzchni 95 m².

Na środku placu tanecznego znajduje się grafika tańca ludowego.

W 2020 r. rozpoczęto prace w ramach zadania „Zagospodarowanie terenu rekreacyjnego przy świetlicy w Skoraszewicach pn. „Leśna opera”. W ramach zadania postawiono wiatę rekreacyjną, utwardzono ciągi piesze oraz posadzono drzewa miododajne.

Plan Odnowy Miejscowości Skoraszewice



Boisko Sportowe

Budowa wielofunkcyjnego boiska ogólnodostępnego dla mieszkańców przyczyniła się do zwiększenia aktywności stylu życia, poprawy stanu ich zdrowia oraz sprawności fizycznej. Uczniowie Szkoły Podstawowej w Skoraszewicach wykorzystują to boisko do codziennych zajęć wychowania fizycznego. Dzięki wielofunkcyjności boiska daje ono szanse uprawiania wielu dyscyplin sportowych. Skutkuje to możliwością zaspokojenia zainteresowań szerokiego

str. 17

Plan Odnowy Miejscowości Skoraszewice

grona społeczności Skoraszewic i nie tylko. Znajdziemy tutaj miejsca do gry w piłkę nożną, piłkę ręczną, siatkówkę, koszykówkę oraz tenis.

Boisko posiada przepuszczalną nawierzchnię poliuretanową. Zostało wyposażone w niezbędne urządzenia sportowe. Powierzchnia wynosi 1756,8 m². Obiekt posiada instalację elektryczną oświetleniową oraz odprowadzenie wód opadowych (drenażem do istniejącej kanalizacji deszczowej).

W obrębie boiska znajduje się również stół do tenisa stołowego oraz klomb ze siedziskami na placu rekreacyjnym.

Zadanie pn. „Budowa wielofunkcyjnego boiska sportowego ogólnodostępnego w miejscowości Skoraszewice” - Etap II zostało dofinansowane w ramach działania 313, 322, 323 Odnowa i rozwój wsi objęte PROW na lata 2007-2013



Plan Odnowy Miejscowości Skoraszewice



4. Infrastruktura techniczna

L.p.	Rodzaj infrastruktury	Jednostka miary	Wielkość
1.	Sieć wodociągowa/ miejscowości	ilość km / szt.	98,2 / 13
2.	Sieć kanalizacyjna / miejscowości	ilość km / szt.	32,6 / 6
3.	Sieć gazowa / ilość miejscowości	km / szt.	103 / 12
4.	Oczyszczalnia ścieków	szt.	1
5.	Stacje towarowe PKP	szt.	1
6.	Dworce PKP	szt.	2
7.	Sieć dróg lokalnych ogółem	km	76,43
8.	Drogi lokalne nieutwardzone	km	19,49

(Źródło: dane Urzędu Gminy Pępowo.)

Na terenie Gminy istnieją cztery stacje uzdatniania wody w miejscowościach Wilkonice, Siedlec, Krzyżanki i Pępowo. Jakość wody uzdatnionej spełnia wymagania jakim powinna odpowiadać woda do picia i do celów gospodarczych.

Plan Odnowy Miejscowości Skoraszewice

Sieć kanalizacji sanitarnej posiadają następujące miejscowości: Pępowo, Siedlec, Babkowiec, Gębice, Krzekotowice i częściowo Krzyżanki. W pozostałych wsiach ścieki odprowadzane są do zbiorników bezodpływowych lub przydomowych oczyszczalni ścieków. Ścieki wywożone taborem asenizacyjnym trafiają do oczyszczalni w Pępowie.

W najbliższym czasie skanalizowana zostanie pozostała część Krzyżanek. Istniejący stan infrastruktury w zakresie kanalizacji nie odbiega od przeciętnego w Polsce.

W zakresie elektryfikacji Pępowo nie odbiega od standardów krajowych. Przez Gminę przebiega linia napowietrzna WN 110 KW o długości ok. 7,5 km.

Ilość wytwarzanych odpadów szacuje się rocznie na ponad 240 t. Na terenie Gminy, we wsi Czeluścin, znajduje się obecnie zrekultywowane składowisko odpadów komunalnych o łącznej powierzchni 0,95 ha.

Na terenie całej Gminy został wprowadzony system selektywnej zbiórki odpadów.

5. Gospodarka i rolnictwo

Na terenie **miejscowości Skoraszewice** usytuowały się m.in. przedsiębiorstwa:

- Rolniczy Kombinat Spółdzielczy z siedzibą w Krzyżankach
- Przedsiębiorstwo Wielobranżowe „ŁAPAWA” Wiesław Łapawa
- Usługi Stolarskie Andrzejewski Marek
- LMS SUPPLE GROUP Łukasz Stachowiak
- Damian Kwieciński „Kwiecińscy” Usługi Dekarsko Blacharskie
- Budownictwo Plewa Handel i Usługi Krzysztof Plewa
- Mechanika Pojazdowa – Jakub Gubański
- przedszkole prywatne „KRAINA SMERFÓW” Martyna Kozłowska
- PPHU „Przewoźny” Przewoźny Stefan
- „Smaki Huberta” Hubert Turbański
- Studio Fryzur Natalia Radoła
- Mechanika Pojazdowa Tomasz Dudek
- Instalacje Sanitarne Paweł Grześkowiak
- Zakład Ślusarski Adrian Ratajczak
- Przedsiębiorstwo Drogowe „DROGBUD” – Gostyń sp. z o.o. z/s w Gostyniu.

Rozwijające się usługi rolnicze, okołorolnicza i pozarolnicza przedsiębiorczość przyczynią się do powstania nowych miejsc pracy, a co za tym idzie, wpłyną pozytywnie na wzrost dochodów mieszkańców.

6. Kapitał społeczny i ludzki

Na terenie **wsi Skoraszewice** działają organizacje pozarządowe:

str. 20

Plan Odnowy Miejscowości Skoraszewice

Ochotnicza Straż Pożarna, która została założona w 1967 r. Obecnie skład członków to 16 osób, którzy aktywnie biorą udział w życiu wsi i Gminy oraz 140 osób, które wspierają OSP Skoraszewice.

Oprócz OSP w Skoraszewicach działa Koło Gospodyń Wiejskich w liczbie 21 członkiń.

Utworzone w 1951r. na bazie Ligi Kobiet przy „Samopomocy Chłopskiej”. Inicjatorem był pan Marcin Turbański, natomiast pierwszą szefową organizacji była pani Seweryna Jędrkowiak.

W trudnych powojennych latach członkinie wspólnie pracowały przy odbudowie zagrod, podejmowały czyny produkcyjne i społeczne.

W Kole odbywają się pokazy użytkowania sprzętu gospodarstwa domowego, racjonalnego żywienia, organizowane są kursy gotowania, kroju, przetwórstwa.

Dobra praca Koła przez lata jest zasługą współpracy i współdziałania z lokalnymi organizacjami działającymi na terenie Gminy. Członkinie współpracowały z Kółkiem Rolniczym, Gminną Spółdzielnią, Bankiem Spółdzielczym i oczywiście ze Szkołą Podstawową.

7. Gmina Pępowo posiada opracowania i plany rozwojowe:

1. **Strategia Rozwoju Gminy Pępowo na lata 2021-2030 (Przyjęty uchwałą Rady Gminy Pępowo nr XXVI/199/2021 w dniu 12 maja 2021r.)**
2. **Program Ochrony Środowiska dla Gminy Pępowo na lata 2021-2024 z perspektywą do roku 2028 (Przyjęty uchwałą Rady Gminy Pępowo nr XXIV/182/2021 w dniu 8 lutego 2021r.)**
3. **Studium Uwarunkowań i Kierunków Zagospodarowania Przestrzennego Gminy Pępowo (Przyjęte uchwałą Rady Gminy Pępowo nr XVII/101/2012 w dniu 28 czerwca 2012r.)**
4. **Wieloletnia prognoza finansowa na lata 2011-2023 (Przyjęta Uchwałą Rady Gminy nr IV/11/2011 z dnia 20 stycznia 2011r.)**
5. **Wieloletni program gospodarowania mieszkaniowym zasobem Gminy Pępowo na lata 2020-2024 (Przyjęty uchwałą Rady Gminy Pępowo nr XIII/100/2019 z dnia 20 grudnia 2019r.)**

W wymienionych dokumentach znajdują się szczegółowe opisy stanu rzeczywistego Gminy Pępowo oraz **miejscowości Skoraszewice**.

Plan Odnowy Miejscowości Skoraszewice

Cel strategiczny: Poprawa infrastruktury komunikacyjnej

Kierunek działań: Podniesienie standardu dróg dojazdowych do pól poprzez utwardzanie nawierzchni,

Oczekiwane rezultaty: Zwiększenie bezpieczeństwa ruchu drogowego na terenie wsi,

Miernik oceny działania: Długość utwardzonych dróg polnych (km),

Termin realizacji: w sposób ciągły,

Koordynator działania: Urząd Gminy.

Kierunek działań: Rozbudowa szlaków pieszo-rowerowych, wyznaczanie nowych wraz z infrastrukturą towarzyszącą,

Oczekiwane rezultaty: Zachęcenie mieszkańców do korzystania z transportu rowerowego, podniesienie jakości życia poprzez zwiększoną aktywność rekreacyjną,

Miernik oceny działania: Długość szlaków pieszo-rowerowych (km),

Termin realizacji: w sposób ciągły,

Koordynator działania: Urząd Gminy.

Cel strategiczny: Zapewnienie wysokiej jakości środowiska

Kierunek działań: Rozbudowa sieci kanalizacyjnej,

Oczekiwane rezultaty: Poprawa jakości życia wód powierzchniowych oraz ochrona zasobów wód podziemnych,

Miernik oceny działania: Długość rozbudowanej sieci kanalizacyjnej (km),

Termin realizacji: 2022-2029,

Koordynator działania: Urząd Gminy, MZWiK w Strzelcach Wielkich.

Cel strategiczny: Ochrona i promocja dziedzictwa lokalnego

Kierunek działań: Organizacja imprez cyklicznych dla mieszkańców (kulturowych, sportowych),

Oczekiwane rezultaty: Wzmacnianie tożsamości społecznej i kulturowej mieszkańców,

Miernik oceny działania: liczba zorganizowanych imprez/wydarzeń kulturalnych, sportowych, historycznych (szt).

Termin realizacji: w sposób ciągły,

Koordynator działania: Urząd Gminy.

Cel strategiczny: Zapewnienie wysokiego poziomu edukacji

Kierunek działań: Doposażenia placówek oświatowych w pomoce naukowe i technologie sprzyjające nauce,

Oczekiwane rezultaty: Poprawa warunków nauczania w szkole podstawowej oraz przedszkolu,

Miernik oceny działania: Liczba sal lekcyjnych doposażonych w pomoce naukowe (szt.),

Termin realizacji: w sposób ciągły,

Koordynator działania: Urząd Gminy.

III. Ocena mocnych i słabych stron Skoraszewic

<u>Silne strony</u>	<u>Słabe strony</u>
<p>1. Kościół pw. św. Katarzyny, 2. Nowoczesna Szkoła Podstawowa wraz z boiskiem wielofunkcyjnym, 3. Zabytki, 4. Organizacje pozarządowe: - Ochotnicza Straż Pożarna, - Koło Gospodyń Wiejskich, 5. Rolniczy Kombinat Spółdzielczy, 6. Sklep, 7. Dobra infrastruktura techniczna: - wodociągi, - gaz, - sieć szerokopasmowa 8. Przedsiębiorstwa rozwojowe, 9. Możliwość obcowania z naturą 10. Walory turystyczne okolicy, 11. Ścieżki rowerowo-pieszne, 12. Dostęp mieszkańców do obiektu świetlicy wiejskiej, boiska sportowego, placu zabaw.</p>	<p>1. Brak kanalizacji sanitarnej, 2. Braki w istniejącej infrastrukturze technicznej (zły stan techniczny niektórych dróg), 3. Sieć wodociągowa wymagająca przebudowy lub modernizacji 4. Brak publicznego połączenia komunikacyjnego między Pępovem a Skoraszewicami, 5. Zanieczyszczenie środowiska, 6. Słaby sygnał telefonii komórkowej</p>

<u>Szanse</u>	<u>Zagrożenia</u>
<p>- nowe miejsca pracy, - zdobywanie wykształcenia, - pozyskiwanie środków zewnętrznych, unijnych, - rozwój agroturystyki, - wzrost popytu na usługi, - rozwój okolicznych firm, - wyznaczenie nowych obszarów do zabudowy mieszkaniowej oraz przemysłowej po uzbrojeniu w sieć kanalizacyjną</p>	<p>- słaby przyrost naturalny, - brak funduszy, - niestabilność polityczna, - klęski żywiołowe, - ucieczka młodzieży do miasta, - brak rąk do pracy, - budowa kopalni odkrywkowej węgla brunatnego, - zagrożenia ekologiczne: (wysoka produkcja rolna, obszary szczególnie narażone (OSN)), - ograniczona możliwość rozwoju osadnictwa z uwagi na obowiązujące przepisy prawa (ustawa o inwestycjach w zakresie elektrowni wiatrowych)</p>

Plan Odnowy Miejscowości Skoraszewice

Po dokonaniu analizy mieszkańcy wyznaczyli priorytety rozwojowe wsi Skoraszewice i ułożyli je w plan działań.

IV. Opis planowanych zadań inwestycyjnych i przedsięwzięć aktywizujących społeczność lokalną w ciągu 7 lat od dnia przyjęcia planu odnowy miejscowości

Lp.	Nazwa inwestycji bądź przedsięwzięcia aktywizującego społeczność lokalną	Cel	Przeznaczenie	Harmogram realizacji	Szacowane koszty inwestycji i wskazanie źródła jej pozyskania
1.	Budowa sieci kanalizacji sanitarnej wraz z przyłączami	Wyeliminowanie ścieków szkodliwych dla środowiska i człowieka	Ochrona gleby i wód przed przedostawianiem się do nich substancji szkodliwych	2022-2029	5 000 000,00 zł Środki zewnętrzne unijne i krajowe Pozostałe środki własne
2.	Przebudowa i wymiana sieci wodociągowej	Efektywniejsze wykorzystanie istniejących zasobów wody pitnej w celu jej większego wykorzystania i usunięcie problemów awaryjności	Stałe zaopatrzenie mieszkańców w wodę	2022-2029	500 000,00 zł Środki zewnętrzne unijne i krajowe Pozostałe środki własne
3.	Rozbudowa Szkoły Podstawowej	Poprawa warunków nauczania w szkole podstawowej i przedszkolu. Możliwość przyjęcia większej liczby dzieci do szkoły i przedszkola.	Rozwój szkolny dzieci i młodzieży	2022-2029	3 000 000,00 zł Środki zewnętrzne unijne i krajowe Pozostałe środki własne
4.	Budowa chodników	Poprawa bezpieczeństwa mieszkańców, a szczególnie dzieci	Poprawa infrastruktury komunikacyjnej	2022-2029	500 000,00 zł Zadanie ciągłe

Plan Odnowy Miejscowości Skoraszewice

		i młodzieży szkolnej			Środki zewnętrzne unijne i krajowe Pozostałe środki własne
5.	Przebudowa z nadbudową i rozbudową oraz zmiana sposobu użytkowania dawnego budynku oświatowo - mieszkalnego na budynek mieszkalny wielorodzinny	Poprawa zasobów mieszkaniowych na terenie wsi i gminy Pępowo	Zwiększenie atrakcyjności wsi oraz wykorzystanie istniejących zasobów lokalowych na potrzeby własne	2022-2029	1 500 000,00 zł Środki zewnętrzne unijne i krajowe Pozostałe środki własne
6.	Budowa zbiorników małej retencji wodnej i/lub ogrodów deszczowych	Gromadzenie zasobów wodnych oraz przeciwdziałanie skutkom suszy	Rozwój środowiska naturalnego	2022-2029	500 000,00 zł Środki zewnętrzne unijne i krajowe Pozostałe środki własne

UZASADNIENIE

Plan Odnowy Miejscowości Skoraszewice stanowi jedno z najważniejszych narzędzi dla odnowy wsi, jej rozwoju, a przez to poprawy warunków pracy i życia mieszkańców. Dokument ten ma lokalny charakter, gdyż obejmuje on teren jednej miejscowości. Celem planu jest podtrzymanie lub odtworzenie atrakcyjności wsi.

Realizacja Planu Odnowy Miejscowości Skoraszewice, utworzonego na podstawie przeprowadzonej analizy mocnych i słabych stron wsi oraz identyfikacji najważniejszych jej potrzeb, przyczyni się do rzeczywistej odnowy miejscowości w latach 2022-2029. Realizacja zamierzonych przedsięwzięć planu uzależniona jest od zaangażowania mieszkańców i ich współpracy oraz wsparcia władz gminy, a także od pozyskania środków zewnętrznych. Uchwalony Plan Odnowy Miejscowości stanowi kontynuację działań podjętych dla przedsięwzięć zaplanowanych dla odnowy miejscowości na lata 2012-2019.

Plan Odnowy Miejscowości stanowić będzie podstawę ubiegania się o wsparcie finansowe, w szczególności w ramach Programu Rozwoju Obszarów Wiejskich na lata 2014-2020.